

# 德明財經科技大學學生校外實習

## 114 【雇主滿意度調查】

製作單位：研發處職涯發展中心

中華民國 114 年 10 月

# 目錄

壹、 基本資料分析 .....	1
一、 參與專業實習學生與雇主滿意調查 .....	1
二、 受領薪資比例 .....	1
貳、實習學生表現 .....	2
一、學系實習表現 .....	2
二、全校實習表現 .....	8
三、核心能力表現 .....	14
(一)全校核心能力表現 .....	14
(二)各系核心能力表現 .....	15
1. 會資系 .....	15
2. 財稅系 .....	16
3. 財金系 .....	17
4. 風富系 .....	18
5. 國貿系 .....	19
6. 流通系 .....	20
7. 連鎖組 .....	21
8. 企管系 .....	21
9. 時尚組 .....	22
10. 行銷系 .....	23
11. 應外系 .....	24
12. 資管系 .....	25
13. 資科系 .....	26
14. 媒計系 .....	27
參、雇主之建議與期許 .....	28
一、雇主建議加強之訓練課程 .....	28
二、學校舉辦活動與就業關係 .....	29
三、雇主續用意願及學生留任 .....	30
四、雇主徵才考量 .....	35
五、雇主建議 .....	37

## 壹、基本資料分析

### 一、參與專業實習學生與雇主滿意調查

113 學年度「專業實習」參與學生 907 人，**雇主滿意度調查回收問卷** 827 份，填寫雇主滿意度調查之雇主身分最多的為「單位主管」546 位(66.0%)，其次為「人資部門」207 名(25.0%)，「其他」有 45 位 (5.4%)，其餘詳如表 1-1。

本次共 935 位雇主填答問卷，依據各系填答率**前三名為「企管系」77 位(116%)、「應外系」85 位 (100%)、「國貿系」57 位 (100%)**、全校填答率為 91.2%，其餘詳如表 1-1。

表 1-1 校外實習受訪人員統計表

學系	會資系	財稅系	財金系	風富系	國貿系	流通系	連鎖	企管系	時尚	行銷系	應外系	資管系	資料系	媒計系	全校	百分比
<b>Q1.2 受訪人員職銜</b>																
(1)企業負責人	3	1	2	0	2	0	0	0	5	0	5	2	2	7	29	3.5%
(2)單位主管	23	11	124	9	46	22	2	46	22	42	69	53	43	34	546	66.0%
(3)人資部門	0	0	7	13	3	11	16	28	20	87	8	7	3	4	207	25.0%
(4)其他	1	5	14	4	6	2	1	3	1	0	3	3	2	0	45	5.4%
合計	27	17	147	26	57	35	19	77	48	129	85	65	50	45	827	100%
實習學生	28	49	143	30	57	36	23	66	50	143	85	81	52	64	907	
填答百分比	96.4%	34.7%	102.8%	86.7%	100.0%	97.2%	82.6%	116.7%	96.0%	90.2%	100.0%	80.2%	96.2%	70.3%	91.2%	
排序	6	14	2	10	3	5	11	1	8	9	3	12	7	13		

### 二、受領薪資比例

在調查之實習機構中，**有提供薪資的占 98.1%，未提供薪資占 1.9%**，其中「會資系」、「企管系」、「流通系」、「連鎖組」、「行銷系」、「應外系」、「資管系」均提供薪資，未提供薪資的以「財金系」、「媒計系」4 位最多，其餘詳如表 1-2。

表 1-2 校外實習受領薪資統計表

學系	會資系	財稅系	財金系	風富系	國貿系	流通系	連鎖	企管系	時尚	行銷系	應外系	資管系	資料系	媒計系	全校	百分比
提供薪資	27	16	143	25	56	35	19	77	47	127	85	65	48	41	811	98.1%
未提供薪資	0	1	4	1	1	0	0	0	1	2	0	0	2	4	16	1.9%
合計	27	17	147	26	57	35	19	77	48	129	85	65	50	45	827	100%
提供薪資百分比	100%	94.1%	97.3%	96.2%	98%	100%	100%	100%	98%	98%	100%	100%	96%	91.1%	98.1%	

113 學年實習機構提供薪資與 112 學年(98.1%)比較，上升了 2.5%，未提供薪資與 112 學年（4.5%）比較下降 2.5%，有提供薪資之占比有明顯上升情況，113 學年與 112 學年相比，除「財金系」略為下降，其餘各系提供薪資占比均上升，數據相對提高。

## 貳、實習學生表現

本次調查有關校外實習學生在職場上的表現部份，以李克特五點量表來衡量，其中非常滿意為 5 分，滿意為 4 分，還好為 3 分，不滿意為 2 分，非常不滿意為 1 分，進而計算各調查題項之「平均分數」，另以「非常滿意」與「滿意」兩項合計所占比例為「滿意度」，以「非常不滿意」與「不滿意」兩項合計所占比例為「不滿意度」，以了解校外實習學生在職場上的表現。

### 一、學系實習表現

本次調查中，雇主對於各學系實習學生在「綜合表現」、「工作能力」、「工作態度」、「整體評估」等項目下表現之「平均分數」如表 2-2。

進而探討各系實習學生之實習表現，在「綜合表現」平均上，全校平均為 4.08，其中以「媒計系」平均 4.45 為第一名、「行銷系」平均 4.24 分為第二名、「應外系」平均 4.23 分為第三名。「風富系」平均 3.84、「財稅系」平均 3.83，「流通系」平均 3.80，尚有進步空間。

在「工作能力」平均表現上，全校平均為 3.84，表現尚待加強，其中以「媒計系」平均 4.23 為第一名，「行銷系」平均 4.06 及「連鎖組」平均 4.06 為並列第二名；「流通系」平均 3.52、「財稅系」平均 3.52、「風富系」平均 3.58，尚有進步空間。

在「工作態度」平均表現上，全校平均為 4.23，表現平穩，其中以「媒計系」平均 4.61 為第一名；「應外系」平均 4.35 為第二名；「行銷系」平均 4.34 為第三名。「財稅系」（平均 4.07）、「風富系」（平均 4.04）、「流通系」（平均 3.96）尚有進步空間。

在「整體評估」平均表現上，全校平均為 4.16，以「媒計系」（平均 4.52）、「行銷系」（平均 4.33）、「連鎖組」（平均 4.31）分居前三名。「會資系」（平均 3.96）、「財稅系」（平均 3.91）、「風富系」（平均 3.79）尚有進步空間。

表 2-2 實習表現「平均分數」統計表

學系	會資系	財稅系	財金系	風富系	國貿系	流通系	連鎖	企管系	時尚	行銷系	應外系	資管系	資科系	媒計系	全校
樣本數	27	17	147	26	57	35	19	77	48	129	85	65	50	45	827
百分比	3.3%	2.1%	17.8%	3.1%	6.9%	4.2%	2.3%	9.3%	5.8%	15.6%	10.3%	7.9%	6.0%	5.4%	100%
平均分數															
<b>Q2.1 工作能力</b>															
Q2.1.1 專業知識與技能	3.59	3.53	3.84	3.62	3.74	3.49	4.26	3.73	3.81	4.16	4.06	3.86	4.26	4.38	3.88
Q2.1.2 溝通表達能力	3.81	3.53	3.99	3.92	3.91	3.66	4.16	4.04	3.94	4.06	4.14	4.03	4.12	4.27	3.97
Q2.1.3 持續學習能力	3.96	3.76	4.15	3.85	4.14	4.00	4.32	4.09	4.17	4.24	4.34	4.14	4.28	4.42	4.13
Q2.1.4 團隊合作能力	4.04	4.00	4.26	3.96	4.18	3.94	4.16	4.17	4.25	4.31	4.33	4.22	4.34	4.51	4.19
Q2.1.5 問題解決能力	3.63	3.53	3.84	3.54	3.74	3.57	4.11	3.78	3.83	4.10	4.00	3.89	4.16	4.40	3.87
Q2.1.6 創新開發能力	3.44	3.35	3.71	3.31	3.61	3.26	3.89	3.55	3.69	3.82	3.79	3.65	4.02	4.13	3.66
Q2.1.7 資訊科技應用能力	3.63	3.53	3.91	3.58	3.86	3.40	4.11	3.94	3.85	4.09	3.99	3.98	4.14	4.38	3.52
Q2.1.8 國際觀與外語能力	3.22	3.18	3.58	3.19	3.49	3.17	3.84	3.40	3.50	3.86	3.95	3.49	3.62	3.80	3.52
Q2.1.9 專業英文能力	3.11	3.24	3.42	3.23	3.33	3.17	3.68	3.39	3.42	3.88	3.80	3.42	3.58	3.76	3.46
小計	3.60	3.52	3.86	3.58	3.78	3.52	4.06	3.79	3.83	4.06	4.04	3.85	4.06	4.23	3.84
排序	11	14	6	12	10	13	3	9	8	2	5	7	4	1	
<b>Q2.2 工作態度</b>															
Q2.2.1 抗壓性與情緒管理	4.00	3.94	4.18	3.88	4.14	3.74	4.16	4.13	4.10	4.27	4.28	4.17	4.16	4.56	4.12
Q2.2.2 工作責任與紀律	4.11	3.88	4.27	4.12	4.21	3.94	4.37	4.29	4.21	4.43	4.28	4.25	4.22	4.78	4.24
Q2.2.3 人際互動	4.15	4.18	4.35	4.15	4.21	4.11	4.32	4.40	4.21	4.26	4.36	4.22	4.10	4.64	4.26
Q2.2.4 職場倫理與品德操守	4.26	4.47	4.57	4.27	4.39	4.09	4.37	4.47	4.31	4.41	4.53	4.40	4.20	4.47	4.37
Q2.2.5 配合度與穩定性	4.04	4.12	4.34	3.92	4.25	3.97	4.32	4.35	4.25	4.44	4.41	4.37	4.22	4.60	4.26
Q2.2.6 自我管理	3.96	3.82	4.20	3.88	4.14	3.91	4.16	4.08	4.13	4.26	4.20	4.15	4.12	4.60	4.12
小計	4.09	4.07	4.32	4.04	4.22	3.96	4.28	4.29	4.20	4.34	4.35	4.26	4.17	4.61	4.23
排序	11	12	4	13	8	14	6	5	9	3	2	7	10	1	
<b>Q2.3 整體評估</b>															
Q2.3.1 對實習學生整體表現	3.96	3.88	4.26	3.77	4.14	4.06	4.37	4.08	4.19	4.33	4.31	4.12	4.32	4.54	4.17
Q2.3.2 對本次校外實習課程整體效益評估	3.96	3.94	4.29	3.81	4.12	4.03	4.25	4.09	4.15	4.32	4.31	4.23	4.26	4.51	4.16
小計	3.96	3.91	4.28	3.79	4.13	4.04	4.31	4.08	4.17	4.33	4.31	4.18	4.29	4.52	4.16
排序	12	13	6	14	9	11	3	10	8	2	4	7	5	1	
總計	3.88	3.83	4.15	3.80	4.04	3.84	4.22	4.05	4.07	4.24	4.23	4.10	4.17	4.45	4.08
排序	11	13	6	14	10	12	4	9	8	2	3	7	5	1	

以「非常滿意」與「滿意」兩項合計所占比例為「滿意度」，說明如下，並彙總表 2-3。

在「綜合表現」滿意度上，全校滿意度為 79.1%，其中以「連鎖組」滿意度 96.6%、「媒計系」滿意度 89.8%、「應外系」滿意度 86.5%分居前三名。「流通系」滿意度 57.7%、「財稅系」滿意度 66.8%、「風富系」滿意度 71.2%，尚有進步空間。

在「工作能力」滿意度上，全校滿意度為 66.4%，其中以「連鎖組」滿意度 90.6%、「媒計系」滿意度 80.7%、「行銷系」滿意度 80.3%分居前三名。「財稅系」滿意度 42.5%、

「流通系」滿意度 44.1%、「會資系」滿意度 55.1%，尚有進步空間。

在「工作態度」滿意度上，全校滿意度為 85.5%，其中以「連鎖組」滿意度 99.1%為第一名；「媒計系」滿意度 95.2%為第二名；「媒計系」滿意度 90.3%為第三名。「資管系」滿意度 76.2%、「風富系」滿意度 80.1%、「企管系」滿意度 91.6%，尚有進步空間。

在「整體評估」滿意度上，全校滿意度為 85.3%，其中以「連鎖組」滿意度 100%為第一名；「媒計系」滿意度 93.5%為第二名；「應外系」滿意度 91.2%為第三名。「流通系」滿意度 64.3%、「財稅系」滿意度 76.5%、「風富系」滿意度 78.8%，尚有進步空間。

表 2-3 實習表現「滿意度」統計表

學系	會資系	財稅系	財金系	風富系	國貿系	流通系	連鎖	企管系	時尚	行銷系	應外系	資管系	資科系	媒計系	全校
樣本數	27	17	147	26	57	35	19	77	48	129	85	65	50	45	827
百分比	3.3%	2.1%	17.8%	3.1%	6.9%	4.2%	2.3%	9.3%	5.8%	15.6%	10.3%	7.9%	6.0%	5.4%	100%
滿意度調查「滿意」百分比															
<b>Q2.1 工作能力</b>															
Q2.1.1 專業知識與技能	51.9%	47.1%	72.1%	65.4%	61.4%	45.7%	94.7%	57.1%	66.7%	89.1%	81.2%	75.4%	88.0%	84.4%	70.0%
Q2.1.2 溝通表達能力	66.7%	41.2%	77.6%	76.9%	64.9%	54.3%	100.0%	89.6%	68.8%	84.5%	81.2%	78.5%	82.0%	84.4%	75.0%
Q2.1.3 持續學習能力	77.8%	64.7%	80.3%	84.6%	78.9%	68.6%	100.0%	85.7%	85.4%	83.7%	94.1%	78.5%	88.0%	88.9%	82.8%
Q2.1.4 團隊合作能力	81.5%	82.4%	85.0%	88.5%	84.2%	65.7%	100.0%	93.5%	85.4%	89.1%	90.6%	86.2%	88.0%	88.9%	86.4%
Q2.1.5 問題解決能力	55.6%	41.2%	67.3%	53.8%	61.4%	45.7%	94.7%	62.3%	64.6%	79.8%	77.6%	75.4%	86.0%	91.1%	68.3%
Q2.1.6 創新開發能力	48.1%	29.4%	59.2%	38.5%	49.1%	25.7%	78.9%	45.5%	56.3%	71.3%	61.2%	55.4%	76.0%	80.0%	55.3%
Q2.1.7 資訊科技應用能力	59.3%	47.1%	69.4%	53.8%	64.9%	34.3%	94.7%	79.2%	68.8%	86.0%	76.5%	78.5%	84.0%	91.1%	70.5%
Q2.1.8 國際觀與外語能力	29.6%	11.8%	51.7%	19.2%	40.4%	25.7%	84.2%	35.1%	47.9%	68.2%	72.9%	41.5%	52.0%	60.0%	45.7%
Q2.1.9 專業英文能力	25.9%	17.6%	48.7%	26.9%	31.6%	31.4%	68.4%	33.8%	45.8%	70.5%	63.5%	38.5%	48.0%	57.8%	43.5%
小計	55.1%	42.5%	67.9%	56.4%	59.6%	44.1%	90.6%	64.6%	65.5%	80.3%	77.6%	67.5%	76.9%	80.7%	66.4%
排序	12	14	6	11	10	13	1	9	8	3	4	7	5	2	
<b>Q2.2 工作態度</b>															
Q2.2.1 抗壓性與情緒管理	74.1%	76.5%	85.7%	80.8%	82.5%	65.7%	100.0%	94.8%	81.3%	89.1%	94.1%	83.1%	86.0%	93.3%	84.8%
Q2.2.2 工作責任與紀律	85.2%	76.5%	84.4%	80.8%	77.2%	62.9%	100.0%	87.0%	81.3%	88.4%	85.9%	89.2%	88.0%	97.8%	84.6%
Q2.2.3 人際互動	81.5%	82.4%	88.4%	84.6%	80.7%	68.6%	94.7%	93.5%	79.2%	91.5%	90.6%	84.6%	82.0%	97.8%	85.7%
Q2.2.4 職場倫理與品德操守	85.2%	94.1%	100.0%	92.3%	86.0%	68.6%	100.0%	96.1%	87.5%	90.7%	97.6%	90.8%	90.0%	88.9%	90.6%
Q2.2.5 配合度與穩定性	85.2%	88.2%	88.4%	69.2%	84.2%	62.9%	100.0%	89.6%	81.3%	86.8%	91.8%	90.8%	88.0%	97.8%	86.0%
Q2.2.6 自我管理	85.2%	70.6%	82.3%	61.5%	78.9%	60.0%	100.0%	88.3%	81.3%	85.3%	83.5%	81.5%	86.0%	95.6%	81.4%
小計	82.7%	81.4%	88.2%	78.2%	81.6%	64.8%	99.1%	91.6%	81.9%	88.6%	90.6%	86.7%	86.7%	95.2%	85.5%
排序	9	12	6	13	11	14	1	3	10	5	4	7	7	2	
<b>Q2.3 整體評估</b>															
Q2.3.1 對實習學生整體表現	81.5%	76.5%	85.7%	76.9%	78.9%	65.7%	100.0%	88.3%	85.4%	88.4%	89.4%	89.2%	92.0%	92.8%	85.1%
Q2.3.2 對本次校外實習課程整體效益評估	81.5%	76.5%	88.4%	80.8%	80.7%	62.9%	100.0%	90.9%	83.3%	87.6%	92.9%	89.2%	90.0%	94.2%	85.6%
小計	81.5%	76.5%	87.1%	78.8%	79.8%	64.3%	100.0%	89.6%	84.4%	88.0%	91.2%	89.2%	91.0%	93.5%	85.3%
排序	10	13	8	12	11	14	1	5	9	7	3	6	4	2	
合計	73.1%	66.8%	81.1%	71.2%	73.7%	57.7%	96.6%	81.9%	77.3%	85.6%	86.5%	81.1%	84.9%	89.8%	79.1%
排序	11	13	8	12	10	14	1	6	9	4	3	7	5	2	

以「非常不滿意」與「不滿意」兩項合計所占比例為「不滿意度」，彙總如表 2-4。

在「綜合表現」不滿意度上，全校不滿意度為 2.1%，其中以「會資系」不滿意度 5.9%、「時尚組」不滿意度 5.3%、「風富系」不滿意度 4.4%，最有進步空間。「流通系」與「財稅系」不滿意度 0.0%、「連鎖」不滿意度 0.0%，最獲雇主青睞。

在「工作能力」不滿意度上，全校不滿意度為 2.3%，其中以「會資系」不滿意度 6.6%、「時尚組」不滿意度 5.6%、「流通系」不滿意度 3.5%，最有進步空間。「流通系」不滿意度 0.0%、「財稅系」不滿意度 0.0%，「媒計系」不滿意度 0.5%最獲雇主青睞。

在「工作態度」不滿意度上，全校不滿意度為 1.7%，其中以「風富系」不滿意度 3.7%、「資管系」不滿意度 3.2%、「企管系」不滿意度 2.8%，最有進步空間。「財稅系」不滿意度 0%、「流通系」不滿意度 0.0%、「連鎖」不滿意度 0.0%，最獲雇主青睞。

在「整體評估」不滿意度上，全校不滿意度為 1.2%，其中以「風富系」不滿意度 5.8%、「會資系」不滿意度 5.6%、「時尚組」不滿意度 5.2%，最有進步空間。「流通系」與「財稅系」不滿意度 0.0%、「連鎖」不滿意度 0.0%，最獲雇主青睞。須說明的是「連鎖組」在「整體評估」滿意度（96.6%）上升至第一名，不滿意度之情形為 0%排名第一，實習學生表現略呈兩極化。而連鎖組（96.6%）、媒計系（89.8%）、應外系（86.5%）在「整體評估」滿意度上居一到三名中，實習學生表現相對穩定。

表 2-4 實習表現「不滿意度」統計表

學系	會 資系	財 稅系	財 金系	風 富系	國 貿系	流 通系	連 鎖	企 管系	時 尚	行 銷系	應 外系	資 管系	資 科系	媒 計系	全校
樣本數	27	17	147	26	57	35	19	77	48	129	85	65	50	45	827
百分比	3.3%	2.1%	17.8%	3.1%	6.9%	4.2%	2.3%	9.3%	5.8%	15.6%	10.3%	7.9%	6.0%	5.4%	100%
滿意度調查「不滿意」百分比															
<b>Q2.1 工作能力</b>															
Q2.1.1 專業知識與技能	3.7%	0.0%	1.4%	3.8%	0.0%	0.0%	0.0%	0.0%	4.2%	1.6%	0.0%	3.1%	0.0%	0.0%	2.1%
Q2.1.2 溝通表達能力	7.4%	0.0%	2.0%	3.8%	1.8%	0.0%	0.0%	0.0%	4.2%	3.1%	2.4%	3.1%	2.0%	0.0%	2.1%
Q2.1.3 持續學習能力	3.7%	0.0%	2.0%	3.8%	1.8%	0.0%	0.0%	0.0%	4.2%	1.6%	1.2%	1.5%	2.0%	0.0%	1.6%
Q2.1.4 團隊合作能力	3.7%	0.0%	1.4%	3.8%	1.8%	0.0%	0.0%	0.0%	4.2%	3.9%	0.0%	3.1%	0.0%	0.0%	1.6%
Q2.1.5 問題解決能力	7.4%	0.0%	2.7%	0.0%	5.3%	0.0%	0.0%	0.0%	4.2%	5.4%	2.4%	1.5%	2.0%	0.0%	2.2%
Q2.1.6 創新開發能力	7.4%	0.0%	2.7%	7.7%	5.3%	2.9%	0.0%	0.0%	6.3%	2.3%	2.4%	1.5%	2.0%	0.0%	2.9%
Q2.1.7 資訊科技應用能力	3.7%	0.0%	1.4%	0.0%	1.8%	5.7%	0.0%	0.0%	4.2%	0.8%	1.2%	1.5%	0.0%	0.0%	1.4%
Q2.1.8 國際觀與外語能力	11.1%	0.0%	2.0%	0.0%	1.8%	8.6%	0.0%	3.9%	8.3%	0.8%	1.2%	3.1%	2.0%	2.2%	3.2%
Q2.1.9 專業英文能力	11.1%	0.0%	7.1%	3.8%	3.5%	14.3%	0.0%	3.9%	10.4%	3.1%	2.4%	4.6%	2.0%	2.2%	4.9%
小計	6.6%	0.0%	2.5%	3.0%	2.5%	3.5%	0.0%	0.9%	5.6%	2.5%	1.4%	2.6%	1.3%	0.5%	2.3%
排序	-1	-13	-7	-4	-6	-3	-13	-11	-2	-8	-9	-5	-10	-12	
<b>Q2.2 工作態度</b>															
Q2.2.1 抗壓性與情緒管理	3.7%	0.0%	1.4%	3.8%	3.5%	0.0%	0.0%	2.6%	6.3%	2.3%	0.0%	1.5%	4.0%	0.0%	2.1%
Q2.2.2 工作責任與紀律	7.4%	0.0%	1.4%	3.8%	7.0%	0.0%	0.0%	2.6%	6.3%	5.4%	1.2%	1.5%	6.0%	0.0%	3.0%
Q2.2.3 人際互動	3.7%	0.0%	0.0%	0.0%	0.0%	0.0%	0.0%	0.0%	4.2%	2.3%	1.2%	3.1%	6.0%	0.0%	1.5%
Q2.2.4 職場倫理與品德操守	3.7%	0.0%	0.0%	3.8%	1.8%	0.0%	0.0%	0.0%	4.2%	1.6%	0.0%	1.5%	2.0%	0.0%	1.3%
Q2.2.5 配合度與穩定性	7.4%	0.0%	1.4%	7.7%	3.5%	0.0%	0.0%	3.9%	6.3%	3.1%	1.2%	1.5%	6.0%	0.0%	3.0%
Q2.2.6 自我管理	7.4%	0.0%	1.4%	7.7%	1.8%	0.0%	0.0%	2.6%	4.2%	1.6%	2.4%	1.5%	6.0%	0.0%	2.6%
小計	5.6%	0.0%	0.9%	4.5%	2.9%	0.0%	0.0%	1.9%	5.2%	2.7%	1.0%	1.8%	5.0%	0.0%	2.3%
排序	-1	-11	-10	-4	-5	-11	-11	-7	-2	-6	-9	-8	-3	-11	
<b>Q2.3 整體評估</b>															
Q2.3.1 對實習學生整體表現	7.4%	0.0%	1.4%	3.8%	1.8%	0.0%	0.0%	2.6%	6.3%	2.3%	1.2%	1.5%	2.0%	2.9%	2.4%
Q2.3.2 對本次校外實習課程整體效益評估	3.7%	0.0%	1.4%	7.7%	0.0%	0.0%	0.0%	2.6%	4.2%	0.8%	1.2%	1.5%	4.0%	0.0%	1.9%
小計	5.6%	0.0%	1.4%	5.8%	0.9%	0.0%	0.0%	2.6%	5.2%	1.6%	1.2%	1.5%	3.0%	1.4%	2.1%
排序	-2	-12	-9	-1	-11	-12	-12	-5	-3	-6	-10	-7	-4	-8	
<b>總計</b>															
總計	5.9%	0.0%	1.6%	4.4%	2.1%	1.2%	0.0%	1.8%	5.3%	2.3%	1.2%	2.0%	3.1%	0.6%	2.2%
排序	-1	-13	-9	-3	-6	-11	-13	-8	-2	-5	-10	-7	-4	-12	

為瞭解實習雇主對於「中間數」所占比例之情形，彙總如表 2-5。

在「綜合表現」滿意度上，全校「中間數」為 18.7%，其中以「流通系」41.1%、「財稅系」33.2%、「風富系」24.4%分居前三名。若與「綜合表現」滿意度及不滿意度交叉比較，滿意度前三名之「連鎖組」（滿意 96.6%、不滿意 0.0%）、「媒計系」（滿意 89.8%、不滿意 0.6%）、「應外系」（滿意 86.5%、不滿意 1.2%），顯示雇主對於該三系之實習學生評價較高。

在「工作能力」滿意度上，全校「中間數」為 31.3%，其中以「財稅系」、「流通系」、「風富系」中間數介於 57.5% - 40.6%之間較高。「連鎖組」、「行銷系」、「媒計系」中間數介於 9.4%-18.8%之間較低。與「工作能力」之滿意度、不滿意交叉比較，在滿意度較高之「連鎖組」（滿意 96.6%、不滿意 0.0%、中間 3.4%），實習學生幾乎整體全為正面評價。



在「工作態度」滿意度上，全校「中間數」為12.2%，其中以「流通系」、「財稅系」、「風富系」中間數介於35.2%-17.3%之間較高。「連鎖組」、「資管系」、「媒計系」中間數介於3.4%-12.0%之間相對較低。與「工作態度」之滿意度、不滿意度交叉比較，在滿意度較高與中間值較低之「連鎖組」（滿意96.6%、不滿意0%、中間3.4%）、「媒計系」（滿意89.8%、不滿意0.6%、中間9.6%），實習學生整體正面評價較多。

在「整體評估」滿意度上，全校「中間數」為12.5%，其中以「流通系」、「財稅系」、「國貿系」中間數介於35.7%-19.3%之間較高。「資科系」、「連鎖組」、「媒計系」中間數介於0%-6.0%之間較低。與「整體評估」之滿意度、不滿意度交叉比較，在滿意度較高之「連鎖組」（滿意100%、不滿意0%、中間0%）、「媒計系」（滿意93.5%、不滿意0.6%、中間5.3%），實習學生幾乎整體全為正面評價。

表 2-5 實習表現「中間數」統計表

學系	會 資 系	財 稅 系	財 金 系	風 富 系	國 貿 系	流 通 系	連 鎖 組	企 管 系	時 尚	行 銷 系	應 外 系	資 管 系	資 科 系	媒 計 系	全 校
樣本數	27	17	147	26	57	35	19	77	48	129	85	65	50	45	827
百分比	3.3%	2.1%	17.8%	3.1%	6.9%	4.2%	2.3%	9.3%	5.8%	15.6%	10.3%	7.9%	6.0%	5.4%	100%
滿意度調查「中間數」百分比															
<b>Q2.1 工作能力</b>															
Q2.1.1專業知識與技能	44.4%	52.9%	26.5%	30.8%	38.6%	54.3%	5.3%	42.9%	29.2%	9.3%	18.8%	21.5%	12.0%	15.6%	28.7%
Q2.1.2溝通表達能力	25.9%	58.8%	20.4%	19.2%	33.3%	45.7%	0.0%	10.4%	27.1%	12.4%	16.5%	18.5%	16.0%	15.6%	22.8%
Q2.1.3持續學習能力	18.5%	35.3%	17.7%	11.5%	19.3%	31.4%	0.0%	14.3%	10.4%	14.7%	4.7%	20.0%	10.0%	11.1%	15.6%
Q2.1.4團隊合作能力	14.8%	17.6%	13.6%	7.7%	14.0%	34.3%	0.0%	6.5%	10.4%	7.0%	9.4%	10.8%	12.0%	11.1%	12.1%
Q2.1.5問題解決能力	37.0%	58.8%	29.9%	46.2%	33.3%	54.3%	5.3%	37.7%	31.3%	14.7%	20.0%	23.1%	12.0%	8.9%	29.5%
Q2.1.6創新開發能力	44.4%	70.6%	38.1%	53.8%	45.6%	71.4%	21.1%	54.5%	37.5%	26.4%	36.5%	43.1%	22.0%	20.0%	41.8%
Q2.1.7資訊科技應用能力	37.0%	52.9%	29.3%	46.2%	33.3%	60.0%	5.3%	20.8%	27.1%	13.2%	22.4%	20.0%	16.0%	8.9%	28.0%
Q2.1.8國際觀與外語能力	59.3%	88.2%	46.3%	80.8%	57.9%	65.7%	15.8%	61.0%	43.8%	31.0%	25.9%	55.4%	46.0%	37.8%	51.1%
Q2.1.9專業英文能力	63.0%	82.4%	44.2%	69.2%	64.9%	54.3%	31.6%	62.3%	43.8%	26.4%	34.1%	56.9%	50.0%	40.0%	51.6%
小計	38.3%	57.5%	29.6%	40.6%	37.8%	52.4%	9.4%	34.5%	28.9%	17.2%	20.9%	29.9%	21.8%	18.8%	31.3%
排序	4	1	8	3	5	2	14	6	9	13	11	7	10	12	
<b>Q2.2 工作態度</b>															
Q2.2.1抗壓性與情緒管理	22.2%	23.5%	12.9%	15.4%	14.0%	34.3%	0.0%	2.6%	12.5%	8.5%	5.9%	15.4%	10.0%	6.7%	13.1%
Q2.2.2工作責任與紀律	7.4%	23.5%	14.3%	15.4%	15.8%	37.1%	0.0%	10.4%	12.5%	6.2%	12.9%	9.2%	6.0%	2.2%	12.4%
Q2.2.3人際互動	14.8%	17.6%	11.6%	15.4%	19.3%	31.4%	5.3%	6.5%	16.7%	6.2%	8.2%	12.3%	12.0%	2.2%	12.8%
Q2.2.4職場倫理與品德操守	11.1%	5.9%	0.0%	3.8%	12.3%	31.4%	0.0%	3.9%	8.3%	7.8%	2.4%	7.7%	8.0%	11.1%	8.1%
Q2.2.5配合度與穩定性	7.4%	11.8%	10.2%	23.1%	12.3%	37.1%	0.0%	6.5%	12.5%	10.1%	7.1%	7.7%	6.0%	2.2%	11.0%
Q2.2.6自我管理	7.4%	29.4%	16.3%	30.8%	19.3%	40.0%	0.0%	9.1%	14.6%	13.2%	14.1%	16.9%	8.0%	4.4%	16.0%
小計	11.7%	18.6%	10.9%	17.3%	15.5%	35.2%	0.9%	6.5%	12.8%	8.7%	8.4%	11.5%	8.3%	4.8%	12.2%
排序	6	2	8	3	4	1	14	12	5	9	10	7	11	13	
<b>Q2.3 整體評估</b>															
Q2.3.1.對實習學生整體表現	11.1%	23.5%	12.9%	19.2%	19.3%	34.3%	0.0%	9.1%	8.3%	9.3%	9.4%	9.2%	6.0%	4.3%	12.6%
Q2.3.2.對本次校外實習課程整體效益評估	14.8%	23.5%	10.2%	11.5%	19.3%	37.1%	0.0%	6.5%	12.5%	11.6%	5.9%	9.2%	6.0%	5.8%	12.4%
小計	13.0%	23.5%	11.6%	15.4%	19.3%	35.7%	0.0%	7.8%	10.4%	10.5%	7.6%	9.2%	6.0%	5.1%	12.5%
排序	5	2	6	4	3	1	14	10	8	7	11	9	12	13	
總計	21.0%	33.2%	17.3%	24.4%	24.2%	41.1%	3.4%	16.3%	17.4%	12.1%	12.3%	16.9%	12.0%	9.6%	18.7%
排序	5	2	7	3	4	1	14	9	6	11	10	8	12	13	

## 二、全校實習表現

雇主對於本校實習生在各評價項目的「滿意度」與「平均分數」，如表 2-6、圖 2-1。

表 2-6 實習表現「滿意度」、「平均分數」統計表

實習表現	非常滿意	滿意	普通	不滿意	非常不滿意	滿意度	平均數
Q2.1.1專業知識與技能	20.7%	52.5%	25.6%	1.0%	0.2%	73.2%	3.92
Q2.1.2溝通表達能力	25.8%	52.1%	20.0%	1.9%	0.2%	77.9%	4.01
Q2.1.3持續學習能力	36.0%	47.4%	15.0%	1.1%	0.5%	83.4%	4.17
Q2.1.4團隊合作能力	38.8%	48.1%	11.4%	1.3%	0.4%	86.9%	4.24
Q2.1.5問題解決能力	23.3%	47.4%	26.6%	2.3%	0.4%	70.7%	3.91
Q2.1.6創新開發能力	15.1%	43.3%	38.9%	2.3%	0.4%	58.4%	3.70
Q2.1.7資訊科技應用能力	22.1%	51.8%	24.8%	1.0%	0.4%	73.9%	3.94
Q2.1.8國際觀與外語能力	12.5%	38.2%	46.6%	2.3%	0.5%	50.7%	3.60
Q2.1.9專業英文能力	10.6%	37.6%	46.9%	3.2%	1.7%	48.2%	3.52
小計	22.8%	46.5%	28.4%	1.8%	0.5%	69.2%	3.89
Q2.2.1抗壓性與情緒管理	33.4%	53.1%	11.5%	1.6%	0.5%	86.5%	4.17
Q2.2.2工作責任與紀律	46.6%	38.7%	11.6%	2.8%	0.4%	85.2%	4.28
Q2.2.3人際互動	43.2%	44.0%	11.4%	1.2%	0.2%	87.2%	4.29
Q2.2.4職場倫理與品德操守	50.8%	41.2%	6.9%	0.7%	0.4%	92.0%	4.41
Q2.2.5配合度與穩定性	48.2%	38.8%	10.2%	2.1%	0.7%	87.1%	4.32
Q2.2.6自我管理	36.8%	45.9%	15.0%	1.7%	0.6%	82.7%	4.17
小計	43.1%	43.6%	11.1%	1.7%	0.5%	86.8%	4.27
Q2.3.1.對實習學生整體表現	36.4%	49.4%	12.0%	1.8%	0.4%	85.8%	4.20
Q2.3.2.對本次校外實習課程型	35.7%	51.0%	11.6%	1.4%	0.4%	86.6%	4.20
小計	36.1%	50.2%	11.8%	1.6%	0.4%	86.2%	4.20
實習表現	非常滿意	滿意	普通	不滿意	非常不滿意	滿意度	平均數
Q2.1工作能力	22.8%	46.5%	28.4%	1.8%	0.5%	69.2%	3.89
Q2.2工作態度	43.1%	43.6%	11.1%	1.7%	0.5%	86.8%	4.27
Q2.3整體評估	36.1%	50.2%	11.8%	1.6%	0.4%	86.2%	4.20
綜合滿意度	34.0%	46.8%	17.1%	1.7%	0.5%	80.7%	4.12

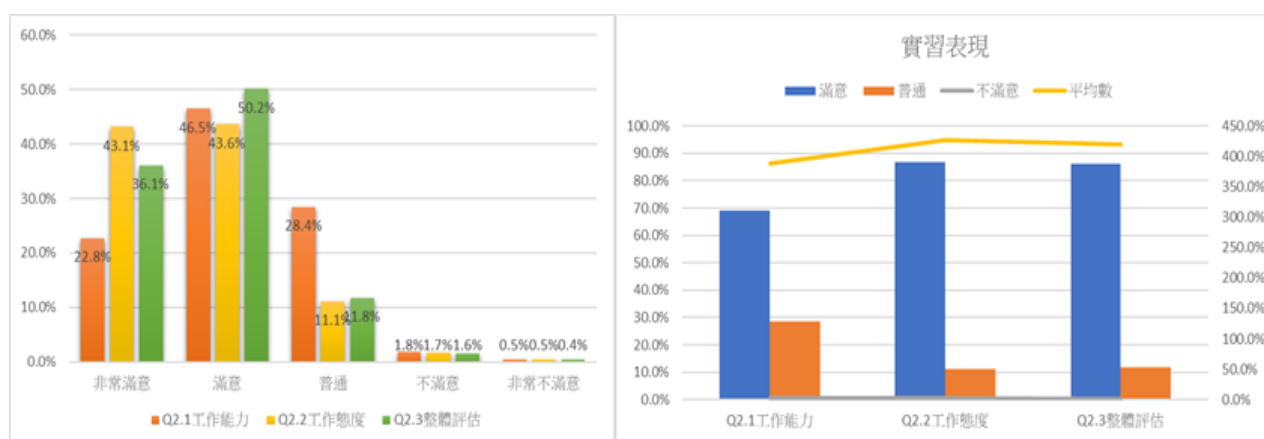


圖 2-1 實習表現「滿意度」與「平均分數」

本次調查中，全校實習學生各大項的表現如圖 2-2。在「整體評估」滿意度上，滿意度 86.6%，平均數 4.20，在「工作態度」滿意度上，滿意度 86.8%，平均數 4.27，在「工作能力」滿意度上，滿意度 69.2%，平均數 3.89。在「綜合表現」滿意度 80.7%，平均數 4.12。整體綜合表現中，113 學年比 112 學年減少 1.5%，雇主滿意度略有下降。

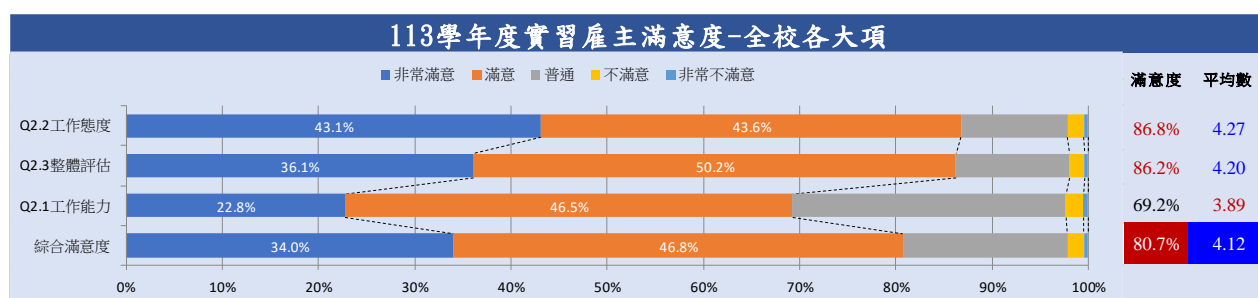


圖 2-2 實習表現「全校各大項」

細項部分如圖 2-3。以「職業倫理與品德操守」、「人際互動」、「配合度與穩定性」、「團隊合作能力」、「對本校校外實習課程整體效益評估」、「抗壓性與情緒管理」、「實習生整體表現」、「工作責任與紀律」、「持續學習能力」與「自我管理」等項表現較佳，滿意度皆在 82.7% 以上，平均分數均有 4.01 分以上。其中「職業倫理與品德操守」滿意度 92.0%、平均 4.41 為最佳，「人際互動」滿意度 87.2%、平均 4.29 為次佳，「配合度與穩定性」滿意度 87.1%、平均 4.32 為第三。

惟待加強的有「專業英文能力」、「國際觀與一般英文溝通能力」、「創新開發能力」、「資訊科技應用能力」、「問題解決能力」、「專業知識與技能」。其中「專業英文能力」滿意度 48.2%、平均 3.52，「國際觀與一般英文溝通能力」滿意度 50.7%、平均 3.60，「創新開發能力」滿意度 59.1%、平均 3.74，最尚待加強。

與 112 學年度表現最佳之前三名「職業倫理與品德操守」、「配合度與穩定性」、「實習課程整體效益評估」排名比較，「職業倫理與品德操守」維持第 1 名，「實習課程整體效益評估」上升 1 名，而「實習生配合度與穩定度」則下降 3 名。但表現尚待加強之項目「專業英文能力」、「國際觀與一般外語溝通能力」、「創新開發能力」仍為最需加強的三個項目。

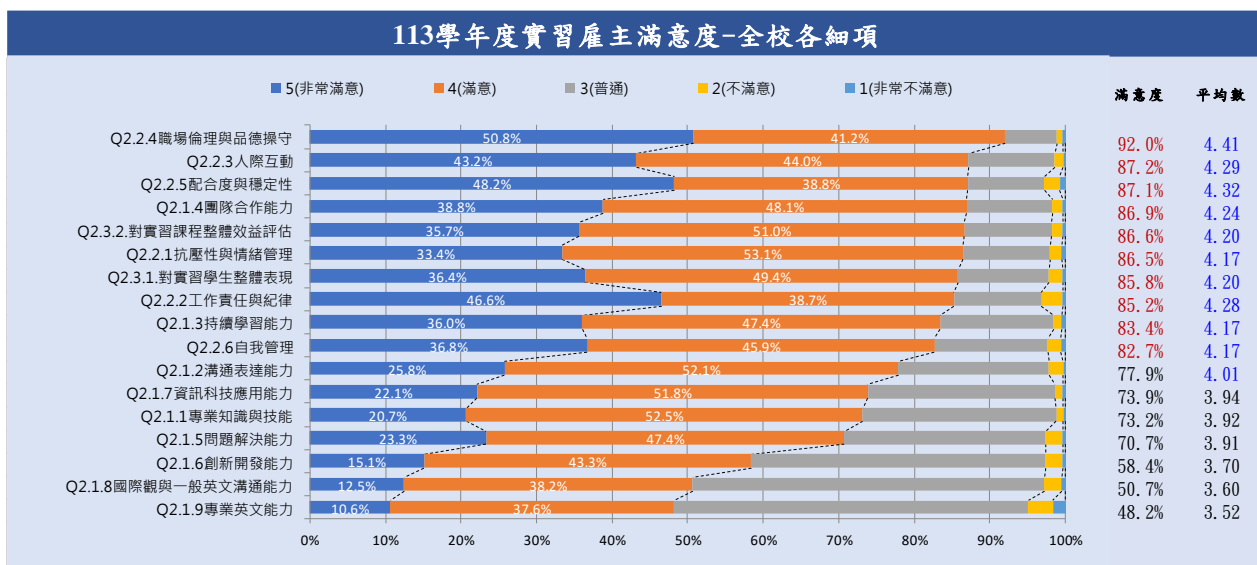


圖 2-3 實習表現「全校各細項」

將「表現最佳」及「尚待加強」細項，以系別來看，在實習「表現較佳」的三項中，「**職場倫理與品德操守**」如圖 2-4。以「**連鎖組**」、「**財金系**」、「**應外系**」最佳。「**國貿系**」、「**會資系**」、「**流通系**」仍有進步的空間。

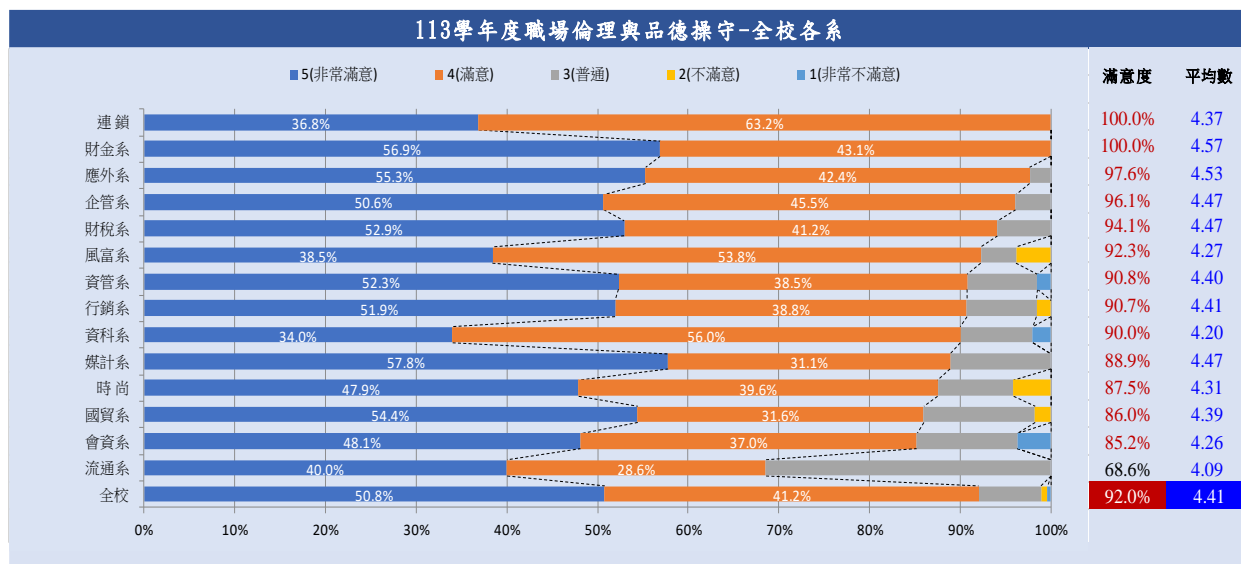


圖 2-4 實習表現「職業倫理與品德操守-全校各系」

在實習「表現較佳」的三項中，「團隊合作能力」，如圖 2-5。以「連鎖組」、「企管系」、「應外系」最佳。「財稅系」、「會資系」、「流通系」仍有進步的空間。

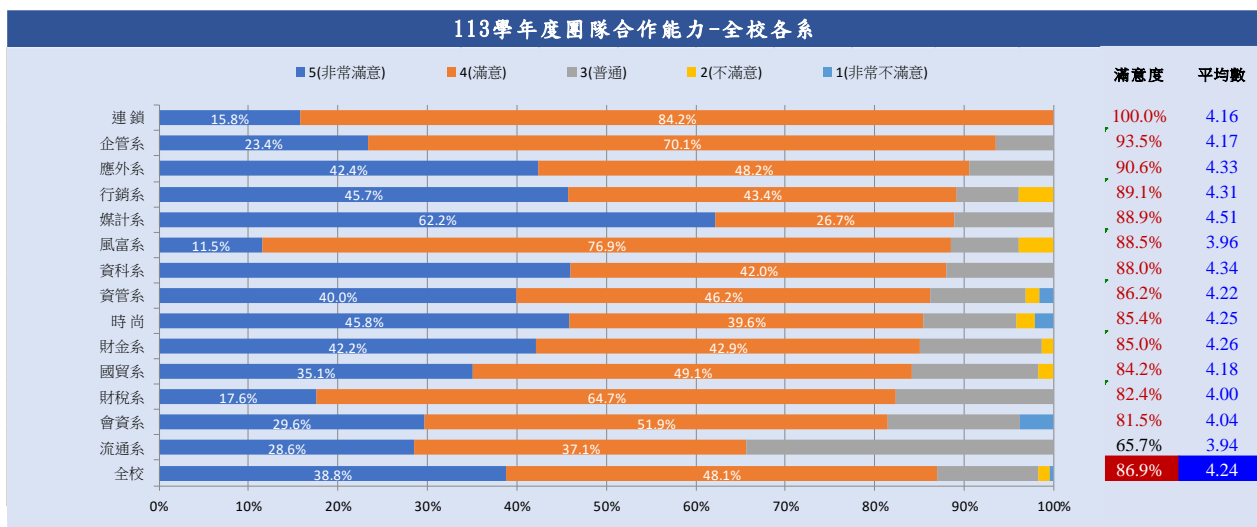


圖 2-5 實習表現「團隊合作能力-全校各系」

在實習「表現較佳」的三項中，「配合度與穩定性」，如圖 2-6。以「連鎖組」、「媒計系」、「應外系」最佳。「時尚組」、「風富系」、「流通系」仍有進步的空間。

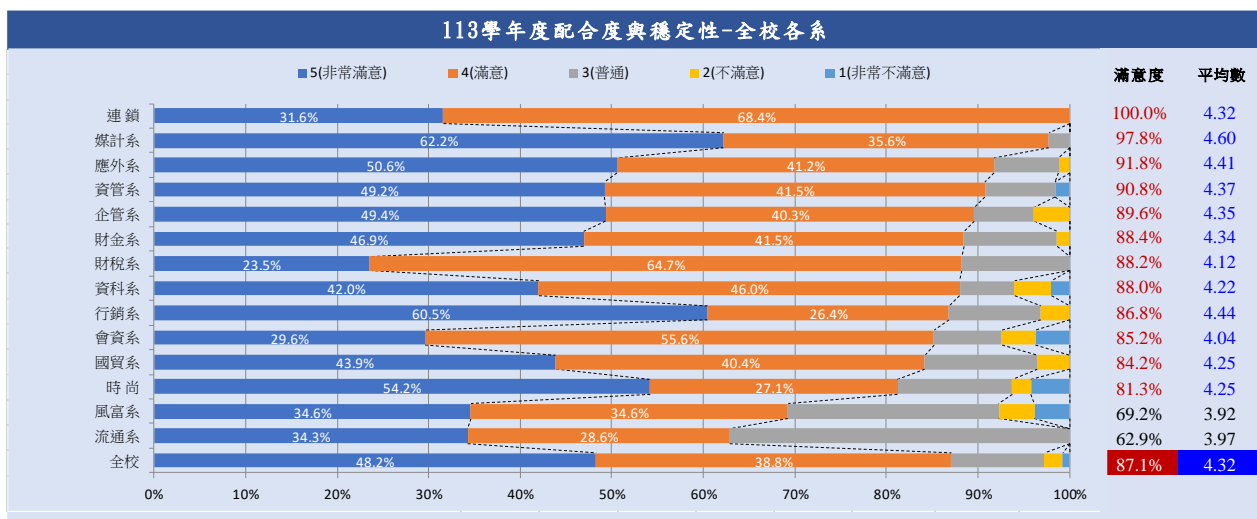


圖 2-6 實習表現「配合度與穩定性-全校各系」

在實習表現細項「尚待加強」的三項中，「專業英文能力」如圖 2-7。除「行銷系」滿意度 70.5%，平均數 3.88；「連鎖組」滿意度 68.4%，平均 3.68；「應外系」滿意度 63.5%，平均數 3.80 表現較佳外，其餘系滿意度介於 17.6%~57.8%，仍有很大進步空間。

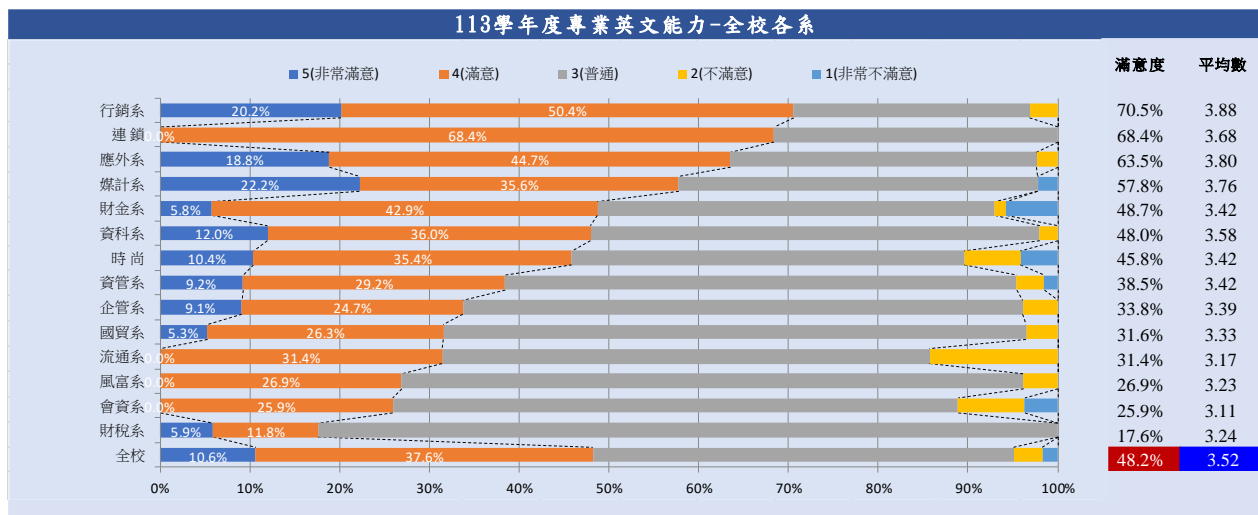


圖 2-7 實習表現「專業英文能力-全校各系」

在尚待加強之「國際觀與一般英文溝通能力」如圖 2-8。除「應外系」滿意度 84.2%，平均 3.84 表現較佳外，其餘各系滿意度介於 11.8%~72.9%，仍有很大進步空間。

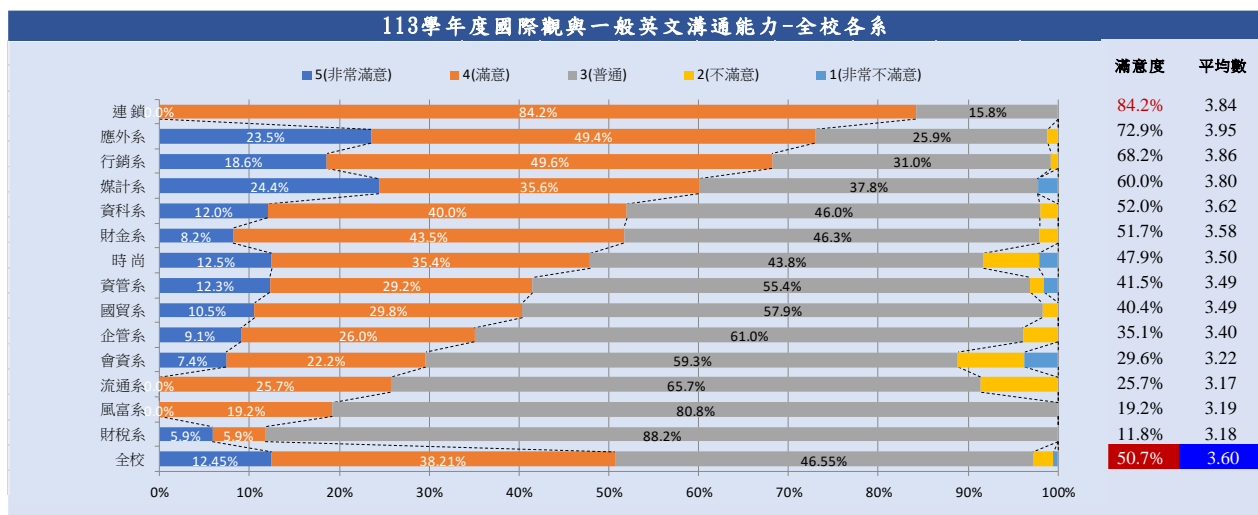


圖 2-8 實習表現「國際觀與一般英文溝通能力-全校各系」

在尚待加強之「創新開發能力」如圖 2-9。除「媒計系」滿意度 80.0%、平均 4.13，「連鎖組」滿意度 78.9%、平均 3.89，「資料系」滿意度 76.0%、平均 4.02 表現較佳外，「風富系」、「財稅系」、「流通系」最有進步空間。

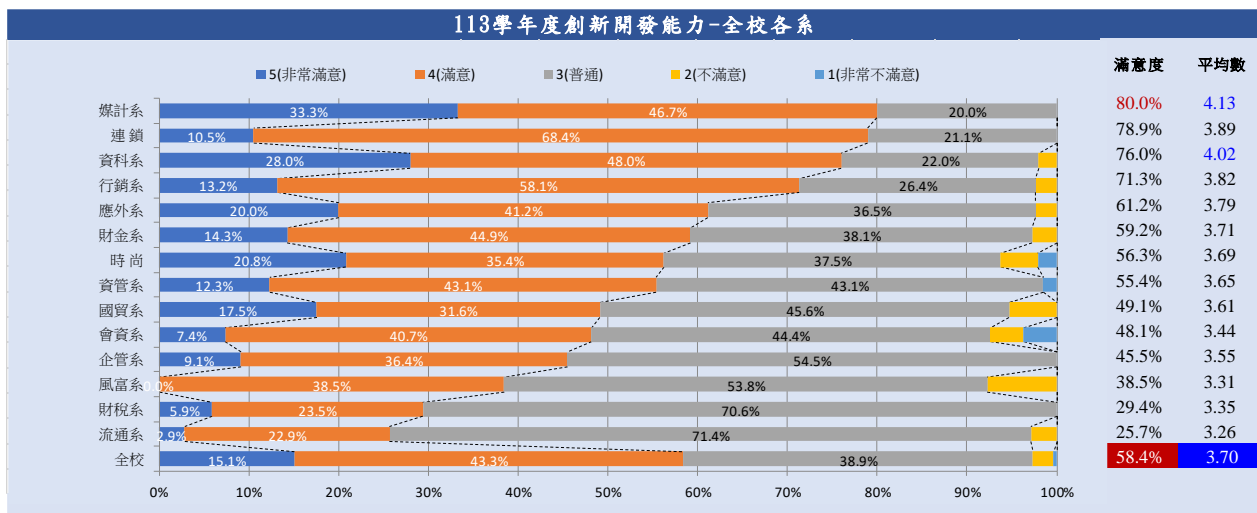


圖 2-9 實習表現「創新開發能力-全校各系」

將雇主對於本校實習生在各評價項目以系別彙整為「綜合滿意度」，如圖 2-10。各學系雇主對於實習生的綜合滿意度，以「連鎖組」、「媒計系」、「行銷系」、「應外系」、「資料系」等系表現較佳，滿意度均在 82%以上，平均分數均在 4.12 分以上。全校整體綜合滿意度 77.4%，平均分數 4.06 分。

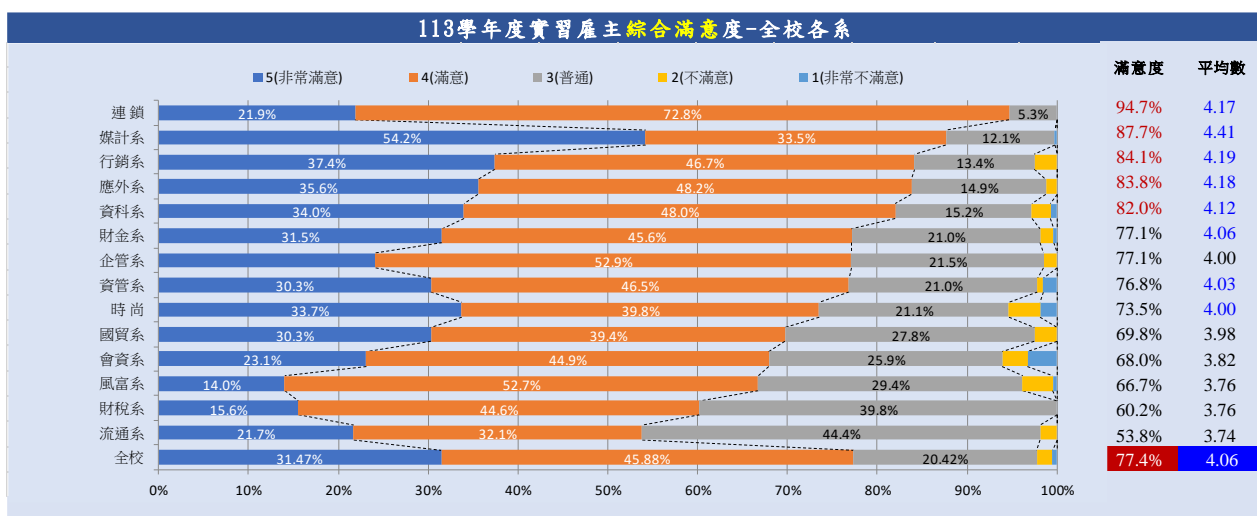


圖 2-10 實習表現「綜合滿意度-全校各系」



### 三、核心能力表現

#### (一)全校核心能力表現

本次調查中，各學系雇主對於實習生具備該系核心能力的滿意度，如表 2-7。

表 2-7 實習雇主對同學具備核心能力滿意度-全校各系評價

系別	5(非常滿意)	4(滿意)	3(普通)	2(不滿意)	1(非常不滿意)	滿意度	平均數
全校	20.1%	45.9%	31.8%	1.7%	0.5%	66.0%	3.84
財稅系	11.8%	19.6%	68.6%	0.0%	0.0%	31.4%	3.43
流通系	4.8%	29.8%	63.1%	2.4%	0.0%	34.5%	3.37
會資系	8.6%	37.0%	49.4%	1.2%	3.7%	45.7%	3.46
國貿系	12.3%	36.8%	48.0%	2.9%	0.0%	49.1%	3.58
資管系	12.3%	52.3%	32.3%	1.5%	1.5%	64.6%	3.72
財金系	18.4%	46.9%	34.7%	0.0%	0.0%	65.3%	3.84
風富系	11.5%	57.7%	30.8%	0.0%	0.0%	69.2%	3.81
企管系	19.5%	51.1%	28.4%	1.1%	0.0%	70.6%	3.89
時尚	29.8%	41.1%	21.3%	6.4%	1.4%	70.9%	3.91
應外系	27.4%	51.1%	20.4%	1.1%	0.0%	78.5%	4.05
資科系	28.0%	50.7%	16.0%	5.3%	0.0%	78.7%	4.01
行銷系	36.3%	46.5%	15.7%	1.6%	0.0%	82.8%	4.18
連鎖	15.4%	75.4%	9.2%	0.0%	0.0%	90.8%	4.06
媒計系	45.9%	46.7%	7.4%	0.0%	0.0%	92.6%	4.39

具備該系核心能力的滿意度以「媒計系」表現較佳，滿意度 92.6%，平均分數 4.39，其次是「連鎖組」，滿意度 90.8%，平均分數 4.06 分，再其次是「行銷系」，滿意度 82.8%，平均分數 4.18 分。全校整體核心能力滿意度為 66.0%，平均分數 3.84 分，如圖 2-11。

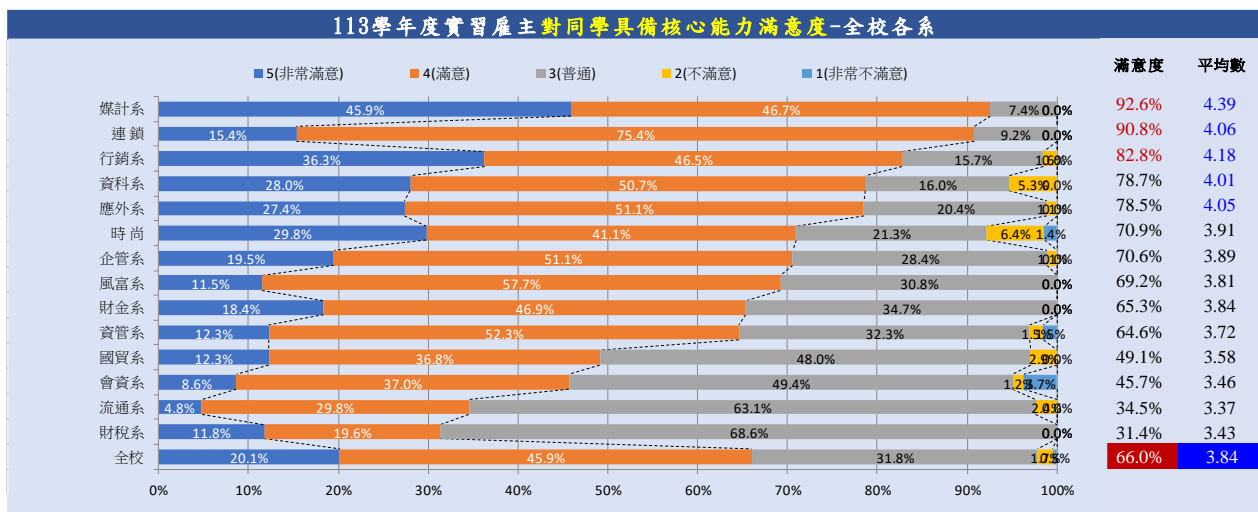


圖 2-11 實習雇主對同學具備核心能力滿意度-全校各系評價



## (二)各系核心能力表現

### 1. 會資系

進一步，將雇主對於「會資系」實習生具備該系核心能力的滿意度分析如表 2-8。

表 2-8 實習雇主對「會資系」同學具備核心能力滿意度

會資系核心能力	5(非常滿意)	4(滿意)	3(普通)	2(不滿意)	1(非常不滿意)	滿意度	平均數
小計	8.6%	37.0%	49.4%	1.2%	3.7%	45.7%	3.46
Q4.2 審計稅務專業知識應用能力	11.1%	18.5%	63.0%	3.7%	3.7%	29.6%	3.30
Q4.4 商管資訊應用與決策分析能力	3.7%	25.9%	66.7%	0.0%	3.7%	29.6%	3.26
Q4.3 成管會專業知識應用能力	3.7%	29.6%	59.3%	3.7%	3.7%	33.3%	3.26
Q4.5 國際財經知識養成能力	0.0%	37.0%	55.6%	3.7%	3.7%	37.0%	3.26
Q4.1 財務會計專業知識與應用能力	11.1%	51.9%	33.3%	0.0%	3.7%	63.0%	3.67
Q4.6 專業道德與職場倫理養成能力	22.2%	48.1%	25.9%	0.0%	3.7%	70.4%	3.85

「會資系」實習生具備該系核心能力的滿意度以「專業道德與職場倫理養成能力」滿意度 70.4%、平均數 3.85，表現最佳，以「審計稅務專業知識應用能力」滿意度 29.6%、平均數 3.30，最有進步空間，如圖 2-12。

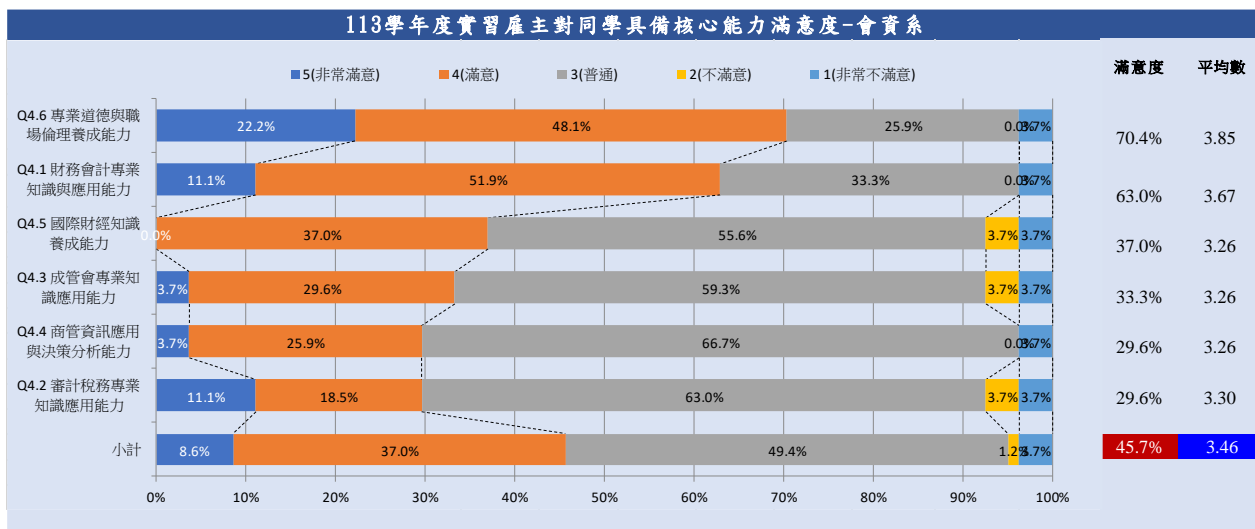


圖 2-12 實習雇主對「會資系」同學具備核心能力滿意度示意

## 2. 財稅系

將雇主對於「財稅系」實習生具備該系核心能力的滿意度分析如表 2-9。

表 2-9 實習雇主對「財稅系」同學具備核心能力滿意度

財稅系核心能力	5(非常滿意)	4(滿意)	3(普通)	2(不滿意)	1(非常不滿意)	滿意度	平均數
小計	11.8%	19.6%	68.6%	0.0%	0.0%	31.4%	3.43
Q4.5 財稅倫理法制養成能力	11.8%	17.6%	70.6%	0.0%	0.0%	29.4%	3.41
Q4.6 國際租稅與財經分析能力	11.8%	17.6%	70.6%	0.0%	0.0%	29.4%	3.41
Q4.2 財經專業知識與財富管理能力	11.8%	23.5%	64.7%	0.0%	0.0%	35.3%	3.47
Q4.3 財務資訊分析與應用能力	11.8%	23.5%	64.7%	0.0%	0.0%	35.3%	3.47
Q4.4 稅務與商務資訊應用能力	11.8%	23.5%	64.7%	0.0%	0.0%	35.3%	3.47
Q4.1 稅務與會審專業知識管理應用能力	11.8%	35.3%	52.9%	0.0%	0.0%	47.1%	3.59

「財稅系」實習生具備該系核心能力的滿意度以「稅務與會審查專業知識管理應用能力」滿意度 47.1%、平均數 3.59，表現最佳，以「國際租稅與財經分析能力」滿意度 29.4%、平均數 3.41，最有進步空間，如圖 2-13。

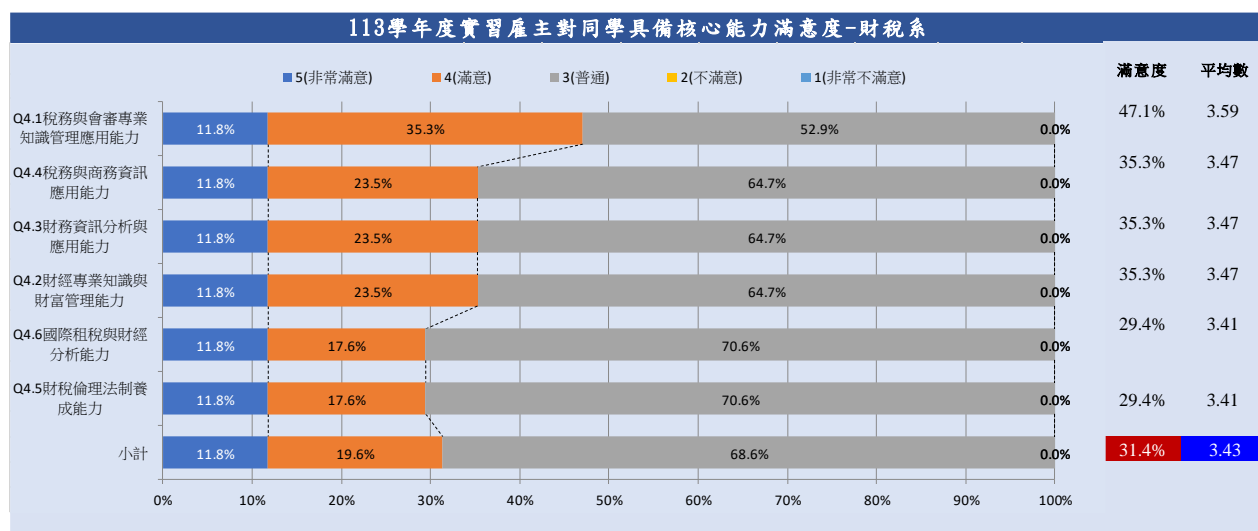


圖 2-13 實習雇主對「財稅系」同學具備核心能力滿意度示意

### 3. 財金系

將雇主對於「財金系」實習生具備該系核心能力的滿意度分析如表 2-11。

表 2-11 實習雇主對「財金系」同學具備核心能力滿意度

財金系核心能力	5(非常滿意)	4(滿意)	3(普通)	2(不滿意)	1(非常不滿意)	滿意度	平均數
小計	18.4%	46.9%	34.7%	0.0%	0.0%	65.3%	3.84
Q4.2個人投資規劃與財富管理能力	15.0%	49.0%	36.1%	0.0%	0.0%	63.9%	3.79
Q4.5國際財金議題學習能力	15.6%	49.0%	35.4%	0.0%	0.0%	64.6%	3.80
Q4.1企業財務決策與規劃管理能力	14.3%	51.0%	34.7%	0.0%	0.0%	65.3%	3.80
Q4.4財金倫理法制養成能力	21.1%	44.9%	34.0%	0.0%	0.0%	66.0%	3.87
Q4.3財金資訊分析與應用能力	17.0%	51.7%	31.3%	0.0%	0.0%	68.7%	3.86

「財金系」實習生具備該系核心能力的滿意度以「財金資訊分析與應用能力」滿意度 68.7%、平均數 3.86，**表現最佳**，以「個人投資規劃與財富管理能力」滿意度 63.9%、平均數 3.79，**最有進步空間**，如圖 2-15。

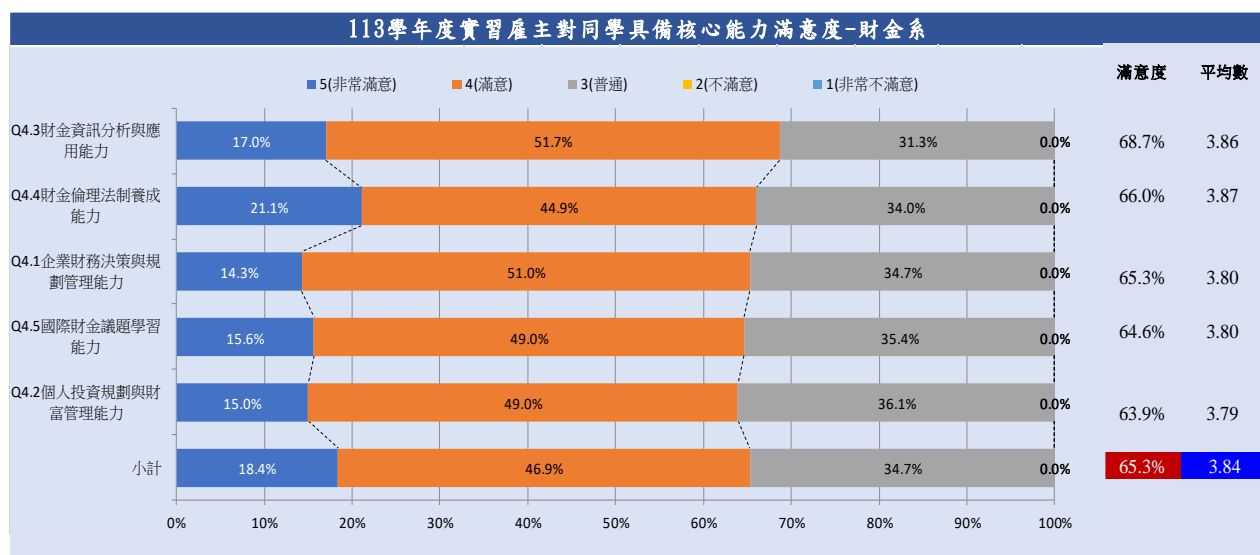


圖 2-15 實習雇主對「財金系」同學具備核心能力滿意度示意

#### 4. 風富系

將雇主對於「風富系」實習生具備該系核心能力的滿意度分析如表 2-12。

表 2-12 實習雇主對「風富系」同學具備核心能力滿意度

風富系核心能力	5(非常滿意)	4(滿意)	3(普通)	2(不滿意)	1(非常不滿意)	滿意度	平均數
小計	11.5%	57.7%	30.8%	0.0%	0.0%	69.2%	3.81
Q4.2 理財規劃與金融專業知識應用能力	7.7%	53.8%	38.5%	0.0%	0.0%	61.5%	3.69
Q4.4 風險管理與財富規劃專業倫理法制養成能力	19.2%	42.3%	38.5%	0.0%	0.0%	61.5%	3.81
Q4.5 國際風險管理與財富規劃知識應用能力	19.2%	50.0%	30.8%	0.0%	0.0%	69.2%	3.88
Q4.1 風險管理與保險實務應用能力	7.7%	69.2%	23.1%	0.0%	0.0%	76.9%	3.85
Q4.3 風險與財富資訊分析能力	3.8%	73.1%	23.1%	0.0%	0.0%	76.9%	3.81

「風富系」實習生具備該系核心能力的滿意度以「風險管理與保險實務應用能力」滿意度 76.9%、平均數 3.85，表現最佳，以「理財規劃與金融專業知識應用能力」滿意度 61.5%、平均數 3.69，最有進步空間，如圖 2-16。

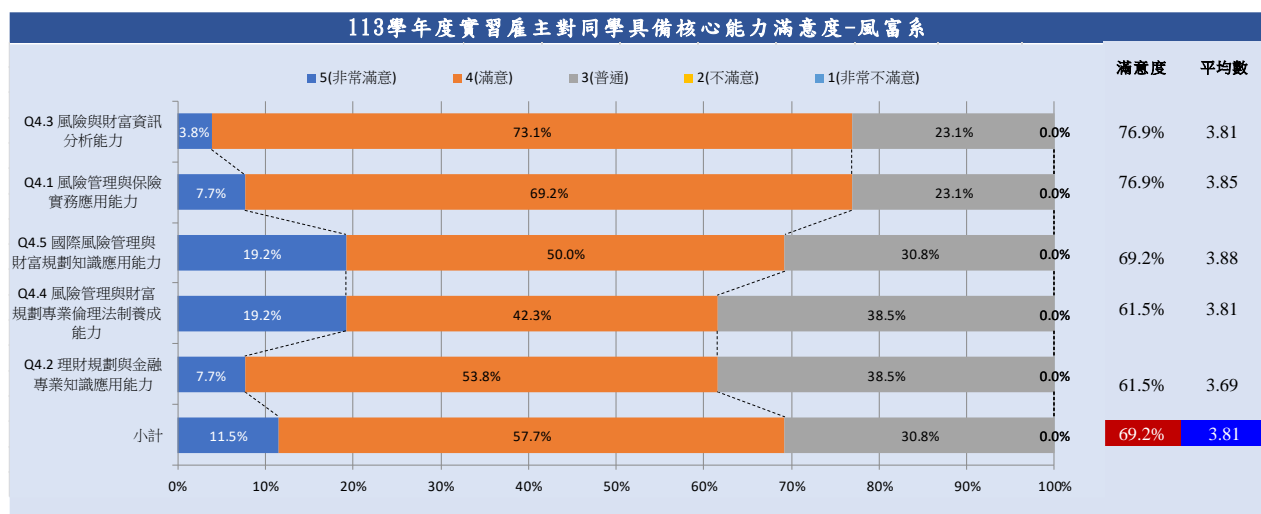


圖 2-16 實習雇主對「風富系」同學具備核心能力滿意度示意

## 5. 國貿系

將雇主對於「國貿系」實習生具備該系核心能力的滿意度分析如表 2-13。

表 2-13 實習雇主對「國貿系」同學具備核心能力滿意度

國貿系核心能力	5(非常滿意)	4(滿意)	3(普通)	2(不滿意)	1(非常不滿意)	滿意度	平均數
小計	12.3%	36.8%	48.0%	2.9%	0.0%	49.1%	3.58
Q4.3 貿易金融與外匯操作能力	7.0%	24.6%	61.4%	7.0%	0.0%	31.6%	3.32
Q4.2 國際市場分析與行銷能力	8.8%	31.6%	56.1%	3.5%	0.0%	40.4%	3.46
Q4.5 商務外語與溝通能力	12.3%	29.8%	54.4%	3.5%	0.0%	42.1%	3.51
Q4.6 國際經貿環境認知能力	10.5%	38.6%	47.4%	3.5%	0.0%	49.1%	3.56
Q4.1 貿易業務處理與實作能力	14.0%	42.1%	42.1%	1.8%	0.0%	56.1%	3.68
Q4.4 資訊蒐集與應用能力	14.0%	42.1%	42.1%	1.8%	0.0%	56.1%	3.68

「國貿系」實習生具備該系核心能力的滿意度以「資訊蒐集與應用能力」滿意度 56.1、平均數 3.68，表現最佳，以「貿易金融與外匯操作能力」滿意度 31.6%、平均數 3.32，最有進步空間，如圖 2-17。

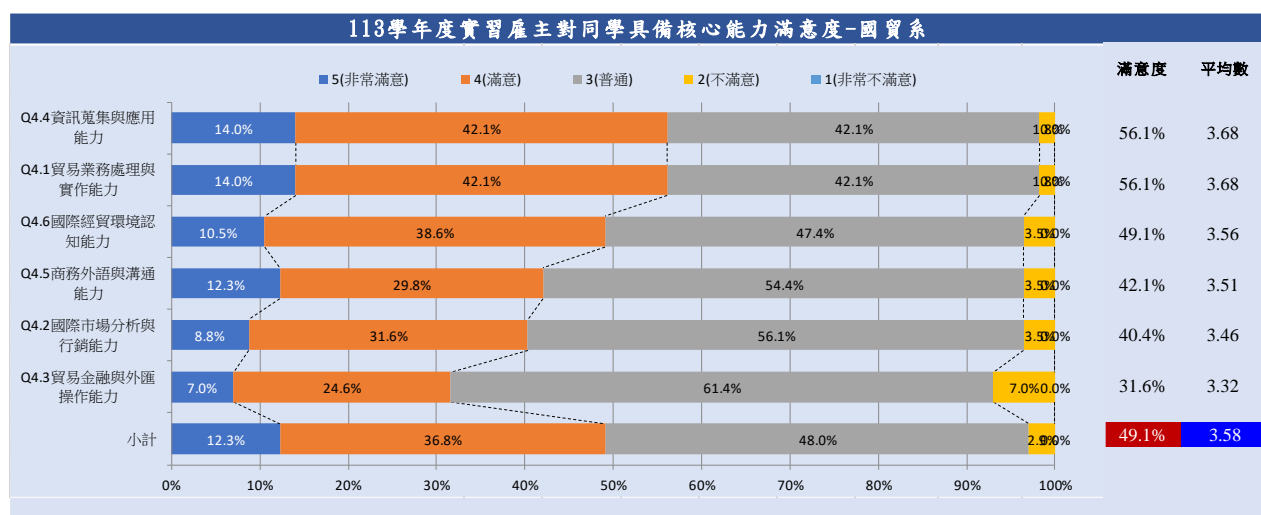


圖 2-17 實習雇主對「國貿系」同學具備核心能力滿意度示意

## 6. 流通系

將雇主對於「流通系」實習生具備該系核心能力的滿意度分析如表 2-14。

表 2-14 實習雇主對「流通系」同學具備核心能力滿意度

流通系核心能力	5(非常滿意)	4(滿意)	3(普通)	2(不滿意)	1(非常不滿意)	滿意度	平均數
小計	4.8%	29.8%	63.1%	2.4%	0.0%	34.5%	3.37
Q4.7 具備流通門市管理實務之能力	2.9%	14.3%	77.1%	5.7%	0.0%	17.1%	3.14
Q4.2 具備經營企劃與服務設計之能力	2.9%	20.0%	71.4%	5.7%	0.0%	22.9%	3.20
Q4.8 具備運輸配送和倉儲管理作業實務操作之能力	2.9%	20.0%	71.4%	5.7%	0.0%	22.9%	3.20
Q4.4 具備資料蒐集與數據分析之能力	5.7%	20.0%	68.6%	5.7%	0.0%	25.7%	3.26
Q4.1 具備流通管理整合性分析與問題發掘能力	2.9%	25.7%	71.4%	0.0%	0.0%	28.6%	3.31
Q4.6 瞭解流通管理各類型資訊系統功能與應用	2.9%	31.4%	65.7%	0.0%	0.0%	34.3%	3.37
Q4.9 具備情境分析和提出問題解決方案之能力	0.0%	34.3%	65.7%	0.0%	0.0%	34.3%	3.34
Q4.5 具備運用電腦科技來解決問題的能力	11.4%	28.6%	60.0%	0.0%	0.0%	40.0%	3.51
Q4.3 具備規劃產業趨勢發展和服務供應之能力	2.9%	37.1%	54.3%	5.7%	0.0%	40.0%	3.37
Q4.12 瞭解顧客需求與服務回應之能力	14.3%	28.6%	57.1%	0.0%	0.0%	42.9%	3.57
Q4.11 具備小組溝通協調與領導統御之能力	2.9%	45.7%	51.4%	0.0%	0.0%	48.6%	3.51
Q4.10 具備團隊合作與分工之基礎能力	5.7%	51.4%	42.9%	0.0%	0.0%	57.1%	3.63

「流通系」實習生具備該系核心能力的滿意度以「具備團隊合作與分工之基礎能力」滿意度 57.1%、平均數 3.63，表現最佳，以「具備流通門市管理實務之能力」滿意度 17.1%、平均數 3.14，最有進步空間，如圖 2-18。

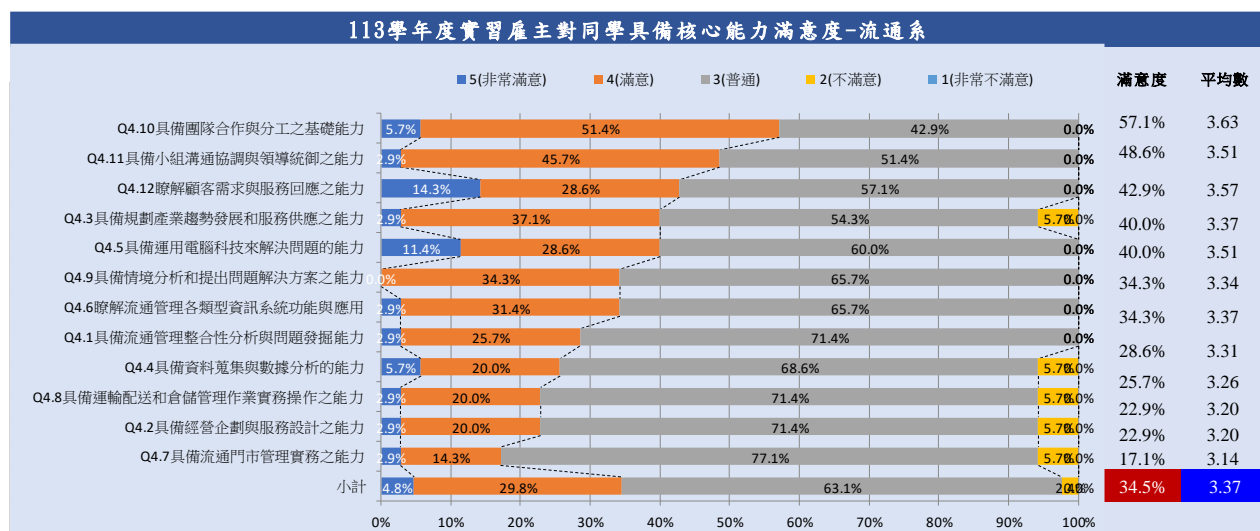


圖 2-18 實習雇主對「流通系」同學具備核心能力滿意度示意

## 7. 連鎖組

將雇主對於「連鎖組」實習生具備該系核心能力的滿意度分析如表 2-15。

表 2-15 實習雇主對「連鎖組」同學具備核心能力滿意度

連鎖核心能力	5(非常滿意)	4(滿意)	3(普通)	2(不滿意)	1(非常不滿意)	滿意度	平均數
Q4.1 具備流通管理整合性分析與問題發掘能力	26.3%	63.2%	10.5%	0.0%	0.0%	89.5%	4.16
Q4.2 具備經營企劃與服務設計之能力	15.8%	73.7%	10.5%	0.0%	0.0%	89.5%	4.05
Q4.4 具備資料蒐集與數據分析之能力	15.8%	73.7%	10.5%	0.0%	0.0%	89.5%	4.05
Q4.5 具備運用電腦科技來解決問題的能力	5.3%	84.2%	10.5%	0.0%	0.0%	89.5%	3.95
Q4.7 具備流通門市管理實務之能力	31.6%	68.4%	0.0%	0.0%	0.0%	100.0%	4.32

「連鎖組」實習生具備該系核心能力的滿意度除了「具備流通門市管理實務之能力」滿意度 100%、平均數 4.32，其餘三項核心能力均達滿意度 89.5%、表現亮眼，如圖 2-19。

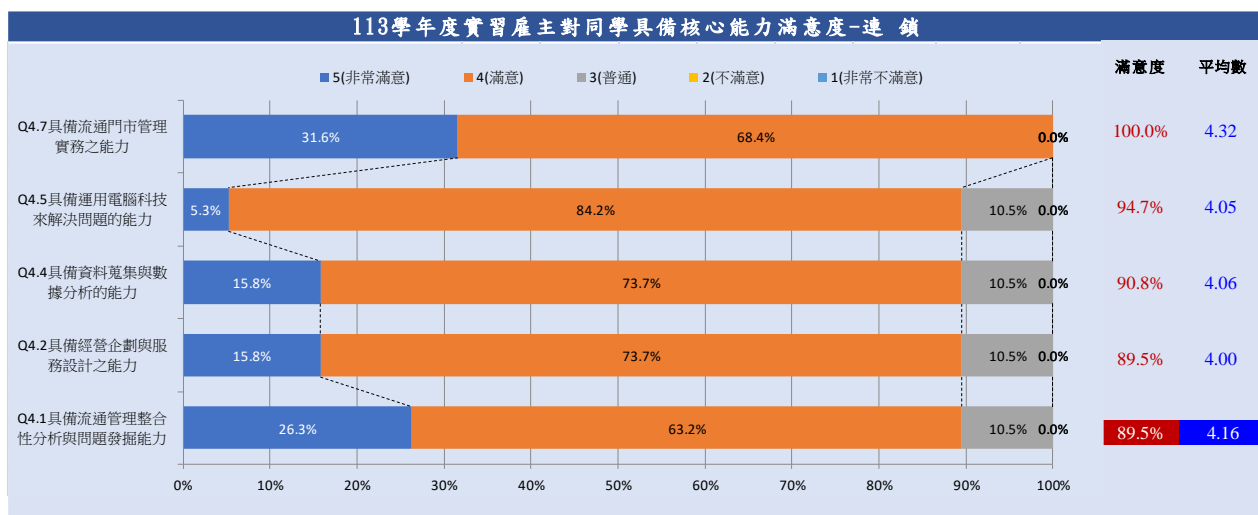


圖 2-19 實習雇主對「連鎖組」同學具備核心能力滿意度示意

## 8. 企管系

將雇主對於「企管系」實習生具備該系核心能力的滿意度分析如表 2-16。

表 2-16 實習雇主對「企管系」同學具備核心能力滿意度

企管系核心能力	5(非常滿意)	4(滿意)	3(普通)	2(不滿意)	1(非常不滿意)	滿意度	平均數
小計	19.5%	51.1%	28.4%	1.1%	0.0%	70.6%	3.89
Q4.2 策略規劃與創新決策能力	7.8%	41.6%	46.8%	3.9%	0.0%	49.4%	3.53
Q4.6 職場與企業倫理實踐能力	13.0%	48.1%	37.7%	1.3%	0.0%	61.0%	3.73
Q4.3 危機處理與問題解決能力	7.8%	63.6%	28.6%	0.0%	0.0%	71.4%	3.79
Q4.1 經營與服務管理能力	14.3%	62.3%	22.1%	1.3%	0.0%	76.6%	3.90
Q4.4 資訊整合與應用能力	33.8%	42.9%	23.4%	0.0%	0.0%	76.6%	4.10
Q4.5 組織溝通協調與團隊合作能力	40.3%	48.1%	11.7%	0.0%	0.0%	88.3%	4.29

「**企管系**」實習生具備該系**核心能力**的滿意度以「**組織溝通協調與團隊合作能力**」滿意度 88.3%、平均數 4.29，**表現最佳**，以「**策略規劃與創新決策能力**」滿意度 49.4%、平均數 3.53，**最有進步空間**，如圖 2-20。

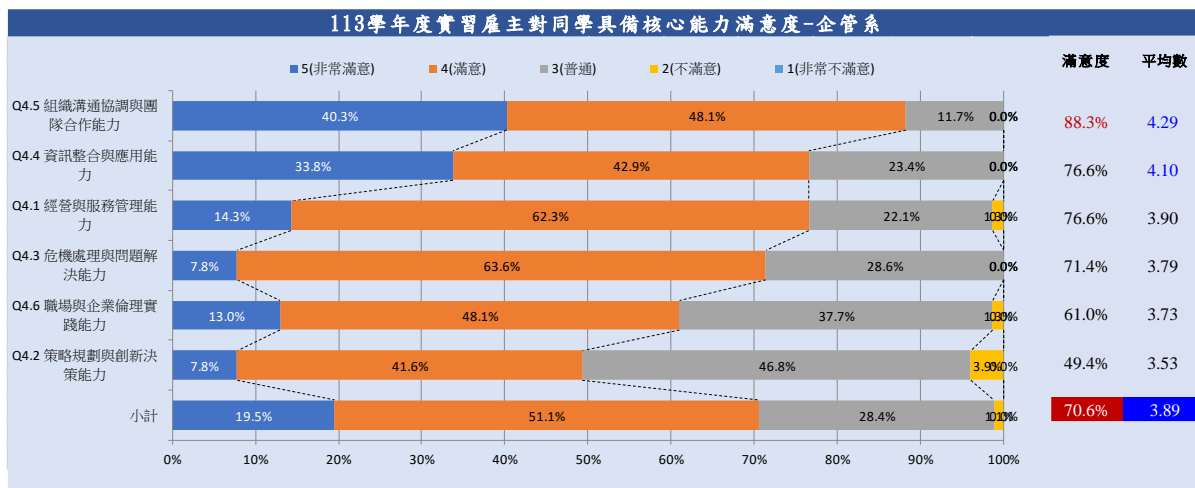


圖 2-20 實習雇主對「企管系」同學具備核心能力滿意度示意

## 9. 時尚組

將雇主對於「時尚組」實習生具備該系核心能力的滿意度分析如表 2-16a。

表 2-16a 實習雇主對「時尚組」同學具備核心能力滿意度

時尚核心能力	5(非常滿意)	4(滿意)	3(普通)	2(不滿意)	1(非常不滿意)	滿意度	平均數
小計	29.8%	41.1%	21.3%	6.4%	1.4%	70.9%	3.91
Q4.3 品牌管理與資訊應用能力	10.6%	44.7%	40.4%	4.3%	0.0%	55.3%	3.62
Q4.2 美學鑑賞與市場分析能力	6.4%	51.1%	36.2%	6.4%	0.0%	57.4%	3.57
Q4.1 時尚產業經營與管理能力	10.6%	46.8%	36.2%	6.4%	0.0%	57.4%	3.62
Q4.6 危機處理與問題解決能力	19.1%	42.6%	27.7%	10.6%	0.0%	61.7%	3.70
Q4.5 溝通協調與團隊合作能力	38.3%	36.2%	19.1%	4.3%	2.1%	74.5%	4.04
Q4.4 職場倫理與道德實踐能力	31.9%	44.7%	17.0%	4.3%	2.1%	76.6%	4.00

「**時尚組**」實習生具備該系**核心能力**的滿意度以「**職場倫理與道德實踐能力**」滿意度 76.6%、平均數 4.04，**表現最佳**，以「**品牌管理與資訊應用能力**」滿意度 55.3%、平均數 3.62，**最有進步空間**，如圖 2-20a。



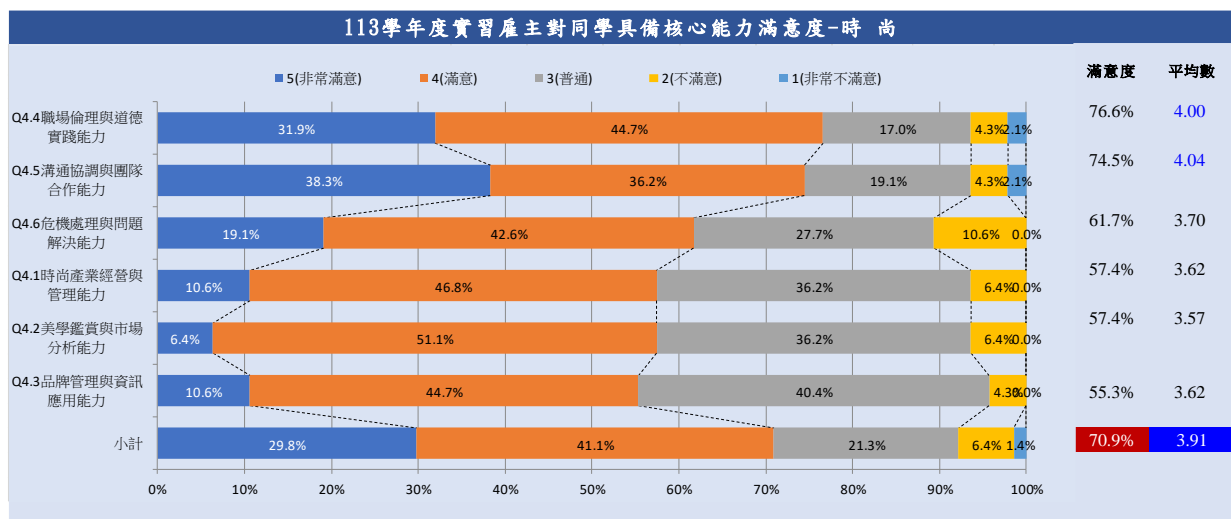


圖 2-20a 實習雇主對「時尚組」同學具備核心能力滿意度示意

## 10. 行銷系

將雇主對於「行銷系」實習生具備該系核心能力的滿意度分析如表 2-17。

表 2-17 實習雇主對「行銷系」同學具備核心能力滿意度

行銷系核心能力	5(非常滿意)	4(滿意)	3(普通)	2(不滿意)	1(非常不滿意)	滿意度	平均數
小計	36.3%	46.5%	15.7%	1.6%	0.0%	82.8%	4.18
Q4.1 行銷企劃與資料分析能力	26.4%	55.0%	17.8%	0.8%	0.0%	81.4%	4.07
Q4.4 溝通協調與專業倫理養成能力	48.8%	32.6%	15.5%	3.1%	0.0%	81.4%	4.27
Q4.5 問題解決與創新能力	40.3%	41.1%	16.3%	2.3%	0.0%	81.4%	4.19
Q4.3 數位行銷與資訊科技应用能力	40.3%	44.2%	14.7%	0.8%	0.0%	84.5%	4.24
Q4.2 零售與服務業行銷管理能力／會議展覽與觀光休閒行銷與管理能力	25.6%	59.7%	14.0%	0.8%	0.0%	85.3%	4.10

「行銷系」實習生具備該系核心能力的滿意度以「零售與服務業行銷管理能力／會議展覽與觀光休閒行銷與管理能力」滿意度 85.3%、平均數 4.10 表現最佳，以「行銷企劃與資料分析能力」滿意度 81.4%、平均數 4.07，最有進步空間，如圖 2-21。

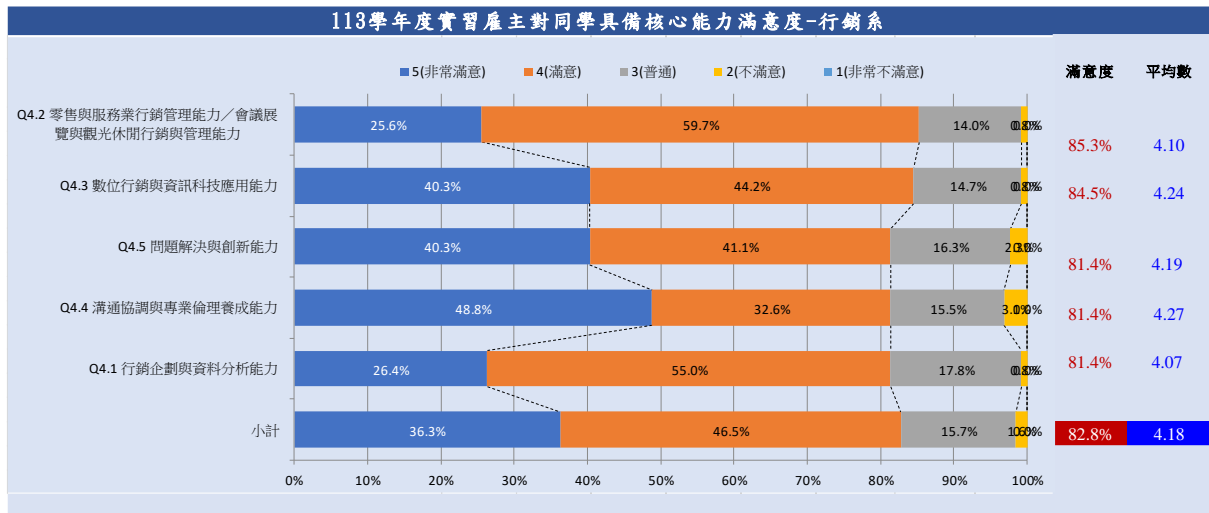


圖 2-21 實習雇主對「行銷系」同學具備核心能力滿意度示意

## 11. 應外系

將雇主對於「應外系」實習生具備該系核心能力的滿意度分析如表 2-18。

表 2-18 實習雇主對「應外系」同學具備核心能力滿意度

應外系核心能力	5(非常滿意)	4(滿意)	3(普通)	2(不滿意)	1(非常不滿意)	滿意度	平均數
小計	27.4%	51.1%	20.4%	1.1%	0.0%	78.5%	4.05
Q4.1 基礎外語能力	29.4%	49.4%	21.2%	0.0%	0.0%	78.8%	4.08
Q4.3 職場工作能力	28.2%	52.9%	17.6%	1.2%	0.0%	81.2%	4.08
Q4.2 專業知識與能力	28.2%	54.1%	15.3%	2.4%	0.0%	82.4%	4.08
Q4.4 跨文化認知與應用能力	29.4%	52.9%	16.5%	1.2%	0.0%	82.4%	4.11
Q4.5 資訊整合暨應用能力	27.1%	56.5%	15.3%	1.2%	0.0%	83.5%	4.09

「應外系」實習生具備該系核心能力的滿意度以「資訊整合暨應用能力」滿意度 83.5 %、平均數 4.09 表現最佳，以「基礎外語能力」滿意度 78.8%、平均數 4.08，最有進步空間。如圖 2-22。

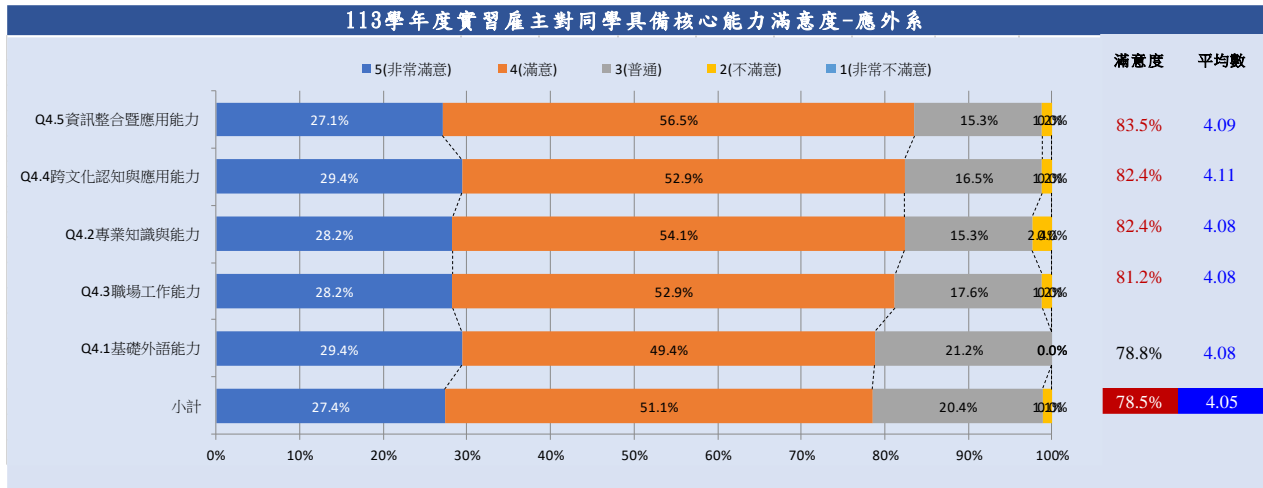


圖 2-22 實習雇主對「應外系」同學具備核心能力滿意度示意

## 12. 資管系

將雇主對於「資管系」實習生具備該系核心能力的滿意度分析如表 2-19。

表 2-19 實習雇主對「資管系」同學具備核心能力滿意度

資管系核心能力	5(非常滿意)	4(滿意)	3(普通)	2(不滿意)	1(非常不滿意)	滿意度	平均數
小計	12.3%	52.3%	32.3%	1.5%	1.5%	64.6%	3.72
Q4.2 網路規劃管理與資訊安全能力	18.5%	30.8%	49.2%	0.0%	1.5%	49.2%	3.65
Q4.3 企業系統規劃整合與管理能力	21.5%	30.8%	46.2%	0.0%	1.5%	52.3%	3.71
Q4.5 協同合作創意思考與國際化接軌能力	10.8%	43.1%	43.1%	1.5%	1.5%	53.8%	3.60
Q4.1 軟體開發設計與應用能力	21.5%	36.9%	40.0%	0.0%	1.5%	58.5%	3.77
Q4.4 資訊技術實務應用與實作能力	13.8%	61.5%	21.5%	1.5%	1.5%	75.4%	3.85

「資管系」實習生具備該系核心能力的滿意度以「資訊技術實務應用與實作能力」滿意度 75.4%、平均數 3.85，**表現最佳**，以「網路規劃管理與資訊安全能力」滿意度 49.2%、平均數 3.65，**最有進步空間**，如圖 2-23。

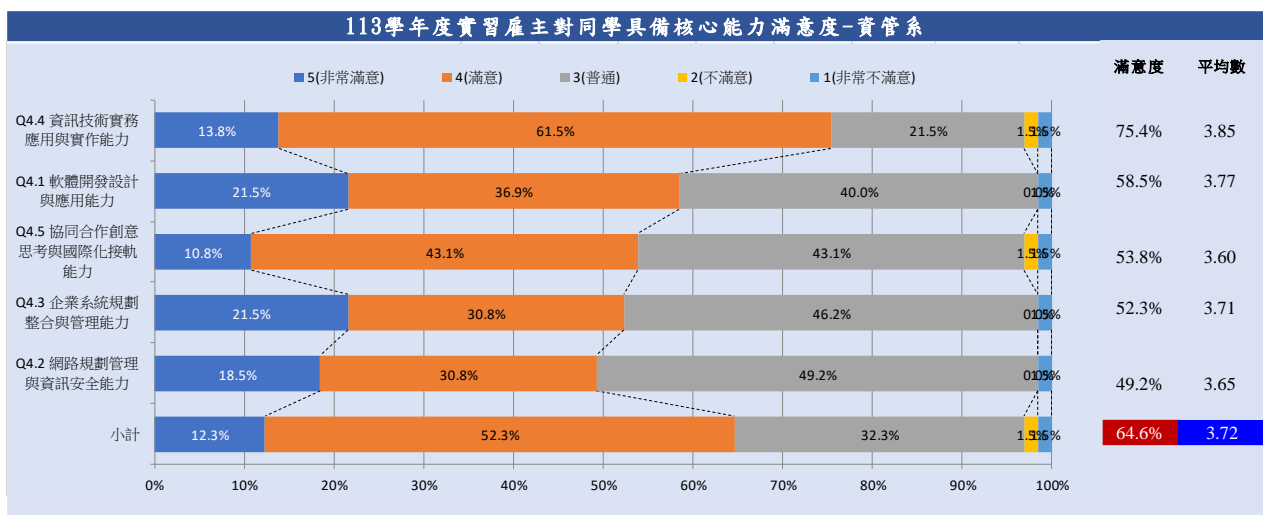


圖 2-23 實習雇主對「資管系」同學具備核心能力滿意度示意

### 13. 資科系

將雇主對於「資科系」實習生具備該系核心能力的滿意度分析如表 2-20。

表 2-20 實習雇主對「資科系」同學具備核心能力滿意度

資科系核心能力	5(非常滿意)	4(滿意)	3(普通)	2(不滿意)	1(非常不滿意)	滿意度	平均數
小計	28.0%	50.7%	16.0%	5.3%	0.0%	78.7%	4.01
Q4.1 軟體開發與應用能力	22.0%	50.0%	24.0%	4.0%	0.0%	72.0%	3.90
Q4.2 硬體檢測與規劃能力	28.0%	44.0%	22.0%	6.0%	0.0%	72.0%	3.94
Q4.3 行動裝置應用能力	28.0%	46.0%	18.0%	8.0%	0.0%	74.0%	3.94
Q4.6 網路通訊與資訊安全能力	22.0%	52.0%	20.0%	6.0%	0.0%	74.0%	3.90
Q4.5 系統分析設計及跨領域整合能力	20.0%	56.0%	18.0%	6.0%	0.0%	76.0%	3.90
Q4.4 職場倫理與專業表達能力	42.0%	44.0%	10.0%	4.0%	0.0%	86.0%	4.24

「資科系」實習生具備該系核心能力的滿意度以「職場倫理與專業表達能力」滿意度 86.0%、平均數 4.24 表現最佳，以「軟體開發與應用能力」滿意度 72.0%、平均數 3.90，最有進步空間，如圖 2-24。

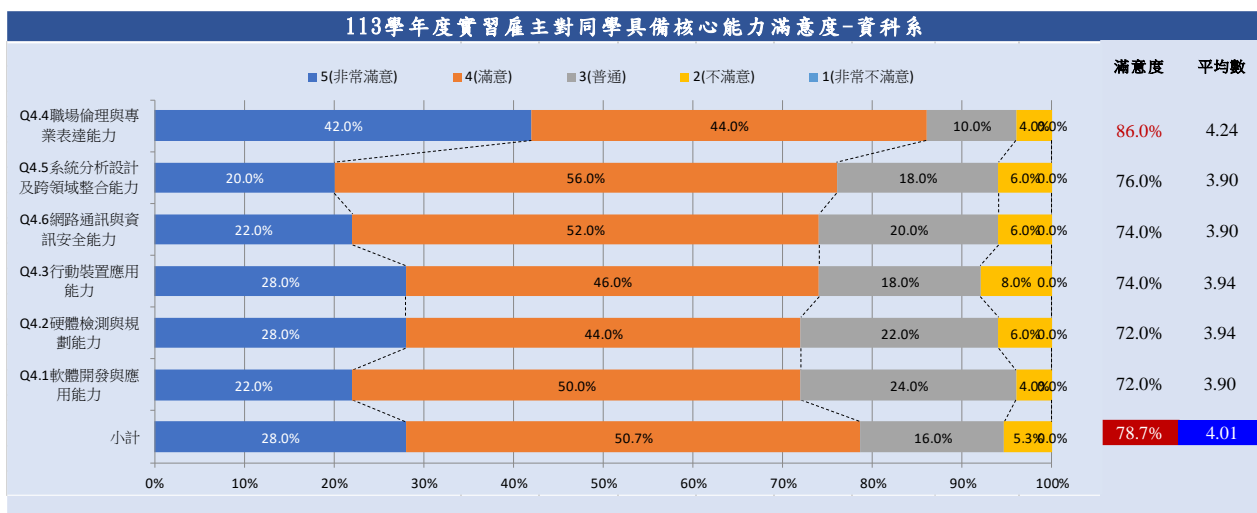


圖 2-24 實習雇主對「資科系」同學具備核心能力滿意度示意

#### 14. 媒計系

將雇主對於「媒計系」實習生具備該系核心能力的滿意度分析如表 2-21。

表 2-21 實習雇主對「媒計系」同學具備核心能力滿意度

媒計系核心能力	5(非常滿意)	4(滿意)	3(普通)	2(不滿意)	1(非常不滿意)	滿意度	平均數
小計	45.9%	46.7%	7.4%	0.0%	0.0%	92.6%	4.39
Q4.1 影像處理與應用能力	53.3%	35.6%	11.1%	0.0%	0.0%	88.9%	4.42
Q4.3 多媒體效果創造與應用能力	42.2%	51.1%	6.7%	0.0%	0.0%	93.3%	4.36
Q4.2 媒體企劃與應用能力	42.2%	53.3%	4.4%	0.0%	0.0%	95.6%	4.38

「媒計系」實習生具備該系核心能力的滿意度以「媒體企劃與應用能力」滿意度 95.6 %、平均數 4.38 表現最佳，以「影像處理與應用能力」滿意度 88.9%、平均數 4.42，最有進步空間，如圖 2-25。

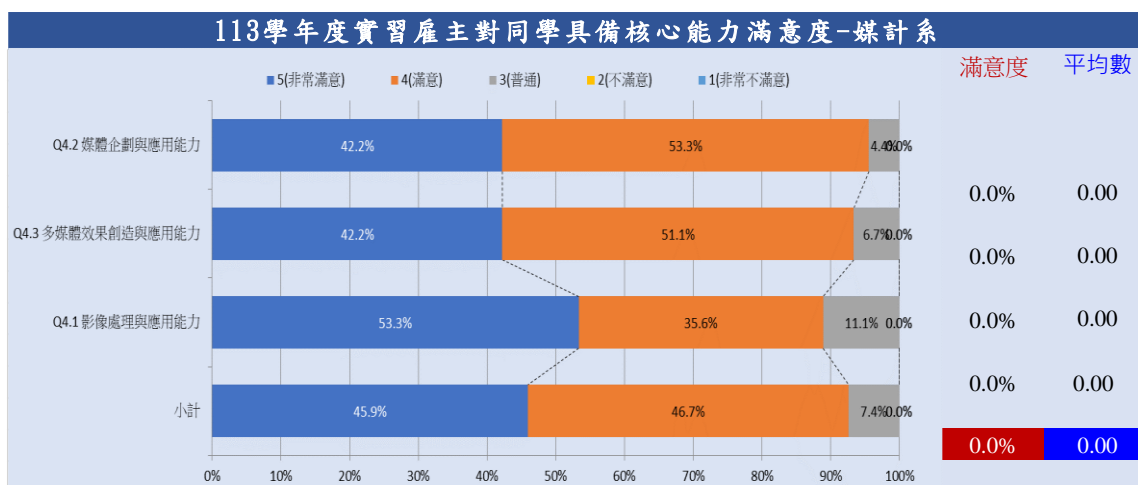


圖 2-25 實習雇主對「媒計系」同學具備核心能力滿意度示意

## 參、雇主之建議與期許

### 一、雇主建議加強之訓練課程

本次調查 935 位雇主中，認為未來本校「**應該加強的訓練課程**」，如表 3-1。

表 3-1 雇主認為應該加強的訓練課程統計表(複選)

學系	會 資 系	財 稅 系	財 金 系	風 富 系	國 貿 系	流 通 系	連 鎖	企 管 系	時 尚	行 銷 系	應 外 系	資 管 系	資 料 系	媒 計 系	全校	百分比
Q3.2請問您建議學校除了教授專業知識(主修科系的專業)外，應加強哪些訓練課程以增加學生就業力？																
(1)溝通表達能力	16	12	78	23	37	4	15	58	28	116	58	46	32	29	552	13.3%
(2)持續學習能力	22	11	38	13	25	3	13	43	15	73	34	42	22	22	376	9.0%
(3)團隊合作能力	6	7	48	15	22	3	16	38	13	88	39	29	21	23	368	8.8%
(4)問題解決能力	14	15	94	19	34	5	18	57	14	103	53	42	22	29	519	12.5%
(5)創新能力	5	2	21	0	16	2	0	4	12	25	15	5	11	11	129	3.1%
(6)資訊科技能力	9	2	12	2	13	0	0	11	9	52	20	17	14	6	167	4.0%
(7)外語能力	3	4	18	0	27	0	1	25	11	63	10	2	17	8	189	4.5%
(8)敬業精神	6	7	36	9	19	2	11	19	16	49	20	14	16	15	239	5.7%
(9)情緒管理	3	4	29	5	12	2	14	21	11	38	22	9	8	12	190	4.6%
(10)工作責任紀律	8	7	58	9	26	4	12	32	21	82	41	31	17	20	368	8.8%
(11)人際互動	5	4	36	12	20	10	0	40	9	63	32	13	11	18	273	6.6%
(12)職場倫理	3	2	32	7	17	4	1	37	13	60	24	5	13	10	228	5.5%
(13)客戶服務	7	6	43	14	13	4	2	8	6	54	17	15	11	6	206	4.9%
(14)實務經驗	10	6	58	8	17	2	5	15	14	131	33	22	14	13	348	8.4%
(15)其他	0	0	4	0	0	3	0	0	1	0	3	0	0	0	11	0.3%
合計	117	89	605	136	298	48	108	408	193	997	421	292	229	222	4163	100%

調查顯示**最需加強的訓練課程**為「**溝通表達能力**」有 552 位(13.3%)，其次為「**持續學習能力**」有 376 位(9.0%)，再者則為「**工作責任紀律**」有 456 位(8.8%)，如表 3-2 及圖 3-1。

表 3-2 雇主建議加強之訓練課程

訓練課程	人數	百分比
(1)溝通表達能力	552	13.3%
(2)持續學習能力	376	9.0%
(3)團隊合作能力	368	8.8%
(4)問題解決能力	519	12.5%
(5)創新能力	129	3.1%
(6)資訊科技能力	167	4.0%
(7)外語能力	189	4.5%
(8)敬業精神	239	5.7%
(9)情緒管理	190	4.6%
(10)工作責任紀律	368	8.8%
(11)人際互動	273	6.6%
(12)職場倫理	228	5.5%
(13)客戶服務	206	4.9%
(14)實務經驗	348	8.4%
(15)其他	11	0.3%
合計	4163	100%

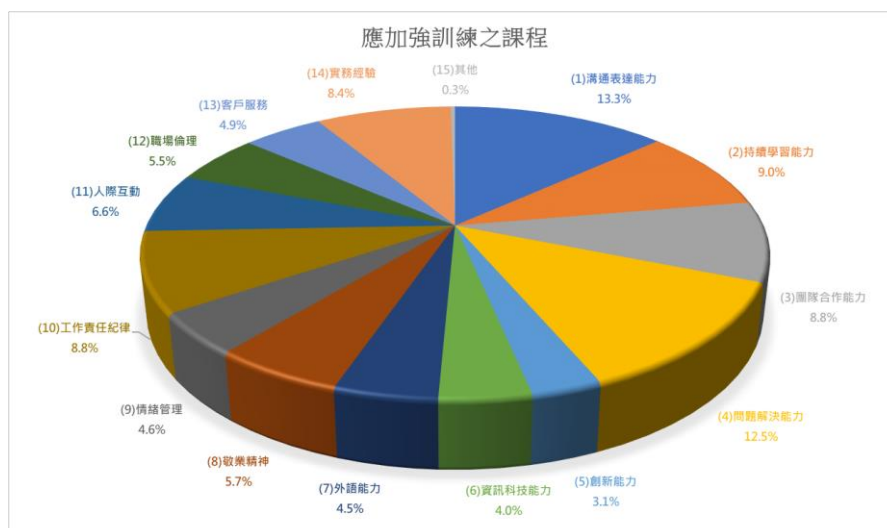


圖 3-1 雇主建議加強之訓練課程示意

## 二、學校舉辦活動與就業關係

本次調查 935 位雇主，認為未來本校「**應該加強的訓練活動**」，如表 3-3。

表 3-3 雇主認為應該加強的訓練活動統計表(複選)

學系	會 資 系	財 稅 系	財 金 系	風 富 系	國 貿 系	流 通 系	連 鎖	企 管 系	時 尚	行 銷 系	應 外 系	資 管 系	資 科 系	媒 計 系	全校	百分比
<b>Q3. 請問您認為學校舉辦那些活動有助於學生就業力？(可複選)</b>																
(1)增加至業界實習課程	25	14	103	18	46	34	18	68	33	119	75	54	41	26	674	33.8%
(2)協助取得國家證照或專業執照	15	10	89	19	20	16	14	23	12	43	37	27	13	10	348	17.5%
(3)定期舉辦學術實務交流研討會	7	4	21	2	15	5	2	12	8	16	12	14	15	7	140	7.0%
(4)舉辦校園徵才活動	5	3	42	1	15	7	13	21	27	47	31	14	13	12	251	12.6%
(5)邀請業界人士與學生座談	10	3	28	4	22	17	0	20	18	61	25	20	18	10	256	12.8%
(6)邀請業界專家教授實務課程	14	1	44	11	27	10	13	32	11	47	37	29	24	12	312	15.7%
(7)其他	0	0	0	0	1	1	2	0	0	0	1	1	1	5	12	0.6%
合計	76	35	327	55	146	90	62	176	109	333	218	159	125	82	1993	100%

調查顯示「**應該加強的訓練活動**」，學校應從「**增加至業界實習課程**」來提升學生的就業及職場競爭力者共計 674 位(33.8%)，其次則為「**協助取得國家證照或專業執照**」有 348 位(17.5%)，再者則為「**定期舉辦學術實務交流研討會**」有 140 位(7.8%)，如表 3-4 及圖 3-2。

表 3-4 雇主建議加強之訓練活動

訓練活動	人數	百分比
(1)增加至業界實習課程	674	33.8%
(2)協助取得國家證照或專業執照	348	17.5%
(3)定期舉辦學術實務交流研討會	140	7.0%
(4)舉辦校園徵才活動	251	12.6%
(5)邀請業界人士與學生座談	256	12.8%
(6)邀請業界專家教授實務課程	312	15.7%
(7)其他	12	0.6%
合計	1993	100%

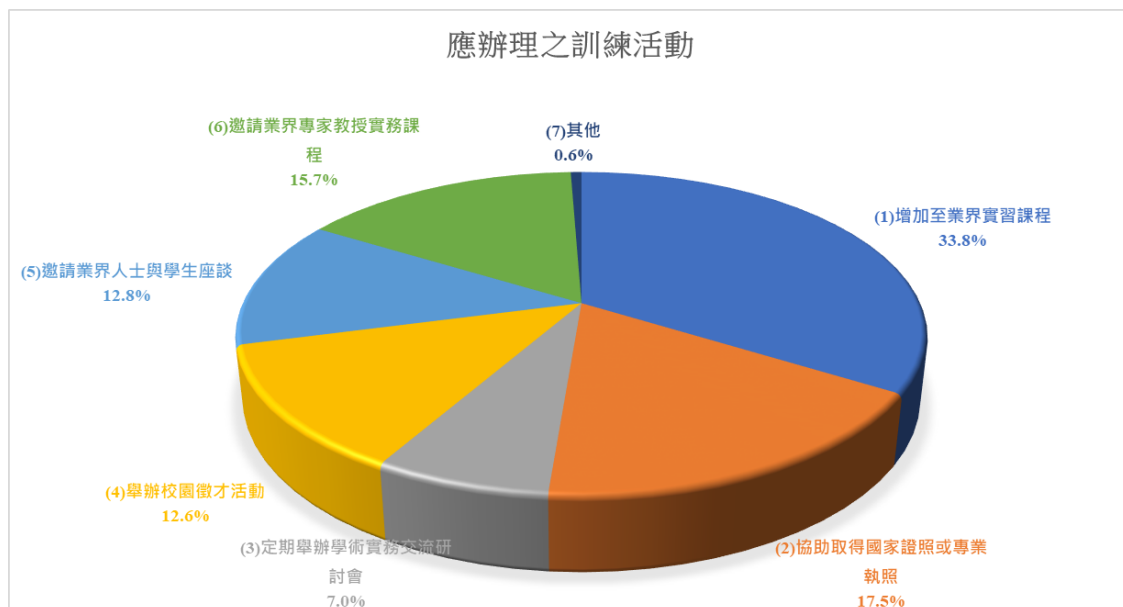


圖 3-2 雇主建議加強之訓練活動示意

### 三、雇主續用意願及學生留任

本次調查 935 位雇主中，對於「**是否願意繼續聘用**」本校之實習生，如表 3-5。



表 3-5 雇主是否願意繼續聘用本校學生統計表(複選)

學系	會 資 系	財 稅 系	財 金 系	風 富 系	國 貿 系	流 通 系	連 鎖	企 管 系	時 尚	行 銷 系	應 外 系	資 管 系	資 科 系	媒 計 系	全校	百分比
Q3. 請問您未來是否願意繼續任用本校在校生至貴公司實習或就業?																
(1)非常願意	9	9	61	12	21	11	16	50	28	86	48	26	20	25	422	51.0%
(2)願意	17	7	72	13	25	23	2	24	11	40	35	29	25	17	340	41.1%
(3)會考慮	1	1	14	1	9	1	1	3	8	1	2	8	3	3	56	6.8%
(4)不會優先考慮	0	0	0	0	2	0	0	0	1	2	0	2	1	0	8	1.0%
(5)不願意	0	0	0	0	0	0	0	0	0	0	0	0	1	0	1	0.1%
合計	27	17	147	26	57	35	19	77	48	129	85	65	50	45	827	100%

調查顯示「是否願意繼續聘用」，表示**正面評價**（「非常願意」與「願意」）佔**92.14%**，普通評價（「會考慮」）佔6.77%，**負面評價**（「不會優先考慮」與「不願意」）佔**1.09%**。如表 3-6 及圖 3-3。

表 3-6 雇主續聘本校學生統計表

是否願意任用	人數	百分比
(1)非常願意	422	51.03%
(2)願意	340	41.11%
(3)會考慮	56	6.77%
(4)不會優先考慮	8	0.97%
(5)不願意	1	0.12%
合計	827	100%

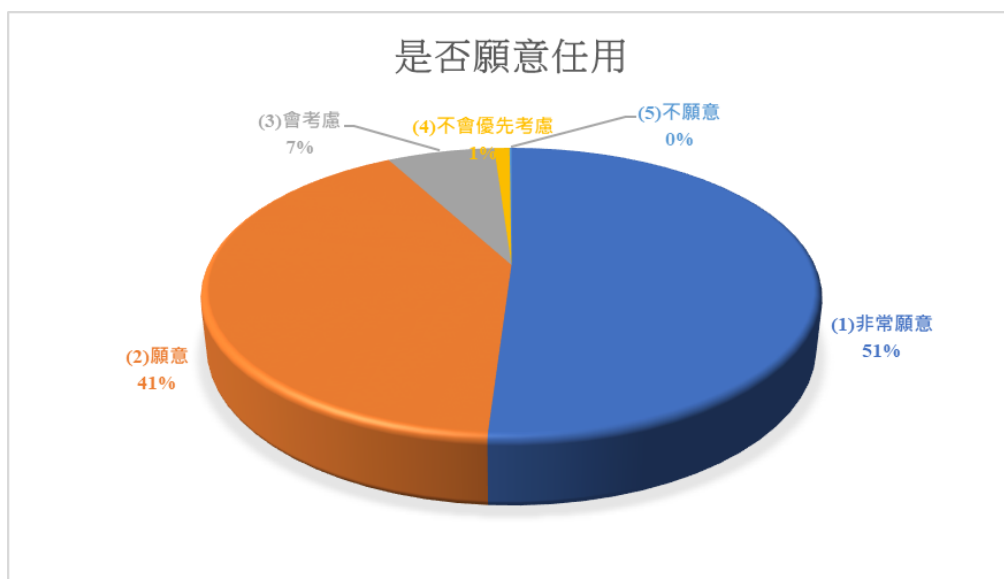


圖 3-3 雇主續聘本校學生示意

比較各系雇主願意繼續聘用狀況，如表 3-7。

表 3-7 雇主續用意願各系統計表

學系	會 資 系	財 稅 系	財 金 系	風 富 系	國 貿 系	流 通 系	連 鎖	企 管 系	時 尚	行 銷 系	應 外 系	資 管 系	資 科 系	媒 計 系	全校	百分比
Q3.4請問您未來是否願意繼續任用本校在校生至 貴公司實習或就業？																
(1)非常願意	9	9	61	12	21	11	16	50	28	86	48	26	20	25	422	51.0%
(2)願意	17	7	72	13	25	23	2	24	11	40	35	29	25	17	340	41.1%
(3)會考慮	1	1	14	1	9	1	1	3	8	1	2	8	3	3	56	6.8%
(4)不會優先考慮	0	0	0	0	2	0	0	0	1	2	0	2	1	0	8	1.0%
(5)不願意	0	0	0	0	0	0	0	0	0	0	0	0	1	0	1	0.1%
合計	27	17	147	26	57	35	19	77	48	129	85	65	50	45	827	100%
願意百分比	96.3%	94.1%	90.5%	96.2%	80.7%	97.1%	95%	96.1%	81.3%	97.7%	97.6%	84.6%	90.0%	93.3%	92.1%	
排序	4	8	10	5	14	3	7	6	13	1	2	12	11	9		

以「行銷系」、「應外系」、「流通系」、「會資系」、「風富系」、「企管系」、「連鎖組」、「財稅系」、「梅計系」等系表現較佳，續用意願百分比均在 90%以上。如表 3-8 及圖 3-4。

表 3-8 雇主續聘本校各系學生意願表

系別	百分比
行銷系	98%
應外系	97.6%
流通系	97.1%
會資系	96.3%
風富系	96.2%
企管系	96.1%
連鎖	94.7%
財稅系	94.1%
媒計系	93.3%
財金系	90.5%
資科系	90.0%
資管系	84.6%
時尚	81.3%
國貿系	80.7%
全校	92.2%

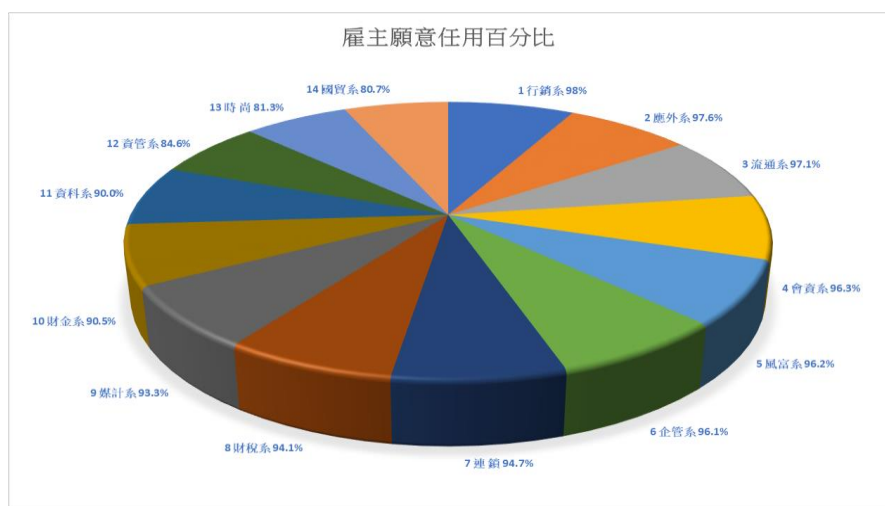


圖 3-4 雇主續聘本校各系學生意願表示意

進一步追問受訪者，負面評價（「不會優先考慮」與「不願意」）的原因，如表 3-9。

表 3-9 雇主表示負面續用意願評價統計表

學系	會資系	財稅系	財金系	風富系	國貿系	流通系	運銷系	企管系	時尚系	行銷系	應外系	資管系	資科系	媒計系	全校	百分比
Q3. 4.1 不會或不願意的原因？																
(1)專業能力有待加強	0	0	0	0	0	0	0	0	1	2	0	0	3	0	6	21%
(2)工作態度不佳	0	0	0	0	1	0	0	0	1	1	0	1	6	0	10	36%
(3)過去試用評價不佳	0	0	0	0	0	0	0	0	0	0	0	0	1	0	1	4%
(4)不符合需求	0	0	0	0	0	0	0	0	0	2	0	0	4	0	6	21%
(5)其他	0	0	0	0	1	0	0	0	0	2	0	1	1	0	5	18%
合計	0	0	0	0	2	0	0	0	2	7	0	2	15	0	28	100%

不續聘原因以「專業能力加強」、「工作態度不佳」較多。如表 3-10、圖 3-5。

表 3-10 雇主不續聘原因表

不願意任用之原因	人數	百分比
(1)專業能力有待加強	6	21%
(2)工作態度不佳	10	36%
(3)過去試用評價不佳	1	4%
(4)不符合需求	6	21%
(5)其他	5	18%
合計	28	100%

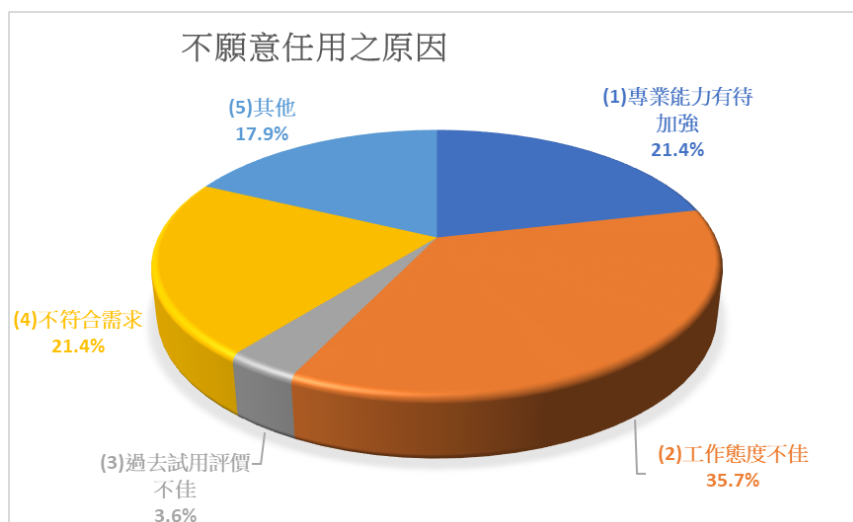


圖 3-5 雇主不續聘原因示意

本次調查 935 位雇主中，表示「願意續聘本校實習學生」與「實習學生留任」之百分比，如表 3-11。

表 3-11 雇主「續聘意願」與實習學生「留任」統計表

學系	會資系	財稅系	財金系	風富系	國貿系	流通系	連鎖	企管系	時尚	行銷系	應外系	資管系	資料系	媒計系	全校
雇主願意續聘率	96.3%	94.1%	90.5%	96.2%	80.7%	97.1%	95%	96.1%	81.3%	97.7%	97.6%	84.6%	90.0%	93.3%	92.1%
學生留任意願率	40.7%	39.5%	0.0%	47.8%	52.6%	0.0%	0.0%	42.5%	34.9%	44.4%	45.9%	47.6%	51.7%	26.2%	33.9%
學生畢業留任率	28.6%	34.7%	38.5%	6.7%	40.4%	61.1%	30.4%	13.6%	30.0%	42.0%	21.2%	37.0%	40.4%	17.2%	31.6%
學生畢業留任率排名	10	7	5	14	3	1	8	13	9	2	11	6	3	12	

經調查「願意續聘本校實習學生」與「實習學生留任」之百分比，本校實習學生以「流通系」留任率 61.1% 最高，其次為「行銷系」留任率 42.0%，再其次為「資料系」留任率 40.4%，全校「留任率」為 31.6%。

其中實際「留任率」除「財金系」、「流通系」外，其餘各系均較調查學生「留任意願」時較低，再探詢實習雇主續聘意願率與實習學生留任率進行比較，其中以「財稅系」、「企管系」、「應外系」、「資管系」、「資料系」、「媒計系」學生留任意願率與實際留任率差異較大，如圖 3-6。

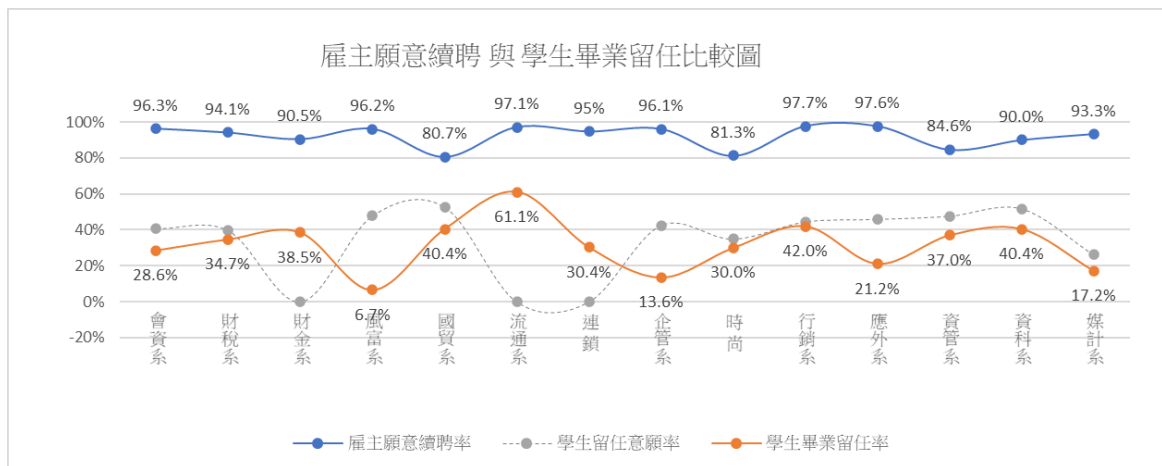


圖 3-6 雇主「續聘意願」與實習學生「留任」比較示意圖

#### 四、雇主徵才考量

本次調查 935 位雇主中，對於「**招募實習生時所考量的因素**」，如表 4-1。

表 4-1 雇主徵才考量因素統計表(複選)

學系	會資系	財稅系	財金系	風富系	國貿系	流通系	連鎖系	企管系	時尚系	行銷系	應外系	資管系	資料系	媒計系	全校	百分比
Q3.5 若您招募實習生時，請問您重視下列那些項目？(可複選)																
(1)就讀學校	6	3	12	10	8	4	11	7	5	42	9	9	14	3	143	3.6%
(2)主修科系	18	8	33	3	17	4	16	13	22	43	14	31	26	18	266	6.6%
(3)學業成績	8	7	11	8	3	1	11	5	7	30	6	13	21	0	131	3.3%
(4)專業證照	8	5	76	14	12	10	11	7	7	34	18	18	22	7	249	6.2%
(5)專題作品	0	0	3	1	2	1	0	3	5	10	3	18	13	10	69	1.7%
(6)實務經驗	12	7	56	4	23	13	16	23	25	0	40	27	32	24	302	7.5%
(7)社團經驗	0	2	17	0	5	2	11	8	10	66	14	3	6	2	146	3.6%
(8)工讀經驗	9	4	42	4	17	11	13	21	20	93	30	9	13	6	292	7.3%
(9)競賽經驗	0	0	2	4	1	0	0	0	0	13	1	1	5	3	30	0.7%
(10)外語能力	1	3	15	6	24	0	0	9	15	0	25	3	7	5	113	2.8%
(11)家庭背景	5	2	3	0	4	2	0	0	2	7	1	1	1	1	29	0.7%
(12)健康狀況	12	4	27	4	13	10	1	14	9	53	22	8	7	2	186	4.6%
(13)儀容談吐	10	11	81	20	31	16	18	28	20	105	50	26	27	14	457	11.4%
(14)工作態度	22	15	129	21	47	33	19	36	35	218	71	58	47	42	793	19.7%
(15)表達能力	18	10	104	16	37	21	17	30	35	116	72	54	41	32	603	15.0%
(16)資訊能力	1	3	22	9	18	7	2	10	8	60	17	22	18	12	209	5.2%
(17)其他	0	0	0	0	0	0	0	0	0	0	2	0	0	0	2	0.0%
合計	130	84	633	124	262	135	146	214	225	890	395	301	300	181	4020	100%

結果顯示「**招募實習生時所考量的因素**」，雇主最為重視的能力為「**工作態度**」有 793 位(19.7%)，其次則為「**表達能力**」有 603 位(15.0%)，再者則為「**儀容談吐**」有 457 位(11.4%)，如表 4-2、圖 4-1。

表 4-2 雇主徵才考量因素

招募時注意之項目	人數	百分比
(14)工作態度	793	19.7%
(15)表達能力	603	15.0%
(13)儀容談吐	457	11.4%
(6)實務經驗	302	7.5%
(8)工讀經驗	292	7.3%
(2)主修科系	266	6.6%
(4)專業證照	249	6.2%
(16)資訊能力	209	5.2%
(12)健康狀況	186	4.6%
(7)社團經驗	146	3.6%
(1)就讀學校	143	3.6%
(3)學業成績	131	3.3%
(10)外語能力	113	2.8%
(5)專題作品	69	1.7%
(9)競賽經驗	30	0.7%
(11)家庭背景	29	0.7%
(17)其他	2	0.0%
合計	4020	100%

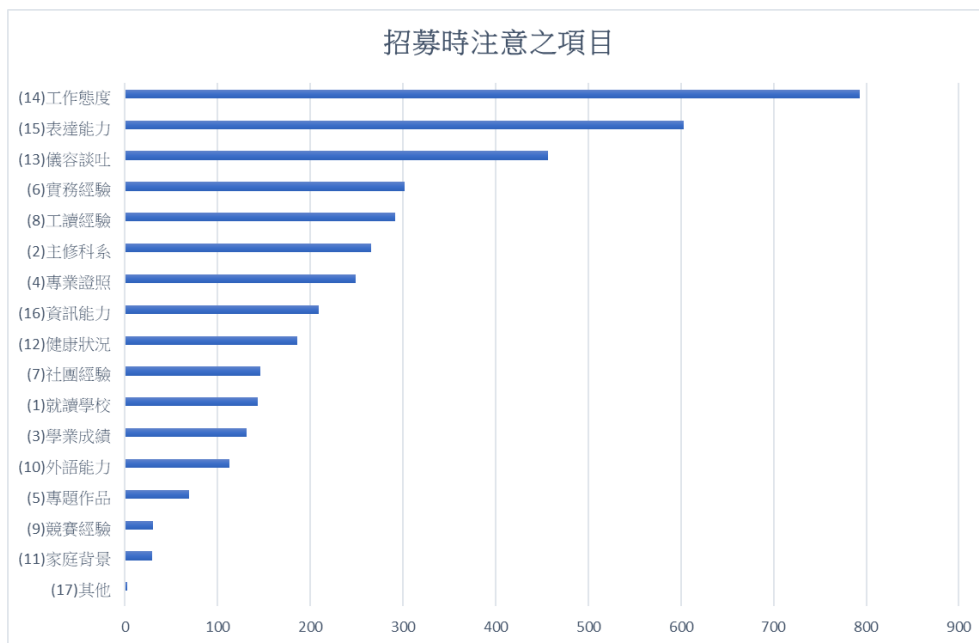


圖 4-1 雇主徵才考量因素示意

## 五、雇主建議

各系實習企業雇主的建議，詳如下表所示。綜合的具體建議事項包括：

科系	建議或意見
會資系	<ol style="list-style-type: none"> <li>1. 建議透過相關課程，加強英文能力，同時培養同學的責任感與態度。</li> <li>2. 表現很好，工作主動，踏實。</li> <li>3. 細心謹慎，若能持續練習如何清楚說明複雜議題，工作效率將更為提升。</li> <li>4. 表現非常優秀</li> <li>5. 心情穩定</li> <li>6. 在工作執行方面，雖偶爾因粗心而導致小錯誤，但能虛心接受指正並即時改進，顯示其對工作的負責態度與成長潛力。相信透過進一步的經驗累積與細心度提升，未來在會計專業上將有更穩定的表現。</li> <li>7. 貴校實習生配合度高，出勤穩定，與同事相處融洽。建議貴校除傳授專業知識外，也可安排相關訓練以激發同學的學習動機，提升自信心，讓同學未來出社會時更具競爭力。</li> <li>8. 這次學生程度差，學習態度不積極，進10年實習學生之中最差的一屆。</li> <li>9. 同學對工作態度認真，負責，唯個性較為靦腆，若能更為大方，表現將更佳。</li> <li>10. 整體表現大致良好，但專業能力仍有加強空間。實習期結束後，若有意願，歡迎學生留下繼續工作。</li> </ol>
財稅系	<ol style="list-style-type: none"> <li>1. 加強人際關係溝通、多累積實務經驗。</li> <li>2. 隨著經驗的累積，工作統籌規劃能力要逐步提升</li> <li>3. 對於交辦事項積極度及配合度高，工作表現與團隊互動良好，對於工作內容會提出自己的想法或建議</li> </ol>
財金系	<ol style="list-style-type: none"> <li>1. 建議在校就先考取證照</li> <li>2. 學生本身有打工經驗，故可以明顯感受到一般工作與業務工作的差異性，更能明確了解到自己所追求的目標，但由於業務工作上的特殊性，在每日工作上的自律是必要的，可在過往的學習經驗裡，可能比較缺乏這方面的訓練，這也是學生不是應業務工作很重要的原因之一，故希望能夠多往職涯規劃中的自我探索去延伸思考，讓學生進入職場前能夠更清楚自己的定位。</li> <li>3. 該員表現良好</li> <li>4. 表現良好 可以加強換屆思考能力</li> <li>5. 表現穩定，對於主管交辦事項均能完成</li> <li>6. 表現優良</li> <li>7. 學習態度認真，服務態度親切有禮</li> <li>8. 持續保持積極學習態度，主動參與團隊工作，加強專業知識與實務應用能力。建議取得相關證照，為未來職涯奠定良好基礎</li> <li>9. 進入職場實習與社會接軌是一個寶貴的經驗，不論過程如何 唯有堅持夢想才能走得長遠 遇到任何挫折都是正常的 拿出待度 問心無愧 一步一步走下去 投資自己任何事都能順利解決 加油 生活上也要適度紓壓才能走得更久</li> <li>10. 從一開始進來實習不敢和客戶互動到現在已經會和客戶聊天，甚至有很多客人都會稱讚他，進步非常多，相信這次實習一定讓芷瑄學到很多，希望芷瑄可以繼續對工作保持熱忱</li> <li>11. 工作態度較被動，主動積極可以學更多，對職場適應力會有幫助。</li> </ol>



	<p>12. 加強專業證照考取，應在積極些</p> <p>13. 中規中矩，勤勉好學，與同事相處和睦。實習過程各表現有所成長</p> <p>14. 與同事相處融洽，亦能協助處理各項異常作業</p> <p>15. 提前考取更多證照</p> <p>16. 保持積極 可多利用提問快速進入狀況 提問時 加入自己的想法和看法 長期累積 必定能走得更遠</p> <p>17. 表現優秀</p> <p>18. 耕作態度、出勤佳，與同仁相處融洽，交辦事項全力以赴，表現恰如其分</p> <p>19. 主動學習，多問反饋，把握機會自我成長</p> <p>20. 認真在工作上，積極度。</p> <p>21. 能積極發現工作上問題並協助處理問題，並勇於學習新事物</p> <p>22. 與同事間相處融洽，能積極協助處理問題</p> <p>23. 表現穩定，對於主管交辦事項均能完成</p> <p>24. 表現優良，無改善建議</p> <p>25. 可以委以重任，肯學習。</p> <p>26. 可加強主動性與溝通能力</p> <p>27. 工作態度好，學習態度佳</p> <p>28. 工作表現穩定，能配合工作需要展現良好的責任感與學習態度，由於性格內向害羞乖巧，建議學校亦可增進學生在人際溝通及職場情境之模擬訓練，提升自信心，餘整體表現皆良好</p> <p>29. 出勤良好待人有禮。學習態度尚有進步空間，相關知識吸收及理解能力略顯不足，實習期間多交辦基礎及作業面任務，學習成效相對有限。</p> <p>30. 乖巧認真，與學姐互動良好，願意承擔工作，並且不抱怨。 建議：無。</p> <p>31. 實習不僅為企業吸引人才，也縮短社會新鮮人求職的等待期。彌補產學落差，讓新學子畢業前學到企業想要的寄 基礎能力。故實習不僅是實習學分或體驗，而是真實進入職場，持續鑽研專業，多元思考，提升解決問題的能力，是能讓本身離理想逐步邁進</p> <p>32. 學習能力佳，工作態度好</p> <p>33. 人際關係互動較弱，不善與人溝通，可加強溝通技巧</p> <p>34. 是認真上進的孩子，期望未來也能認真負責，持續增進自我。</p> <p>35. 多鼓勵學生於求學階段考取相關金融證照，以利後續就業時職務安排</p> <p>36. 未來如有機會可再學習更多不同業務</p> <p>37. 非銀行科系，相關證照欠缺，應積極考取。就學習態度及出勤狀況良好，應變能力可，溝通技巧可再加強 紀律遵守，儀容及團隊精神均良好。</p> <p>38. 增加傳業證照 強化抗壓能力</p>
風富系	<p>1. 實習同學工作態度有待改善，對於自身業務不用心且不願意學習新的業務。</p> <p>2. 學生普遍乖巧，無再出勤及主動自發上宜再加強，另在畢業門檻上亦應及早準備。</p> <p>3. 學生普遍乖巧，無再出勤及主動自發上宜再加強，另在畢業門檻上亦應及早準備。</p> <p>4. 1. 遇到問題需要更周密的思考解決方案，一步一步的把事情處理好；2. 在資訊暴漲的時代，要自我學習並且能轉化變成自己的東西，未來到哪裡都可以任勝；3. 有遇到問題要說出來，問是學習的權利，回答是我們的教育的責任，不問有可能會做錯更多事，也會重挫自己的信心與熱情</p> <p>5. 同學具備獨立思考的能力，並且確立未來的目標，學校培育學生獨立思考能力及樂於學習的態度，非常棒</p> <p>6. 學習如再更積極會更好</p> <p>7. 學生普遍乖巧，無再出勤及主動自發上宜再加強，另在畢業門檻上亦應及早準備。</p> <p>8. 建議生活作息要正常，多吃營養品多健身，讓自己身體好點，不要常生病請假</p> <p>9. 學生普遍乖巧，無再出勤及主動自發上宜再加強，另在畢業門檻上亦應及早準備。</p> <p>10. 整體可，惟建議學校安排全學年實習，請將同學課業成績列入實習評估機制，避免因休課影響實習期間之工作學習及個人出勤。</p> <p>11. 對職場上之敬業負責態度可再多加強</p>
國貿	<p>1. 實習態度認真，工作積極踏實，能虛心接受指導</p> <p>2. 貴校的老師們教得很好，實習生素質都很不錯。</p>



系	<ol style="list-style-type: none"> <li>3. 不畏挫敗且努力肯用心學習</li> <li>4. 加強外語能力,溝通協調,專業知識.出缺勤待加強</li> <li>5. 需加強外語能力,航運專業能力不足,出缺勤再加強</li> <li>6. 實習是雙贏</li> <li>7. 這一年實習讓雙方成為雙贏的成果</li> <li>8. 學生對實習如果沒有認同,就盡可能不要派任,否則,將造成企業對學校品質的誤解</li> <li>9. 建議多主動向經驗豐富的同事請教,進一步鞏固與提升專業知識</li> <li>10. 請學生注重工作責任及敬業精神,公司付予薪資,除工作態度及學習來展現自我外,因重視團隊互作,而非純以實習學生而設限框架。</li> <li>11. 於工作態度及責任紀律應再加強</li> <li>12. 工作態度佳,有效協助完成交辦業務</li> <li>13. 準時上班,與同事相處和諧.有良好的溝通能力</li> <li>14. 雖然一開始較為粗心點,但是後續會自己由錯誤中警惕避免再次重複發生錯誤,在今年明顯有越來越進步,而且能放心交付工作給他獨自應對與處理,有問題時同學也會自己找同事協助處理解決與應對,情緒EQ算是不錯,經過提醒在公司遇到都能微笑打招呼,對於尾牙活動與航線活動抽籤為主辦人員之一,對於活動有高度的責任心與參與,很值得栽培留任,後續會協助跟公司申請留職停薪,待同學完成4個月的兵役結束後再回公司繼續服務,謝謝</li> <li>15. 工作態度良好,負責任,會主動幫忙、解決問題,但工作上還需要更加細心!</li> <li>16. 實習前是否與同學教育及確認學生的心態上是否有意識及轉換,學校及職場是不相同的環境,如果以學生心態進入實習企業會讓雙方有錯誤的期盼和無法適應之問題。</li> <li>17. 對於學習過的內容應更深入去了解並應用於工作上,實物操作連貫性需加強,對於不明之處要提出詢問並確切記清楚才不會一直重覆要學姐提醒下一步該做什麼。</li> <li>18. 加強學生:1.職場倫理 2.實務操作 3.培養學生主動 4.責任感</li> <li>19. 態度認真積極</li> <li>20. 表現非常優秀,理解力強,工作認真,對於交辦事項都能迅速確實完成</li> <li>21. 對自我能力不夠有信心,對畢業後的就業狀況比較沒有方向,職涯規劃能力需要提升.外語能力需要再加強,寡言,相對來說比較不知道該如何與同事前輩討論進入職場應注意事項,總體表現可圈可點</li> <li>22. 可以針對本科系專業之外的技能多栽培</li> <li>23. 學生於本公司擔任海運文件人員實習期間,表現相當出色。她具備良好的學習能力,能迅速掌握海運業務流程與相關文件操作,並能有效應用學校所學於實務中。在處理提單、裝船文件資料等工作時,細心負責、準確度高,能確保各項文件準時且無誤地完成。此外,學生在與客戶、同行及內部各部門的溝通協調方面,表現出良好的應對能力與服務態度。她不僅具備高度責任感與時間管理能力,也展現出積極主動的工作精神,並能在團隊合作中展現協調與支持的能力。總體而言,同學於本公司實習期間展現出優秀的職場適應能力與發展潛力,為團隊帶來正面助益,深獲同仁肯定。</li> <li>24. 學生實習期間工作認真,能依指示完成行政庶務,學習力佳,與同事互動良好</li> <li>25. 表現穩定良好,積極有效率,善於溝通</li> <li>26. 燦昤表現良好 抗壓力強 懂得舉一反三 表現優異 工作皆定時完成 且樂於幫助同伴 雖然有時會害羞於提問, 但累積更多實務經驗之後 必定能如魚得水</li> <li>27. 學生來公司也屆滿一年,從一開始來的懵懂,到現在敢勇於表達自己的想法,是很棒的進展.不論是工作態度,學習能力都讓人感受的明顯的進步.主管及同事交代的事情,也能在時間內完成,求知慾也慢慢多了些,希望能保有這個熱忱,在工作上,未來的人生道路上保有原始的初心</li> <li>28. 學生態度良好,若能留任更好</li> <li>29. 該生乖巧,但出勤狀況及工作效率較不張。</li> </ol>
流通	<ol style="list-style-type: none"> <li>1. 同學表現積極學習的態度,聰明懂變通,可額外增加 excel (函數.集).world.PPT 的技能</li> </ol>

系	<ol style="list-style-type: none"> <li>2. 整體成熟度相較前一個季度, 又再更加進部, 是一位值得信賴&amp;栽培的夥伴。</li> <li>3. 積極工作態度, 當有不熟悉的流程皆保有學習熱忱, 投入度高, 值得培養。</li> <li>4. 與顧客應對較含蓄, 溝通能力需再磨練</li> <li>5. 理解能力足夠, 且人際關係係互動良好, 人員配合度也高, 表現不錯!</li> <li>6. 工作態度認真, 應可再加強其他專業技能</li> <li>7. 展現企圖心, 更自信表現自己</li> <li>8. 強化責任感, 多與人主動交流</li> <li>9. "德明學生於本次實習期間表現良好, 具備良好的學習態度與責任感, 建議學生在未來職場表現上可進一步加強下列幾點:1. 細節注意力: 在處理細節性工作時, 可再提高準確度與檢查意識, 以提升工作品質。2. 主動性與創意思維: 雖已展現積極學習態度, 若能進一步提出建議或嘗試改善流程, 將更能展現個人價值。"</li> <li>10. 懂得職場倫理, 有敬業精神, 事情做完才會離開, 請假會事先做好交接與規劃, 不懂會問,</li> <li>11. 只有 8 成, 仍要持續精進自己, 把事情做好</li> <li>12. "自 112 年起, 已有兩位實習生來到行政單位實習。兩位同時都具有良好的敬業及持續學習的精神。不僅配合作業調整, 也同時能臨機面對突發狀況, 並擬定排除的方案。</li> <li>13. 此等敬業配合的精神, 請貴校學生都能持續傳遞。</li> <li>14. 理解能力足夠, 且人際關係係互動良好, 人員配合度也高, 表現不錯!</li> </ol>
連鎖組	<ol style="list-style-type: none"> <li>1. 可再加強問題解決能力, 充分運用專業知識</li> <li>2. 學生們表現都很好!</li> </ol>
企管系	<ol style="list-style-type: none"> <li>1. 很棒</li> <li>2. 非常棒!</li> <li>3. 加強全勤更臻完美</li> <li>4. 聰明但企圖心弱, 普遍較無積極爭取工作的態度滿, 有點可惜</li> <li>5. 學習力及變通能力加強之外, 其他都不錯。</li> <li>6. 詳和表現良好, 但缺乏積極主動心態</li> <li>7. 儀容應照公司規定</li> <li>8. 學生態度認真</li> <li>9. 貴校學生在本次實習期間表現整體良好, 態度積極、配合度高, 能主動學習與接受指導, 展現出良好的潛力。建議未來在實習前可再加強學生在「實務操作技能」與「現場應變能力」方面的訓練, 並鼓勵學生多主動觀察與提問, 以縮短學用落差, 提升實務接軌能力。期望未來能有更多合作機會。</li> <li>10. 表現算不錯</li> <li>11. 配合度及觀念正確, 主動性佳</li> <li>12. 反應快, 配合度佳</li> <li>13. 學習能力佳可望繼續保持, 工作紀律、出勤表現則有進步空間。</li> <li>14. 本校學生乖巧、態度佳, 品行良好</li> <li>15. 工作表現良好</li> <li>16. 無, 大致良好</li> <li>17. 認真負責, 交辦工作能快速完成, 建議可多與不同同事互動, 增加人際交流學習。</li> <li>18. 工作有效率但有些粗心, 建議可放慢作業速度細心檢查及完成工作。</li> <li>19. 自主學習動機及與人互動建議更為積極, 有利於學習及成長</li> <li>20. 表現良好、配合度高、負責任</li> <li>21. 建議學習新工作事務時不要太緊張, 工作內容提交時也可多細心檢查是否有錯誤以減少出錯率。</li> <li>22. 建議可主動提出想負責專案</li> <li>23. 主動積極, 對交付工作都在約定時間達成; 遵守公司規章制度, 出勤狀況優良; 肯發問, 學習態度誠懇、虛心。</li> </ol>

	<p>24. 實習期間勤奮上進並與團隊相處融洽，值得嘉許。</p> <p>25. 活潑外向，能聽從並確實遵循公司交辦事項，惟主動性可再提升。</p> <p>26. 實習期間學習案件審核、案件受理建檔，細心負責、表現良好，工作皆能如期完成與同事相處融洽，積極且認真學習，工作效率佳。</p> <p>27. 認真學習態度極佳：日常工作事項皆能如期完成，臨時交辦事項亦能快速協助，機動性強、配合度高。主動積極勇於承擔：能主動支援各項行政工作；年後開始跨科學習，協助業務行銷通路活動庶務，期間工作表現或長官及同仁一致好評。</p> <p>28. 工作效率高且品質良好，惟溝通技巧需進一步提升。</p> <p>29. 個性外向、虛心接受指導，行動力高，惟出勤頻率需再努力</p> <p>30. 希望學生透過此次實習能夠更了解產業，並持續於該產業深耕發展。</p> <p>31. 願意並保持學習動力，十分難得。</p> <p>32. 願意學習,對於指定及分內工作可以在時間內完成</p> <p>33. 無，大致良好。</p> <p>34. 自主學習動機及與人互動建議更為積極，有利於學習及成長</p> <p>35. 工作有效率但有些粗心，建議可放慢作業速度細心檢查及完成工作。</p> <p>36. 認真負責，交辦工作能快速完成，建議可多與不同同事互動，增加人際交流學習。</p> <p>37. 建議學習新工作事務時不要太緊張，工作內容提交時也可多細心檢查是否有錯誤以減少出錯率。</p> <p>38. 表現良好；配合度高、負責任</p> <p>39. 學生乖巧；態度佳，品行良好</p>
時尚組	<p>1. 建議可加強教育學生對於勤務的自我管理，以及從校園到職場後的心態轉換</p> <p>2. 基本出缺勤敬業態度須加強</p> <p>3. 都能完成交付任務 文書能力可以再精進</p> <p>4. 可再多增加思考/反應力度</p> <p>5. 學習態度，配合態度良好，可再多增加思考/反應力度</p> <p>6. 建議學校於實習期間，不要太頻繁回校，這樣在工作的延續性會比較完整，謝謝表現很幫 繼續保持</p> <p>7. 由於現在外面手搖飲一些產業打工時薪高，學生很容易受到誘惑，建議學校多倡導學習技能的長遠評估重要性，否則孩子們 30 歲後會變得很辛苦。</p>
行銷系	<p>1. 可增加工作職場相關學習教育</p> <p>2. 可以加強表達能力，不館是垂直或水平，都應該大膽講出自己的想法跟見解</p> <p>3. 謝謝老師的協助，實習過程皆很順暢</p> <p>4. 學校的實習時數相比其他學校已經比較少了，對學生來說壓力相較沒這麼多，因而感覺學生會挑選自己想上的時段排班，除非今天還需要回校修課，一般工作應該是可以全職配合排班，於企業來說更為理想。</p> <p>5. 德明的同學聰慧靈巧，但會讓企業覺得心性不定、對工作的認同度和穩定性不夠，建議實習前強化職涯發展的認知，也期待同學藉由實習找到適合長期發展的職業。</p> <p>6. 學生整體表現良好，態度認真，具備積極學習的精神，展現出良好的實習態度與職場潛力。</p> <p>7. 多增加人際互動及敬業態度的教育對學生進入職場會有很大的幫助</p> <p>8. 遇到的學生非常好，沒有意見</p> <p>9. 可加強新的世代年輕學生工作責任和職場實務經驗</p> <p>10. 表現佳 非常好</p> <p>11. 表現普通，無法給門市很大助益，個人專心保險業務，心不在實習。</p> <p>12. 工作表現很優秀</p> <p>13. 建議學校可以搭配相關的課程教學</p> <p>14. "○○的應變能力佳，惟溝通應對上稍嫌不足，但其實習崗位為櫃檯客服，需要展現較多的溝通能力；另，考勤狀況多，屬經常性遲到，自我管理能力較低，作為公司櫃檯，影響較大。基於以上兩點，故才使得整體實習評分偏低。</p> <p>15. 未來會儘可能依照實習生個人所長，來分配崗位，謝謝校方的栽培和媒合。</p>



	<p>16. "工作效率高，惟團隊合作的觀念較薄弱，其實習崗位為 op，為四人小組共同承擔產品線的工作。在快速完成手頭任務後，較缺乏主動回報並共同承擔團隊其餘工作的意識，反將剩餘上班時間從事私事，在辦公環境中較為不適當。</p> <p>17. 未來會儘可能根據實習生能力，隨時調整工作量，謝謝校方的栽培和媒合。</p> <p>18. 學生很認真，抗壓力也不錯。</p> <p>19. 可增加工作職場相關學習教育</p> <p>20. 可以加強表達能力，不館是垂直或水平，都應該大膽講出自己的想法跟見解</p> <p>21. 謝謝老師的協助，實習過程皆很順暢</p> <p>22. 學校的實習時數相比其他學校已經比較少了，對學生來說壓力相較沒這麼多，因而感覺學生會挑選自己想上的時段排班，除非今天還需要回校修課，一般工作應該是可全職配合排班，於企業來說更為理想。</p> <p>23. 德明的同學聰慧靈巧，但會讓企業覺得心性不定、對工作的認同度和穩定性不夠，建議實習前強化職涯發展的認知，也期待同學藉由實習找到適合長期發展的職業。</p> <p>24. 表現不錯。</p> <p>25. 很好。</p> <p>26. 學習態度佳，認真負責。</p> <p>27. 表達溝通能力不錯，整體表現良好。</p> <p>28. 很優秀的學生，各方面都表現的很棒！</p>
應外系	<p>1. 可增加工作職場相關學習教育</p> <p>2. 可以加強表達能力，不館是垂直或水平，都應該大膽講出自己的想法跟見解</p> <p>3. 謝謝老師的協助，實習過程皆很順暢</p> <p>4. 學校的實習時數相比其他學校已經比較少了，對學生來說壓力相較沒這麼多，因而感覺學生會挑選自己想上的時段排班，除非今天還需要回校修課，一般工作應該是可全職配合排班，於企業來說更為理想。</p> <p>5. 德明的同學聰慧靈巧，但會讓企業覺得心性不定、對工作的認同度和穩定性不夠，建議實習前強化職涯發展的認知，也期待同學藉由實習找到適合長期發展的職業。</p> <p>6. 貴校學生於本機構實習期間整體表現大致良好，專業知識與實務經驗均達到基本水準。然而，仍有幾點可供參考與改進之處：部分學生尚有較多學分未修完，影響實習期間的穩定性與投入程度；此外，留任率偏低，建議加強職涯規劃與實習前的適配評估；另有學生出勤狀況略顯不理想，望日後能強化學生的責任感與出勤紀律。若能針對上述面向加強輔導，學生的整體實習表現將更臻完善。</p> <p>7. 能舉一反三 應變能力佳。 交辦事務皆能達成，期望未來對於工作流程有更深入的反思。</p> <p>8. 該同仁初期在櫃檯職務上表現出較多不適應，經過溝通輔導，轉調至早餐部門做協助，並顯示出較好的適應與進步，顯然已逐步改善。但在溝通與協調能力上仍需加強。</p> <p>9. 態度積極，有良好的工作態度，勤學與同事相處融洽，面對學生保有耐心，願意嘗試新挑戰。期待未來發展，持續精進，加油。</p> <p>10. 積極主動，表現優異</p> <p>11. 實習期間表現非常棒，非常負責任且勇於嘗試解決問題，最令人稱讚的部分是善於良性與廠商溝通，公司內其他部門、團隊內夥伴溝通，聰明機伶禮貌的特性，是接下來畢業後就業非常重要的特點，期待好禎畢業後進入職場有更多出色的表現。</p> <p>12. 過去一年學習態度極佳且速度快，對於交付的任務皆能正確且於時效內達成，當有緊急任務時，同仁快速了解相關查核要點並全力配合，完成夥伴們的重點項目。且對於案件查核，碰到問題會主動提出詢問，會主動發現不尋常情況並與團隊討論，對團隊的額外付出值得嘉許。</p> <p>13. 實習期間表現穩定！態度積極能配合門市的工作學習能力強建議未來可以多嘗試獨立處理問題，提升應變能力</p> <p>14. 建議英文證照在實習前就已完成考照</p> <p>15. 學生需要更加準時並提高時間管理技能</p>

	<p>16. 學生普遍無實務經驗或大多是工讀經驗,選才方面較著重於溝通、表達與學習能力,除了可以讓學生在為期一年的實習期間可以快速融入團隊,也藉此期間加強其他相對薄弱的職場能力。</p> <p>17. 1. 主動積極,能夠獨立並如期完成交辦之分內工作。2. 個性溫順,配合度高,並樂於協助他人。3. 做事謹慎,皆能按公司規定與規範執行。</p> <p>18. 工作態度良好,期望未來在工作的積極度能更提升。</p> <p>19. 認真學習用心負責</p> <p>20. 認真學習用心負責</p> <p>21. 表現尚可學生學習動機佳</p> <p>22. 選擇實習單位前應先對該產業有基礎的了解,建議未來可開課與學生先了解該工作可能會遇到的問題或應先理解的知識,以免學生難以適應工作環境而感到壓力過大,在學期間若能有多一些實務經驗更佳。</p> <p>23. 期許未來能持續努力學習新事物等技能</p> <p>24. 希望貴校除了外語系外,能提供不同系所的企業實習生,到我們院所來實習,相信喜愛孩子、對教育有興趣有熱情的,不僅僅是外語系生。也謝謝德明的老師和學生,歷年的實習生表現,孩子們和家長都有很好的評價。</p> <p>25. 電腦資訊等基本能力操作,給予肯定。對專案執行能更有時效性完成。職場倫理及工作態度,表現不錯,也希望著重在此的觀念溝通先建置。</p> <p>26. 面對外國人對答如流,有碰到問題都能輕鬆解決,應對得體。</p> <p>27. 可適度增加有關人際溝通與表達能力之課程或實務訓練,協助學生提升與人互動表達想法及應對進退等軟實力,以因應未來職場對整合性能力的高度需求。</p> <p>28. 可增加實習時數</p> <p>29. 學生需要提高解決問題的能力和團隊合作能力</p> <p>30. 認真負責,獨立帶班能力佳,能用外語能力主持或設計英語活動,與同仁相處融洽,也能主動指導及交流。</p> <p>31. 配合態度及學習態度良好</p> <p>32. 可多培養學生積極主動及獨立思考的能力。</p> <p>33. 初期不具備職場能力,多數需於實習過程中透過企業的培育取得職場知識及相關技能,對於表現優秀的學生建議透過獎金的方式表示肯定。</p> <p>34. 初期不具備職場能力,多數需於實習過程中透過企業的培育取得職場知識及相關技能,對於表現優秀的學生建議透過獎金的方式表示肯定。</p> <p>35. 建議在未來職場表現中加強主動回報與跨部門溝通能力,提升整體工作效率與團隊協作品質。</p> <p>36. 配合度佳 提升抗壓力</p> <p>37. 建議在未來職場表現中加強主動回報與跨部門溝通能力,提升整體工作效率與團隊協作品質。</p> <p>38. 同學能充分並熟悉應用 Excel 來製作巨集與表格,也一併有能力整理出好的表格呈現工作內容,AutoCAD 能力也是能夠快速上手了解情況並即時跟上繪圖進度。</p> <p>39. 工作態度良好有心學習,培養思考解決問題的能力</p> <p>40. 富有創意思維,能在提案中融入新且貼近品牌定位的想法,並有良好的視覺美感與文字表達能力。對廣告產業具備高度熱情,願意學習新知並樂於接受挑戰。</p> <p>41. 校外實習期間同學能更專注實習期間的工作責任,減少請假次數,讓部門能維持營運。</p> <p>42. 無法依規定時間上班,責任心仍需加強,需有人督促,方能完成工作。</p> <p>43. 資質不錯,靈巧肯學習,值得栽培的人才</p>
資管系	<p>1. 建議可再加強學生多方面思考解決問題的能力,以及勇於開口詢問的勇氣。</p> <p>2. 可多增加團隊合作的作業,輪流擔任專題中負責的角色,多嘗試不同職務需學習的東西,可更學生多了解自己的志向。</p> <p>3. 實習同學能遵守公司規定,學習所需要的技術,並完成交辦的任務。遇到不清楚的地方,也會先自行找解決方式,再詢問同事或主管。協助單位完成多個軟體測試專案,有具體的貢獻。</p> <p>4. 專業科目多訓練,如程式寫作的基本概念可多加強。</p> <p>5. 多看多聽,吸收了解問題後才做反應。可多思考一件事情的多個不同面向</p>

	<ol style="list-style-type: none"> <li>6. 實習同學能遵守公司規定，學習所需要的技術，並完成交辦的任務。遇到不清楚的地方，也會先自行找解決方式，再詢問同事或主管。協助單位完成多個軟體測試專案，有具體的貢獻。</li> <li>7. 積極認真處理各項問題，表現優良</li> <li>8. 實習期間表現良好，交辦事項盡力完成</li> <li>9. 任務處理上認真，積極學習</li> <li>10. 配合度與團體感良好，建議可依照主管提供之建議，嘗試多於工作執行上做發揮，內化為個人所學與表現。</li> <li>11. 實習同學能遵守公司規定，學習所需要的技術，並完成交辦的任務。遇到不清楚的地方，也會先自行找解決方式，再詢問同事或主管。協助單位完成多個軟體測試專案，有具體的貢獻。</li> <li>12. 學習態度良好，溝通能力佳</li> <li>13. 同學表現非常優秀，建議學校可以加以表揚獎勵，為該校之學弟妹的榜樣，可請同學回校多分享交流。</li> <li>14. 認真配合公司交辦事務，發生問題時可良好的溝通。</li> <li>15. 提升積極主動性，創造學習成長機會</li> <li>16. 實習期間態度積極、配合度高，且學習意願高、都會主動學習，表現優秀。</li> <li>17. 對於資訊上的統整能力較突出，但較缺乏應對進退的經驗，如能增加這系列的課程，將能使貴校實習生更具競爭力。</li> <li>18. 請留意出勤狀況，並請準時上班。</li> <li>19. 很認真，希望可考取證照回本單位任職。</li> <li>20. 配合度及學習態度佳</li> <li>21. 也許可以更加積極地表現自己</li> <li>22. 在人數較多的場合，發言的音量可以再大聲一點</li> <li>23. 很好，繼續加油</li> <li>24. 該學生擔任專案助理，以該生的人格特質和層度足以擔任該職務，若本系學生要擔任工程師一職需增強資訊專業能力、溝通能力以及敬業態度。</li> <li>25. 能配合執行任務，遵守基本規範，建議可以提升主動性，遇到問題能夠更積極提問與尋求協助</li> <li>26. 謝謝老師的推薦，學生在實習過程中，認真負責，出勤及工作態度良好，也能很快學習新事物，與同事相處融洽，並能嘗試跟客戶溝通，能夠漸漸獨立作業，我們希望學生續留公司。</li> <li>27. 每天上班打瞌睡，吃飯跑第一，偶而發現很聚精會神的時候就是在划手機，上班時間精準到維持每天8小時01分，連搭電梯的時間都估算在內，把腦筋用在如何偷懶上而不是如何改善工作能力，多次規勸勉勵通通沒用，上學期已經表現很差了想說跟他溝通一下再給他半年機會，沒想到下半年更差。</li> <li>28. 實習同學能遵守公司規定，學習所需要的技術，並完成交辦的任務。遇到不清楚的地方，也會先自行找解決方式，再詢問同事或主管。另外，主動學習與探索程式開發相關技術，協助單位完成多個軟體測試專案，為單位產生不少具體的貢獻。</li> <li>29. 該同學在工作中展現良好的紀律性與自我管理的能力，工作態度認真負責，對於指派的任務皆能高度配合，具備穩定的工作表現；建議可更主動與團隊互動交流，以增進職場協作能力。</li> </ol>
資料系	<ol style="list-style-type: none"> <li>1. 可圈可點</li> <li>2. So far so good</li> <li>3. 可多增加與實習單位相關之課程</li> <li>4. 認真負責，交辦事項願意承擔。但應較無工作經驗，有時在應對方面尚需加強。</li> <li>5. 實習生把上班環境當學校的心態不太好</li> <li>6. 表現良好</li> <li>7. 目前沒有什麼好建議的，滿優秀</li> <li>8. 權絃工作認真，對於不清楚的地方，會再三進行確認，是良好的工作習慣</li> <li>9. 需積極學習新事物，技術利於職涯發展</li> <li>10. 學生實習領薪水了，但沒有意識是個員工</li> </ol>

	11. 學生對於工作必須有責任感和上進心 12. 工作態度需要加強" 13. 很棒!
媒 計 系	1. 多累積實戰經驗 2. 個性太內向, 自己要加油 3. 可加強專業知識部分 4. 錯字非常之多, 打字速度慢, 英語能力弱 需要加強 5. 建議可持續針對不同領域專業精進學習, 保持積極進取的心, 多元接觸。 6. 還不錯 學很快 7. 展現高度團隊精神 8. 實習前可以更清楚學生想要發揮的目標, 主動展現特長, 讓學生有更大的發展空間 9. 實習前可以更清楚學生想要發揮的目標, 主動展現特長, 讓學生有更大的發展空間 10. 可以再主動積極於工作上 11. 基本上還不錯, 但動作比較慢 12. 工作態度認真負責, 是非常好的團隊夥伴。 13. 交付的工作能夠在時效內完成, 能快速掌握需求與調整。 14. 學生的表現很好 但較無工作經驗 透過引導有很大的進步 15. 表達溝通能力都不錯, 也能獨立處理交辦之事項, 時間控管及耐力承受度需加強 16. 認真負責, 學習態度佳。 17. 上班出勤穩定, 幾乎不遲到, 對工作自我要求高, 認真負責, 也能遵守各項 S O P 流程。良好學習態度, 值得肯定。 18. 很難得的人才 19. 目前只配合一位學生, 希望有機會可以多配合相關科系學生, 這樣可以協助不同的學生專業技能知識, 實習經驗需要累積及實際操作 20. 很好很盡責的學生 21. 在面對挑戰或突發狀況時, 部分學生仍偏向依賴指導老師或主管, 缺乏獨立思考與解決問題的能力。建議未來能多練習[先思考, 再提問]的模式, 培養獨立判斷力