



德明財經科技大學

106 年
畢業校友〈就業滿意度〉暨
〈在學課程滿意度〉
調查報告

研發處 職涯發展中心

中華民國 106 年 8 月

目 錄

| | | |
|-------|------------------------|----|
| 第一章 | 調查主旨 | 1 |
| 一、 | 調查緣起 | 1 |
| 二、 | 調查目的 | 1 |
| 三、 | 研究方法與調查過程 | 2 |
| 第二章 | 基本資料分析 | 3 |
| 一、 | 基本資料之系所比較 | 3 |
| (一) | 受訪人員科系 | 3 |
| (二) | 工作機構屬性 | 3 |
| (三) | 行業類別 | 4 |
| (四) | 得到這個工作的資訊管道 | 5 |
| (五) | 平均每月月薪 | 5 |
| (六) | 工作年資 | 6 |
| 二、 | 基本資料交叉比對 | 7 |
| (一) | 工作年資與平均月薪 | 7 |
| (二) | 工作年資與機構屬性 | 8 |
| (三) | 平均月薪與機構屬性 | 9 |
| (四) | 平均月薪與行業類別 | 10 |
| 第三章 | 調查結果分析 | 11 |
| 一、 | 工作滿意度 | 11 |
| (一) | 對目前的工作環境滿意度 | 11 |
| (二) | 對目前的工作職務滿意度 | 13 |
| (三) | 對目前工作的薪資福利滿意度 | 15 |
| (四) | 對目前工作的升遷制度滿意度 | 17 |
| (五) | 對目前工作的考核制度滿意度 | 19 |
| (六) | 在工作上與上司互動滿意度 | 21 |
| (七) | 在工作上與同事相處滿意度 | 23 |
| (八) | 對目前工作符合自己興趣滿意度 | 25 |
| (九) | 對目前工作的整體滿意度 | 27 |
| 二、 | 在學課程滿意度 | 29 |
| (一) | 在校所學「外語能力」符合職場所需 | 29 |
| (二) | 在校所學「專業能力」符合職場所需 | 31 |
| (三) | 在校所考「專業證照」符合職場所需 | 33 |
| (四) | 在校所學「職前之校外實習經驗」符合職場所需 | 35 |
| (五) | 在校所學「口頭表達能力」符合職場所需 | 37 |
| (六) | 在校所學「團隊合作與協調能力」符合職場所需 | 39 |
| (七) | 在校所學「獨立思考與分析能力」符合職場所需 | 41 |
| (八) | 在校所學「基礎電腦應用技能」符合職場所需 | 43 |
| (九) | 在校所學「職場倫理與工作責任感」符合職場所需 | 45 |
| (十) | 畢業校友已考取的專業證照 | 47 |
| (十一) | 未來學校應加開哪些課程對職場有幫助 | 48 |
| (十二) | 對母校建議 | 49 |
| 三、 | 〈就業滿意度〉暨〈在學課程滿意度〉調查總表 | 50 |
| (一) | 滿意度總表 | 50 |
| (二) | 全校分析總表 | 52 |
| 第四章 | 調查結果與建議 | 54 |
| 一、 | 調查結果彙整 | 54 |
| 二、 | 建議 | 55 |
| 附錄 1： | 調查問卷 | 56 |
| 附錄 2： | 調查總表 | 58 |

表目錄

| | |
|---|----|
| 表 2-1 學科系統計表..... | 3 |
| 表 2-2 工作機構屬性統計表..... | 3 |
| 表 2-3 行業類別統計表..... | 4 |
| 表 2-4 得到工作的資訊管道統計表..... | 5 |
| 表 2-5 平均每月月薪統計表..... | 5 |
| 表 2-6 平均每月月薪統計表..... | 6 |
| 表 2-7 工作年資與平均月薪交叉統計表..... | 7 |
| 表 2-8 工作年資與機構屬性交叉統計表..... | 8 |
| 表 2-9 平均月與機構屬性交叉薪統計表..... | 9 |
| 表 2-10 平均月薪與行業類別交叉統計表..... | 10 |
| 表 3-1 對目前的工作環境滿意度統計表..... | 11 |
| 表 3-1-1 專業知識符合工作需求滿意度各系交叉統計表..... | 12 |
| 表 3-2 對目前的工作職務滿意度統計表..... | 13 |
| 表 3-2-1 對目前的工作職務滿意度各系交叉統計表..... | 14 |
| 表 3-3 對目前工作的薪資福利滿意度統計表..... | 15 |
| 表 3-3-1 對目前工作的薪資福利滿意度各系交叉統計表..... | 16 |
| 表 3-4 對目前工作的升遷制度滿意度統計表..... | 17 |
| 表 3-4-1 對目前工作的升遷制度滿意度各系交叉統計表..... | 18 |
| 表 3-5 對目前工作的考核制度滿意度統計表..... | 19 |
| 表 3-5-1 對目前工作的考核制度滿意度各系交叉統計表..... | 20 |
| 表 3-6-1 在工作上與上司互動滿意度各系交叉統計表..... | 22 |
| 表 3-7 在工作上與同事相處滿意度統計表..... | 23 |
| 表 3-7-1 在工作上與同事相處滿意度各系交叉統計表..... | 24 |
| 表 3-8 對目前工作符合自己興趣滿意度統計表..... | 25 |
| 表 3-8-1 對目前工作符合自己興趣滿意度各系交叉統計表..... | 26 |
| 表 3-9 對目前工作的整體滿意度統計表..... | 27 |
| 表 3-9-1 對目前工作的整體滿意度各系交叉統計表..... | 28 |
| 表 3-10 在校所學「外語能力」符合職場所需統計表..... | 29 |
| 表 3-10-1 在校所學「外語能力」符合職場所需各系交叉統計表..... | 30 |
| 表 3-11 在校所學「專業能力」符合職場所需統計表..... | 31 |
| 表 3-11-1 在校所學「專業能力」符合職場所需各系交叉統計表..... | 32 |
| 表 3-12 在校所考「專業證照」符合職場所需統計表..... | 33 |
| 表 3-12-1 在校所考「專業證照」符合職場所需各系交叉統計表..... | 34 |
| 表 3-13 在校所學「職前之校外實習經驗」符合職場所需統計表..... | 35 |
| 表 3-13-1 在校所學「職前之校外實習經驗」符合職場所需各系交叉統計表..... | 36 |
| 表 3-14 在校所學「口頭表達能力」符合職場所需統計表..... | 37 |
| 表 3-14-1 在校所學「口頭表達能力」符合職場所需各系交叉統計表..... | 38 |
| 表 3-15 在校所學「團隊合作與協調能力」符合職場所需統計表..... | 39 |
| 表 3-15-1 在校所學「團隊合作與協調能力」符合職場所需各系交叉統計表..... | 40 |
| 表 3-16 在校所學「獨立思考與分析能力」符合職場所需統計表..... | 41 |
| 表 3-16-1 在校所學「獨立思考與分析能力」符合職場所需各系交叉統計表..... | 42 |
| 表 3-17 在校所學「基礎電腦應用技能」符合職場所需統計表..... | 43 |
| 表 3-17-1 在校所學「基礎電腦應用技能」符合職場所需各系交叉統計表..... | 44 |
| 表 3-18 在校所學「職場倫理與工作責任感」符合職場所需統計表..... | 45 |
| 表 3-18-1 在校所學「職場倫理與工作責任感」符合職場所需各系交叉統計表..... | 46 |
| 表 3-19 未來學校應加開哪些課程對職場有幫助統計表..... | 47 |
| 表 3-20 未來學校應加開哪些課程對職場有幫助統計表..... | 48 |
| 表 3-21 對母校建議統計表..... | 49 |
| 表 3-22 〈就業滿意度〉暨〈在學課程滿意度〉調查總表-平均分數..... | 50 |
| 表 3-23 〈就業滿意度〉暨〈在學課程滿意度〉調查總表-滿意度..... | 51 |

圖目錄

| | |
|---------------------------------------|----|
| 圖 3-1 對目前的工作環境滿意度統計圖..... | 11 |
| 圖 3-2 對目前的工作職務滿意度統計圖..... | 13 |
| 圖 3-3 對目前工作的薪資福利滿意度統計圖..... | 15 |
| 圖 3-4 對目前工作的升遷制度滿意度統計圖..... | 17 |
| 圖 3-5 對目前工作的考核制度滿意度統計圖..... | 19 |
| 圖 3-6 在工作上與上司互動滿意度統計圖..... | 21 |
| 圖 3-7 在工作上與同事相處滿意度統計圖..... | 23 |
| 圖 3-8 對目前工作符合自己興趣滿意度統計圖..... | 25 |
| 圖 3-9 對目前工作的整體滿意度統計圖..... | 27 |
| 圖 3-10 在校所學「外語能力」符合職場所需統計圖..... | 29 |
| 圖 3-11 在校所學「專業能力」符合職場所需統計圖..... | 31 |
| 圖 3-12 在校所考「專業證照」符合職場所需統計圖..... | 33 |
| 圖 3-13 在校所學「職前之校外實習經驗」符合職場所需統計圖..... | 35 |
| 圖 3-14 在校所學「口頭表達能力」符合職場所需統計圖..... | 37 |
| 圖 3-15 在校所學「團隊合作與協調能力」符合職場所需統計圖..... | 39 |
| 圖 3-16 在校所學「獨立思考與分析能力」符合職場所需統計圖..... | 41 |
| 圖 3-17 在校所學「基礎電腦應用技能」符合職場所需統計圖..... | 43 |
| 圖 3-18 在校所學「職場倫理與工作責任感」符合職場所需統計圖..... | 45 |

第一章 調查主旨

一、調查緣起

教育部自 94 年起透過教學卓越計畫補助各校，已能有效促使學校重視課程規劃與設計，引導教師重視教學，有效提升師資素質，建立學生學習成效評估機制，確保學生學習成效，協助大學提升教學品質。為促使各校在激烈競爭下能不斷創新與突破，教育部將持續追蹤各校辦學成效，以期不斷提升國內高等教育在研究與教學上的品質。

評鑑重點包括下面幾點：

- (一) 系（所）務發展
- (二) 課程規劃
- (三) 師資結構與素養
- (四) 學生學習與輔導
- (五) 設備與圖書資源
- (六) 教學品質
- (七) 學生成就與發展
- (八) 產學合作與技術發展

其中，對於學生的成就和發展一向是學校最難掌控也是最難獲得的資訊，為了解畢業生畢業後進入職場就職或升學及了解畢業生對於在學課程之滿意度等狀況，作為日後教學、課程規劃之參考依據，並減少學術與企業間供需認知的落差，幫助校友順利就職或升學，因此有必要進行畢業生就業滿意度暨在學課程滿意度調查。

二、調查目的

瞭解畢業生對德明財經科技大學校友之就業評價及在學課程滿意度。

三、研究方法與調查過程

本次畢業生就業滿意度調查，採用電話問卷調查的方式，進行資料收集與分析，說明如下：

- (一) 調查對象：歷年畢業生。
- (二) 調查方式：電話問卷調查。
- (三) 抽樣方法：根據蒐集之名單以電話進行訪問，若無人接聽，至少訪問三次以上，以提高訪問成功率。
- (四) 調查時間：2017 年 5 月
- (五) 調查工具：採用電腦輔助電話訪問系統(Computer Assisted Telephone Interview，簡稱 CATI)進行電話訪問。
- (六) 研究母體：德明財經科技大學收集畢業校友名單。
- (七) 有效樣本數：共計 571 份，在 95%的信心水準下，抽樣誤差為正負 4.10%。

第二章 基本資料分析

一、基本資料之系所比較

(一) 受訪人員科系

本次調查的 571 位畢業生，畢業科系以「行銷管理系」為最多，有 50 位受訪者，其次為「企業管理系」及「財務金融系」有 45 位，其餘詳如表 2-1。

表 2-1 學科系統計表

| 學系 | 會資系 | 財稅系 | 不動產 | 財金系 | 保金系 | 國貿系 | 流通系 | 連鎖系 | 企管系 | 行銷系 | 應外系 | 資管系 | 資料系 | 媒計系 | 全校 |
|-----|-----|-----|-----|-----|-----|-----|-----|-----|-----|-----|-----|-----|-----|-----|------|
| 樣本數 | 41 | 40 | 30 | 45 | 40 | 40 | 40 | 40 | 45 | 50 | 40 | 40 | 40 | 40 | 571 |
| 百分比 | 7% | 7% | 5% | 8% | 7% | 7% | 7% | 7% | 8% | 9% | 7% | 7% | 7% | 7% | 100% |

註：各項目百分比因四捨五入進位之關係造成總計百分比有±0.01 之誤差。

(二) 工作機構屬性

本次調查中，工作機構屬性以「私人企業」最多，有 507 位，其次為「政府機關」有 10 位，其餘詳如表 2-2。

表 2-2 工作機構屬性統計表

| 學系 | 會資系 | 財稅系 | 不動產 | 財金系 | 保金系 | 國貿系 | 流通系 | 連鎖系 | 企管系 | 行銷系 | 應外系 | 資管系 | 資料系 | 媒計系 | 全校 | |
|-----------|-----|-----|-----|-----|-----|-----|-----|-----|-----|-----|-----|-----|-----|-----|-----|------|
| | | | | | | | | | | | | | | | 合計 | % |
| 1 政府機關 | - | 1 | - | 1 | 1 | - | 2 | 1 | 1 | - | 1 | - | - | 2 | 10 | 2% |
| 2 私人企業 | 40 | 38 | 29 | 38 | 32 | 40 | 27 | 29 | 43 | 48 | 28 | 39 | 38 | 38 | 507 | 89% |
| 3 學校 | - | - | 1 | - | - | - | - | 1 | - | - | - | - | - | - | 2 | 0% |
| 4 非營利事業組織 | 1 | 1 | - | - | 1 | - | - | 1 | - | 1 | 1 | 1 | 2 | - | 9 | 2% |
| 5 其他 | - | - | - | 6 | 6 | - | 11 | 8 | 1 | 1 | 10 | - | - | - | 43 | 8% |
| 合計 | 41 | 40 | 30 | 45 | 40 | 40 | 40 | 40 | 45 | 50 | 40 | 40 | 40 | 40 | 571 | 100% |

(三) 行業類別

本次調查中，就業行業別以「金融及保險業」的最多，共有 113 位，其次為「其他服務業」有 97 位，其餘詳如表 2-3。

表 2-3 行業類別統計表

| 學系 | 會資系 | 財稅系 | 不動產 | 財金系 | 保金系 | 國貿系 | 流通系 | 連鎖系 | 企管系 | 行銷系 | 應外系 | 資管系 | 資料系 | 媒計系 | 全校 | |
|--------------|-----|-----|-----|-----|-----|-----|-----|-----|-----|-----|-----|-----|-----|-----|-----|------|
| | | | | | | | | | | | | | | | 合計 | % |
| 1 製造業 | 4 | 4 | 1 | 3 | - | 10 | 1 | 3 | 3 | 2 | 2 | 4 | 1 | 7 | 45 | 8% |
| 2 支援服務業 | - | - | - | - | - | - | 1 | 2 | 1 | 2 | - | 1 | 1 | - | 8 | 1% |
| 3 公共行政,社會安全 | - | 1 | 1 | 1 | - | - | 2 | - | - | - | 1 | 1 | 1 | 1 | 9 | 2% |
| 4 教育服務業 | - | - | 1 | - | - | 2 | 1 | 1 | 2 | - | 1 | - | - | 1 | 9 | 2% |
| 5 醫療保健,社會工作 | 1 | 1 | 2 | 1 | 3 | 1 | 2 | 1 | 1 | - | 3 | 1 | 3 | 1 | 21 | 4% |
| 6 藝術、娛樂及休閒業 | 2 | 2 | 2 | 4 | 2 | 3 | 3 | 3 | 2 | 5 | 5 | 2 | 5 | 6 | 46 | 8% |
| 7 其他服務業 | 8 | 5 | 7 | 11 | 4 | 6 | 7 | 10 | 4 | 9 | 9 | 6 | 3 | 8 | 97 | 17% |
| 8 營造業 | 1 | 1 | - | 1 | - | - | - | - | - | - | - | 1 | - | - | 4 | 1% |
| 9 批發及零售業 | 2 | 4 | 2 | 1 | - | 2 | 5 | 3 | 10 | 9 | 4 | 3 | 4 | 4 | 53 | 9% |
| 10 運輸及倉儲業 | - | - | 1 | - | - | 1 | 5 | - | 2 | - | - | 1 | - | 1 | 11 | 2% |
| 11 住宿及餐飲業 | 2 | - | 2 | - | 1 | 2 | - | 3 | 3 | 2 | 3 | 2 | 1 | 3 | 24 | 4% |
| 12 資訊及通訊傳播業 | 1 | 4 | 3 | 2 | 1 | 1 | 5 | 2 | 3 | 4 | 1 | 14 | 10 | 3 | 54 | 9% |
| 13 金融及保險業 | 6 | 13 | 3 | 18 | 26 | 6 | 3 | 7 | 12 | 6 | 4 | 2 | 6 | 1 | 113 | 20% |
| 14 不動產業 | - | - | 1 | - | 1 | - | - | 1 | - | - | 1 | - | - | - | 4 | 1% |
| 15 專業,科學及技術業 | 13 | 1 | 3 | 3 | - | 1 | 2 | 1 | 1 | 6 | 3 | 1 | 5 | 2 | 42 | 7% |
| 16 其他 | 1 | 4 | 1 | - | 2 | 5 | 3 | 3 | 1 | 5 | 3 | 1 | - | 2 | 31 | 5% |
| 合計 | 41 | 40 | 30 | 45 | 40 | 40 | 40 | 40 | 45 | 50 | 40 | 40 | 40 | 40 | 571 | 100% |

(四) 得到這個工作的資訊管道

本次調查中，得到工作的資訊管道以「人力銀行」為最多，共有 270 位，其次為「親友介紹」有 156 位，其餘詳如表 2-4。

表 2-4 得到工作的資訊管道統計表

| 學系 | 會資系 | 財稅系 | 不動產 | 財金系 | 保金系 | 國貿系 | 流通系 | 連鎖系 | 企管系 | 行銷系 | 應外系 | 資管系 | 資料系 | 媒計系 | 全校 | |
|--------|-----|-----|-----|-----|-----|-----|-----|-----|-----|-----|-----|-----|-----|-----|-----|------|
| | | | | | | | | | | | | | | | 合計 | % |
| 1 學校 | 9 | 8 | 5 | 8 | 11 | 6 | 7 | 3 | 7 | 1 | 4 | 10 | 3 | 3 | 85 | 15% |
| 2 政府單位 | 1 | 2 | 1 | 2 | - | - | 1 | - | 1 | - | 1 | 2 | - | - | 11 | 2% |
| 3 人力銀行 | 23 | 13 | 15 | 21 | 12 | 26 | 18 | 23 | 19 | 24 | 21 | 14 | 24 | 17 | 270 | 47% |
| 4 親友介紹 | 8 | 12 | 7 | 14 | 15 | 7 | 11 | 11 | 12 | 16 | 9 | 12 | 9 | 13 | 156 | 27% |
| 5 報章雜誌 | - | 5 | - | - | 2 | - | - | 1 | 3 | 4 | 1 | 1 | 2 | 5 | 24 | 4% |
| 6 其他 | - | - | 2 | - | - | 1 | 3 | 2 | 3 | 5 | 4 | 1 | 2 | 2 | 25 | 4% |
| 合計 | 41 | 40 | 30 | 45 | 40 | 40 | 40 | 40 | 45 | 50 | 40 | 40 | 40 | 40 | 571 | 100% |

(五) 平均每月月薪

本次調查中，平均每月月薪以「20,001 元~30,000 元」為最多，共有 293 位，其次為「30,001 元~40,000 元」有 198 位，其餘詳如表 2-5。

表 2-5 平均每月月薪統計表

| 學系 | 會資系 | 財稅系 | 不動產 | 財金系 | 保金系 | 國貿系 | 流通系 | 連鎖系 | 企管系 | 行銷系 | 應外系 | 資管系 | 資料系 | 媒計系 | 全校 | |
|-----------------|-----|-----|-----|-----|-----|-----|-----|-----|-----|-----|-----|-----|-----|-----|-----|------|
| | | | | | | | | | | | | | | | 合計 | % |
| 20,000 元以下 | 1 | 2 | 2 | - | - | 1 | - | 2 | 1 | 1 | 1 | 1 | 4 | 1 | 17 | 3% |
| 20,001~30,000 元 | 27 | 21 | 12 | 25 | 18 | 22 | 19 | 24 | 18 | 28 | 26 | 17 | 13 | 23 | 293 | 51% |
| 30,001~40,000 元 | 10 | 12 | 13 | 17 | 15 | 15 | 16 | 10 | 18 | 13 | 10 | 18 | 18 | 13 | 198 | 35% |
| 40,001~50,000 元 | 1 | 2 | - | 1 | 2 | 1 | 3 | 3 | 6 | 6 | 1 | 3 | 5 | 1 | 35 | 6% |
| 50,001 元以上 | 1 | 3 | 3 | - | 3 | 1 | 2 | 1 | 2 | 1 | 1 | 1 | - | 2 | 21 | 4% |
| 拒答 | 1 | - | - | 2 | 2 | - | - | - | - | 1 | 1 | - | - | - | 7 | 1% |
| 合計 | 41 | 40 | 30 | 45 | 40 | 40 | 40 | 40 | 45 | 50 | 40 | 40 | 40 | 40 | 571 | 100% |

(六) 工作年資

本次調查中，工作年資以「半年以內」為最多，共有 323 位(56.6%)，其次為「半年~一年」有 126 位(22.1%)，其餘詳如表 2-6。

表 2-6 平均每月月薪統計表

| 學系 | 會資系 | 財稅系 | 不動產 | 財金系 | 保金系 | 國貿系 | 流通系 | 連鎖系 | 企管系 | 行銷系 | 應外系 | 資管系 | 資料系 | 媒計系 | 全校 | |
|--------------|-----|-----|-----|-----|-----|-----|-----|-----|-----|-----|-----|-----|-----|-----|-----|------|
| | | | | | | | | | | | | | | | 合計 | % |
| 0.5 年(含)以下 | 15 | 21 | 17 | 38 | 10 | 22 | 20 | 24 | 24 | 30 | 25 | 26 | 24 | 27 | 323 | 57% |
| 0.5 年~1 年(含) | 12 | 10 | 6 | 5 | 22 | 9 | 6 | 8 | 11 | 11 | 10 | 2 | 6 | 8 | 126 | 22% |
| 1 年~1.5 年(含) | 5 | 3 | - | 1 | 2 | 3 | - | 1 | 1 | - | 1 | 8 | - | 2 | 27 | 5% |
| 1.5 年~2 年(含) | 3 | 3 | 4 | 1 | 2 | 3 | 7 | 3 | 6 | 2 | 3 | 2 | 3 | 1 | 43 | 8% |
| 2 年以上 | 5 | 3 | 3 | - | 4 | 3 | 7 | 3 | 3 | 6 | 1 | 2 | 6 | 1 | 47 | 8% |
| 拒答 | 1 | - | - | - | - | - | - | 1 | - | 1 | - | - | 1 | 1 | 5 | 1% |
| 合計 | 41 | 40 | 30 | 45 | 40 | 40 | 40 | 40 | 45 | 50 | 40 | 40 | 40 | 40 | 571 | 100% |

二、基本資料交叉比對

(一) 工作年資與平均月薪

本次調查，工作年資與平均月薪交叉統計，以「半年以內」與「20,001 元~30,000 元」為最多，共有 179 位(31.3)，其次為「半年以內」與「30,001 元~40,000 元」的 104 位(18.2)，其餘詳如表 2-7。

表 2-7 工作年資與平均月薪交叉統計表

| 年資／月薪 | 20,000 元 以下 | 20,001 元 ~30,000 元 | 30,001 元 ~40,000 元 | 40,001 元 ~50,000 元 | 50,001 元以上 | 拒答 | 合計 |
|--------------|----------------|-----------------------|-----------------------|-----------------------|---------------|------------|----------------|
| 0.5 年(含)以下 | 11 (1.9) | 179 (31.3) | 104 (18.2) | 18 (3.2) | 8 (1.4) | 3 (0.5) | 323 (56.6) |
| 0.5 年~1 年(含) | 2 (0.4) | 66 (11.6) | 44 (7.7) | 9 (1.6) | 2 (0.4) | 3 (0.5) | 126 (22.1) |
| 1 年~1.5 年(含) | - | 12 (2.1) | 14 (2.5) | - | 1 (0.2) | - | 27 (4.7) |
| 1.5 年~2 年(含) | 2 (0.4) | 23 (4.0) | 12 (2.1) | 2 (0.4) | 3 (0.5) | 1 | 43 (7.5) |
| 2 年以上 | 1 (0.2) | 12 (2.1) | 23 (4.0) | 5 (0.9) | 6 (1.1) | - | 47 (8.2) |
| 拒答 | 1 (0.2) | 1 (0.2) | 1 (0.2) | 1 (0.2) | 1 (0.2) | - | 5 (0.9) |
| 合計 | 17 (3.0) | 293 (51.3) | 198 (34.7) | 35 (6.1) | 21 (3.7) | 7 (1.2) | 571 (100.0) |

(二) 工作年資與機構屬性

本次調查，工作年資與機構屬性交叉統計，以「半年以內」與「私人企業」為最多，共有 287 位(50.3)，其次為「半年~一年」與「私人企業」的 111 位(19.4)，其餘詳如表 2-8。

表 2-8 工作年資與機構屬性交叉統計表

| 年資／機構 | 政府機關 | 私人企業 | 學校 | 非營利事業組織 | 其他 | 合計 |
|--------------|-------------|---------------|------------|------------|-------------|----------------|
| 0.5 年(含)以下 | 6 (1.1) | 287 (50.3) | 1 (0.2) | 7 (1.2) | 22 (3.9) | 323 (56.6) |
| 0.5 年~1 年(含) | 3 (0.5) | 111 (19.4) | 1 (0.2) | - | 11 (1.9) | 126 (22.1) |
| 1 年~1.5 年(含) | - | 26 (4.6) | - | - | 1 (0.2) | 27 (4.7) |
| 1.5 年~2 年(含) | - | 34 (6.0) | - | 2 (0.4) | 7 (1.2) | 43 (7.5) |
| 2 年以上 | 1 (0.2) | 44 (7.7) | - | - | 2 (0.4) | 47 (8.2) |
| 拒答 | - | 5 (0.9) | - | - | - | 5 (0.9) |
| 合計 | 10 (1.8) | 507 (88.8) | 2 (0.4) | 9 (1.6) | 43 (7.5) | 571 (100.0) |

(三) 平均月薪與機構屬性

本次調查，平均月薪與機構屬性交叉統計，以「20,001 元~30,000 元」與「私人企業」為最多，共有 253 位(44.3)，其次為「30,001 元~40,000 元」與「私人企業」的 182 位(31.9)，其餘詳如表 2-9。

表 2-9 平均月與機構屬性交叉薪統計表

| 年資／機構 | 政府機關 | 私人企業 | 學校 | 非營利事業組織 | 其他 | 合計 |
|-----------------------|-------------|---------------|------------|------------|-------------|----------------|
| 20,000 元 以下 | - | 16 (2.8) | 1 (0.2) | - | - | 17 (3.0) |
| 20,001 元 ~30,000 元 | 5 (0.9) | 253 (44.3) | - | 8 (1.4) | 27 (4.7) | 293 (51.3) |
| 30,001 元 ~40,000 元 | 3 (0.5) | 182 (31.9) | 1 (0.2) | - | 12 (2.1) | 198 (34.7) |
| 40,001 元 ~50,000 元 | - | 33 (5.8) | - | 1 (0.2) | 1 (0.2) | 35 (6.1) |
| 50,001 元 以上 | 1 (0.2) | 18 (3.2) | - | - | 2 (0.4) | 21 (3.7) |
| 拒答 | 1 (0.2) | 5 (0.9) | - | - | 1 (0.2) | 7 (1.2) |
| 合計 | 10 (1.8) | 507 (88.8) | 2 (0.4) | 9 (1.6) | 43 (7.5) | 571 (100.0) |

(四) 平均月薪與行業類別

本次調查，平均月薪與行業類別交叉統計，以「20,001 元~30,000 元」與「其他服務業」為最多，共有 66 位(11.6)，其次為「20,001 元~30,000 元」與「保險及金融業」及「30,001 元~40,000 元」與「保險及金融業」的 48 位(8.4)，其餘詳如表 2-10。

表 2-10 平均月薪與行業類別交叉統計表

| 年資／月薪 | 20,000 元 以下 | 20,001 元 ~30,000 元 | 30,001 元 ~40,000 元 | 40,001 元 ~50,000 元 | 50,001 元以上 | 拒答 | 合計 |
|------------------|----------------|-----------------------|-----------------------|-----------------------|---------------|------------|----------------|
| 1 製造業 | 1 (0.2) | 21 (3.7) | 13 (2.3) | 8 (1.4) | 2 (0.4) | - | 45 (7.9) |
| 2 支援服務業 | 1 (0.2) | 3 (0.5) | 4 (0.7) | - | - | - | 8 (1.4) |
| 3 公共行政,社 會安全 | - | 8 (1.4) | 1 (0.2) | - | - | - | 9 (1.6) |
| 4 教育服務業 | 1 (0.2) | 7 (1.2) | 1 (0.2) | - | - | - | 9 (1.6) |
| 5 醫療保健,社 會工作 | - | 12 (2.1) | 8 (1.4) | 1 (0.2) | - | - | 21 (3.7) |
| 6 藝術、娛樂及 休閒業 | 2 (0.4) | 21 (3.7) | 19 (3.3) | 1 (0.2) | 2 (0.4) | 1 (0.2) | 46 (8.1) |
| 7 其他服務業 | 3 (0.5) | 66 (11.6) | 19 (3.3) | 6 (1.1) | 2 (0.4) | 1 (0.2) | 97 (17.0) |
| 8 營造業 | - | 1 (0.2) | 3 (0.5) | - | - | - | 5 (0.9) |
| 9 批發及零售業 | 1 (0.2) | 24 (4.2) | 21 (3.7) | 3 (0.5) | 3 (0.5) | 1 (0.2) | 53 (9.3) |
| 10 運輸及倉儲 業 | - | 5 (0.9) | 5 (0.9) | - | 1 (0.2) | - | 11 (1.9) |
| 11 住宿及餐飲 業 | - | 10 (1.8) | 11 (1.9) | 2 (0.4) | 1 (0.2) | - | 24 (4.2) |
| 12 資訊及通訊 傳播業 | 5 (0.9) | 23 (4.0) | 22 (3.9) | 4 (0.7) | - | - | 54 (9.5) |
| 13 金融及保險 業 | 3 (0.5) | 48 (8.4) | 48 (8.4) | 9 (1.6) | 4 (0.7) | 1 (0.2) | 113 (19.8) |
| 14 不動產業 | - | 1 (0.2) | - | - | 2 (0.4) | 1 (0.2) | 4 (0.7) |
| 15 專業,科學及 技術業 | - | 23 (4.0) | 17 (3.0) | - | 1 (0.2) | 1 (0.2) | 42 (7.4) |
| 16 其他 | - | 20 (3.5) | 6 (1.1) | 1 (0.2) | 3 (0.5) | 1 (0.2) | 31 (5.4) |
| 合計 | 17 (3.0) | 293 (51.3) | 198 (34.7) | 35 (6.1) | 21 (3.7) | 7 (1.2) | 571 (100.0) |

第三章 調查結果分析

一、工作滿意度

本次調查有關畢業校友在職場上的表現部份，以李克特五點量表來衡量，其中非常滿意為 5 分，滿意為 4 分，還好為 3 分，不滿意為 2 分，非常不滿意為 1 分，進而計算各題之平均得分，以了解畢業校友在職場上的表現。

(一) 對目前的工作環境滿意度

本次調查中，以就業的畢業校友對目前的工作環境滿意度的表現平均分數為 3.86 分，其中覺得「非常滿意」有 71 位(74.4%)，「滿意」有 354 位(24.3%)，「普通」有 139 位(23.5%)，「不滿意」有 5 位(1.2%)，「非常不滿意」有 0 位(0.0%)。

表 3-1 對目前的工作環境滿意度統計表

| 滿意程度 | 個數 | 百分比 | 正/負面評價 |
|------------|-------------|-------|--------|
| 非常滿意 | 71 | 12.4 | 74.4 |
| 滿意 | 354 | 62.0 | |
| 普通 | 139 | 24.3 | 24.3 |
| 不滿意 | 7 | 1.2 | 1.2 |
| 非常不滿意 | 0 | 0.0 | |
| 合計 | 571 | 100.0 | 100.0 |
| 平均分數 (標準差) | 3.86 (0.63) | | |

註：各項目百分比因四捨五入進位之關係造成總計百分比有±0.01 之誤差。

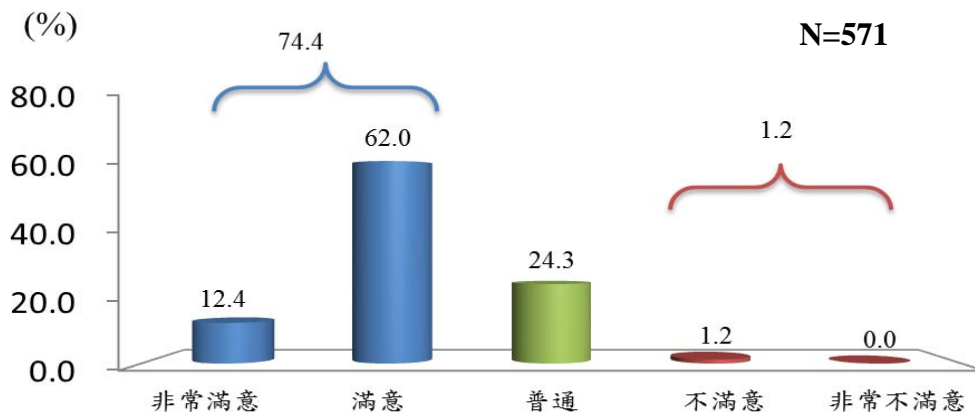


圖 3-1 對目前的工作環境滿意度統計圖

【各系滿意度比較】

對目前的工作環境滿意度分數介於 3.68-4.10 之間，其中滿意度分數較高的系所為「資訊科技系」(各為 4.10)；滿意度分數較低系所的為「資訊管理系」(3.68)，整體滿意度分數為 3.86。

表 3-1-1 專業知識符合工作需求滿意度各系交叉統計表

| 變數別 | | 樣本數 | 平均數 | 標準差 |
|---------|--------------|-----|------|------|
| 整體滿意度分數 | | 571 | 3.86 | 0.63 |
| 財金學院 | 會計資訊系 | 41 | 3.93 | 0.69 |
| | 財政稅務系 | 40 | 3.88 | 0.52 |
| | 不動產投資與經營學位 | 30 | 4.00 | 0.74 |
| | 財務金融系 | 45 | 3.80 | 0.41 |
| | 保險金融管理系 | 40 | 4.00 | 0.56 |
| 管理學院 | 國際貿易系 | 40 | 3.83 | 0.64 |
| | 流通管理系 | 40 | 3.80 | 0.69 |
| | 連鎖加盟經營管理學位學程 | 40 | 3.75 | 0.74 |
| | 企業管理系 | 45 | 3.82 | 0.72 |
| | 行銷管理系 | 50 | 3.76 | 0.63 |
| | 應用外語系 | 40 | 3.70 | 0.61 |
| 資訊學院 | 資訊管理系 | 40 | 3.68 | 0.66 |
| | 資訊科技系 | 40 | 4.10 | 0.59 |
| | 多媒體設計系 | 40 | 4.03 | 0.53 |

(二) 對目前的工作職務滿意度

本次調查中，以就業畢業校友對目前的工作職務滿意度平均分數為 3.80 分，其中覺得「非常滿意」有 62 位(10.9%)，「滿意」有 350 位(61.3%)，「普通」有 147 位(25.7%)，「不滿意」有 12 位(2.1%)，「非常不滿意」有 0 位(0.0%)。

表 3-2 對目前的工作職務滿意度統計表

| 滿意程度 | 個數 | 百分比 | 正/負面評價 |
|------------|-------------|-------|--------|
| 非常滿意 | 62 | 10.9 | 72.2 |
| 滿意 | 350 | 61.3 | |
| 普通 | 147 | 25.7 | 25.7 |
| 不滿意 | 12 | 2.1 | 2.1 |
| 非不常滿意 | 0 | 0.0 | |
| 合計 | 571 | 100.0 | 100.0 |
| 平均分數 (標準差) | 3.81 (0.64) | | |

註：各項目百分比因四捨五入進位之關係造成總計百分比有±0.01 之誤差。

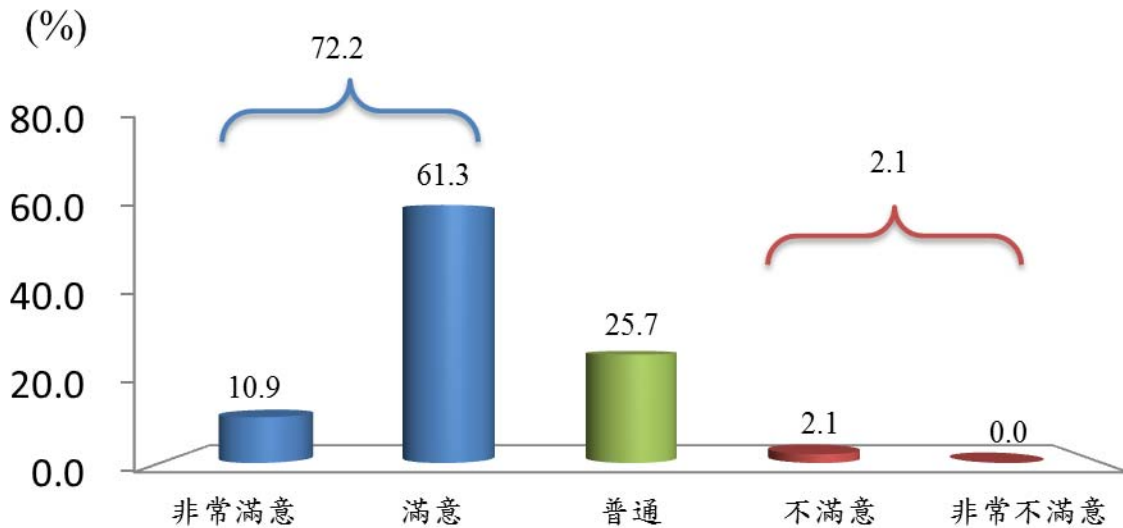


圖 3-2 對目前的工作職務滿意度統計圖

【各系滿意度比較】

對目前的工作職務滿意度分數介於 3.65-4.08 之間，其中滿意度分數較高的系所為「資訊科技系」(4.08)；滿意度分數較低系所的為「應用外語系」(3.65)，整體滿意度分數為 3.81。

表 3-2-1 對目前的工作職務滿意度各系交叉統計表

| 變數別 | | 樣本數 | 平均數 | 標準差 |
|---------|--------------|-----|------|------|
| 整體滿意度分數 | | 571 | 3.81 | 0.64 |
| 財金學院 | 會計資訊系 | 41 | 3.95 | 0.67 |
| | 財政稅務系 | 40 | 3.75 | 0.59 |
| | 不動產投資與經營學位 | 30 | 3.90 | 0.71 |
| | 財務金融系 | 45 | 3.78 | 0.42 |
| | 保險金融管理系 | 40 | 3.85 | 0.62 |
| 管理學院 | 國際貿易系 | 40 | 3.70 | 0.72 |
| | 流通管理系 | 40 | 3.75 | 0.67 |
| | 連鎖加盟經營管理學位學程 | 40 | 3.75 | 0.71 |
| | 企業管理系 | 45 | 3.76 | 0.65 |
| | 行銷管理系 | 50 | 3.72 | 0.67 |
| | 應用外語系 | 40 | 3.65 | 0.70 |
| 資訊學院 | 資訊管理系 | 40 | 3.78 | 0.62 |
| | 資訊科技系 | 40 | 4.08 | 0.66 |
| | 多媒體設計系 | 40 | 3.98 | 0.53 |

(三) 對目前工作的薪資福利滿意度

本次調查中，以就業畢業校友對目前工作的薪資福利滿意度平均分數為 3.60 分，其中覺得「非常滿意」有 43 位(7.5%)，「滿意」有 284 位(49.7%)，「普通」有 221 位(38.7%)，「不滿意」有 20 位(3.5%)，「非常不滿意」有 3 位(0.5%)。

表 3-3 對目前工作的薪資福利滿意度統計表

| 滿意程度 | 個數 | 百分比 | 正/負面評價 |
|------------|-------------|-------|--------|
| 非常滿意 | 43 | 7.5 | 57.2 |
| 滿意 | 284 | 49.7 | |
| 普通 | 221 | 38.7 | 38.7 |
| 不滿意 | 20 | 3.5 | 4.0 |
| 非常不滿意 | 3 | 0.5 | |
| 合計 | 571 | 100.0 | 100.0 |
| 平均分數 (標準差) | 3.60 (0.70) | | |

註：各項目百分比因四捨五入進位之關係造成總計百分比有±0.01 之誤差。

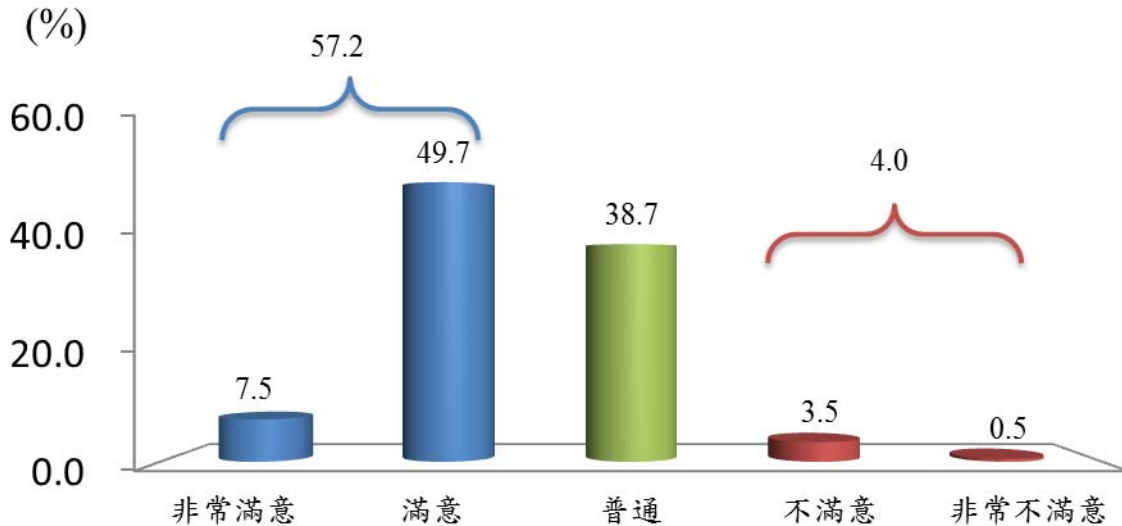


圖 3-3 對目前工作的薪資福利滿意度統計圖

【各系滿意度比較】

對目前的工作薪資福利滿意度分數介於 3.38-3.88 之間，其中滿意度分數較高的系所為「資訊科技系」(4.04)；滿意度分數較低系所的為「連鎖加盟經營管理學位學程」(3.38)，整體滿意度分數為 3.60。

表 3-3-1 對目前工作的薪資福利滿意度各系交叉統計表

| 變數別 | | 樣本數 | 平均數 | 標準差 |
|---------|--------------|-----|------|------|
| 整體滿意度分數 | | 571 | 3.60 | 0.70 |
| 財金學院 | 會計資訊系 | 41 | 3.83 | 0.70 |
| | 財政稅務系 | 40 | 3.53 | 0.68 |
| | 不動產投資與經營學位 | 30 | 3.70 | 0.70 |
| | 財務金融系 | 45 | 3.56 | 0.50 |
| | 保險金融管理系 | 40 | 3.85 | 0.58 |
| 管理學院 | 國際貿易系 | 40 | 3.60 | 0.78 |
| | 流通管理系 | 40 | 3.45 | 0.71 |
| | 連鎖加盟經營管理學位學程 | 40 | 3.38 | 0.67 |
| | 企業管理系 | 45 | 3.44 | 0.69 |
| | 行銷管理系 | 50 | 3.52 | 0.76 |
| 資訊學院 | 應用外語系 | 40 | 3.50 | 0.68 |
| | 資訊管理系 | 40 | 3.48 | 0.78 |
| | 資訊科技系 | 40 | 3.88 | 0.72 |
| | 多媒體設計系 | 40 | 3.80 | 0.65 |

(四) 對目前工作的升遷制度滿意度

本次調查中，以就業畢業校友對目前工作的升遷制度滿意度平均分數為 3.53 分，其中覺得「非常滿意」有 39 位(6.8%)，「滿意」有 259 位(45.4%)，「普通」有 242 位(42.4%)，「不滿意」有 25 位(4.4%)，「非常不滿意」有 6 位(1.1%)。

表 3-4 對目前工作的升遷制度滿意度統計表

| 滿意程度 | 個數 | 百分比 | 正/負面評價 |
|------------|-------------|-------|--------|
| 非常滿意 | 39 | 6.8 | 52.2 |
| 滿意 | 259 | 45.4 | |
| 普通 | 242 | 42.4 | 42.4 |
| 不滿意 | 25 | 4.4 | 5.5 |
| 非不常滿意 | 6 | 1.1 | |
| 合計 | 571 | 100.0 | 100.0 |
| 平均分數 (標準差) | 3.53 (0.73) | | |

註：各項目百分比因四捨五入進位之關係造成總計百分比有±0.01 之誤差。

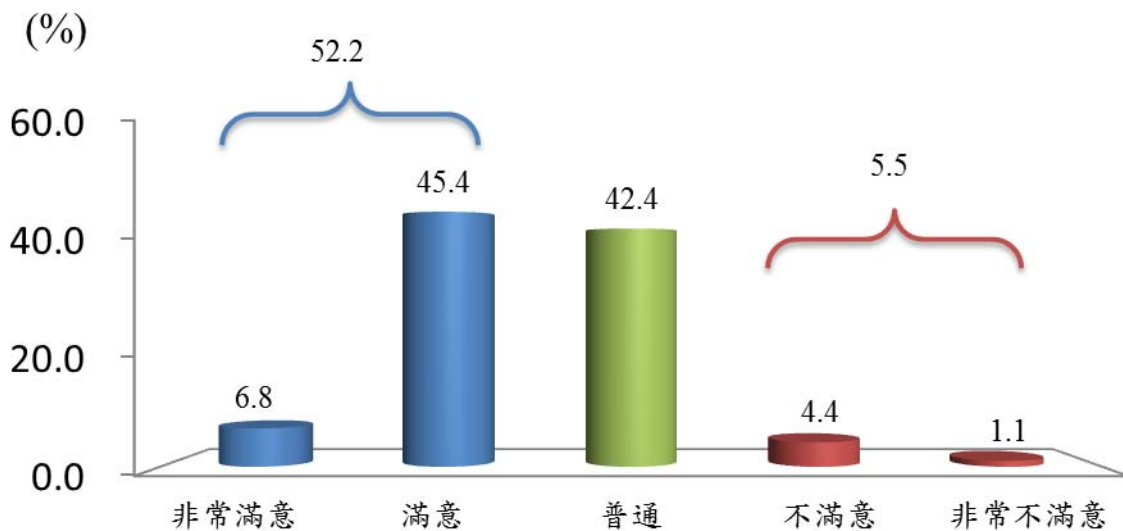


圖 3-4 對目前工作的升遷制度滿意度統計圖

【各系滿意度比較】

對目前工作的升遷制度滿意度分數介於 3.28-3.76 之間，其中滿意度分數較高的系所為「會計資訊系」(3.76)；滿意度分數較低系所的為「連鎖加盟經營管理學位學程」(3.28)，整體滿意度分數為 3.53。

表 3-4-1 對目前工作的升遷制度滿意度各系交叉統計表

| 變數別 | | 樣本數 | 平均數 | 標準差 |
|---------|--------------|-----|------|------|
| 整體滿意度分數 | | 571 | 3.53 | 0.73 |
| 財金學院 | 會計資訊系 | 41 | 3.76 | 0.70 |
| | 財政稅務系 | 40 | 3.58 | 0.68 |
| | 不動產投資與經營學位 | 30 | 3.43 | 0.90 |
| | 財務金融系 | 45 | 3.49 | 0.55 |
| | 保險金融管理系 | 40 | 3.68 | 0.73 |
| 管理學院 | 國際貿易系 | 40 | 3.68 | 0.62 |
| | 流通管理系 | 40 | 3.55 | 0.68 |
| | 連鎖加盟經營管理學位學程 | 40 | 3.28 | 0.78 |
| | 企業管理系 | 45 | 3.42 | 0.66 |
| | 行銷管理系 | 50 | 3.46 | 0.71 |
| 資訊學院 | 應用外語系 | 40 | 3.35 | 0.80 |
| | 資訊管理系 | 40 | 3.38 | 0.87 |
| | 資訊科技系 | 40 | 3.65 | 0.77 |
| | 多媒體設計系 | 40 | 3.68 | 0.76 |

(五) 對目前工作的考核制度滿意度

本次調查中，以就業畢業校友對目前工作的考核制度滿意度平均分數為 3.53 分，其中覺得「非常滿意」有 37 位(6.5%)，「滿意」有 264 位(46.2%)，「普通」有 240 位(42.0%)，「不滿意」有 23 位(4.0%)，「非常不滿意」有 7 位(1.2%)。

表 3-5 對目前工作的考核制度滿意度統計表

| 滿意程度 | 個數 | 百分比 | 正/負面評價 |
|------------|-------------|-------|--------|
| 非常滿意 | 37 | 6.5 | 52.7 |
| 滿意 | 264 | 46.2 | |
| 普通 | 240 | 42.0 | 42.0 |
| 不滿意 | 23 | 4.0 | 5.2 |
| 非不常滿意 | 7 | 1.2 | |
| 合計 | 571 | 100.0 | 100.0 |
| 平均分數 (標準差) | 3.53 (0.73) | | |

註：各項目百分比因四捨五入進位之關係造成總計百分比有±0.01 之誤差。

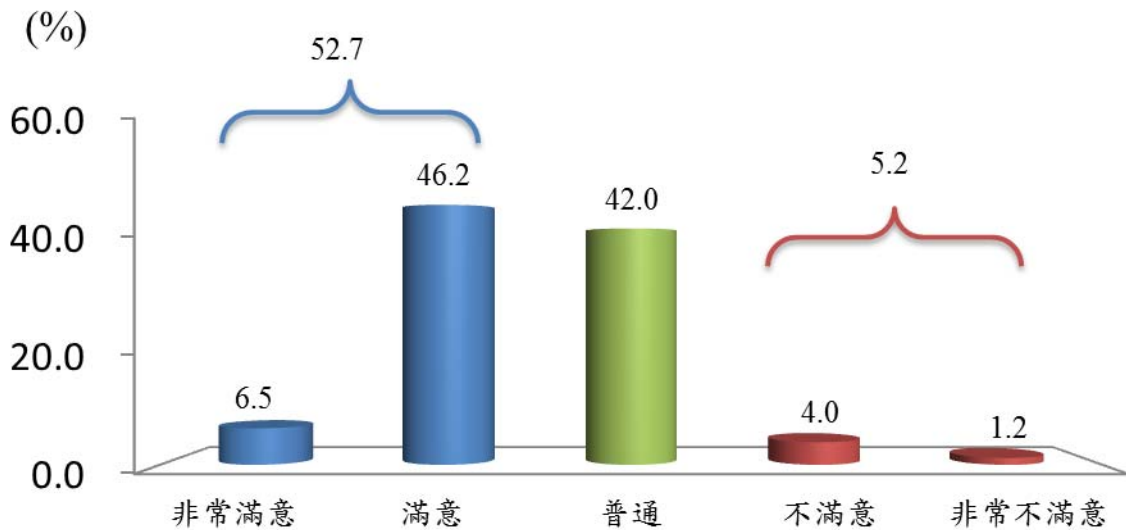


圖 3-5 對目前工作的考核制度滿意度統計圖

【各系滿意度比較】

對目前工作的考核制度滿意度分數介於 3.5-3.76 之間，其中滿意度分數較高的系所為「會計資訊系」(3.76)；滿意度分數較低系所的為「應用外語系」(3.35)，整體滿意度分數為 3.53。

表 3-5-1 對目前工作的考核制度滿意度各系交叉統計表

| 變數別 | | 樣本數 | 平均數 | 標準差 |
|---------|--------------|-----|------|------|
| 整體滿意度分數 | | 571 | 3.53 | 0.73 |
| 財金學院 | 會計資訊系 | 41 | 3.76 | 0.70 |
| | 財政稅務系 | 40 | 3.60 | 0.67 |
| | 不動產投資與經營學位 | 30 | 3.47 | 0.94 |
| | 財務金融系 | 45 | 3.44 | 0.62 |
| | 保險金融管理系 | 40 | 3.70 | 0.72 |
| 管理學院 | 國際貿易系 | 40 | 3.65 | 0.62 |
| | 流通管理系 | 40 | 3.45 | 0.71 |
| | 連鎖加盟經營管理學位學程 | 40 | 3.40 | 0.67 |
| | 企業管理系 | 45 | 3.36 | 0.77 |
| | 行銷管理系 | 50 | 3.48 | 0.71 |
| | 應用外語系 | 40 | 3.35 | 0.86 |
| 資訊學院 | 資訊管理系 | 40 | 3.48 | 0.68 |
| | 資訊科技系 | 40 | 3.60 | 0.84 |
| | 多媒體設計系 | 40 | 3.68 | 0.66 |

(六) 在工作上與上司互動滿意度

本次調查中，以就業畢業校友在工作上與上司互動滿意度平均分數為 3.85 分，其中覺得「非常滿意」有 70 位(12.3%)，「滿意」有 363 位(63.6%)，「普通」有 126 位(22.1%)，「不滿意」有 8 位(1.4%)，「非常不滿意」有 4 位(0.7%)。

表 3-6 在工作上與上司互動滿意度統計表

| 滿意程度 | 個數 | 百分比 | 正/負面評價 |
|------------|-------------|-------|--------|
| 非常滿意 | 70 | 12.3 | 75.9 |
| 滿意 | 363 | 63.6 | |
| 普通 | 126 | 22.1 | 22.1 |
| 不滿意 | 8 | 1.4 | 2.1 |
| 非常不滿意 | 4 | 0.7 | |
| 合計 | 571 | 100.0 | 100.0 |
| 平均分數 (標準差) | 3.85 (0.66) | | |

註：各項目百分比因四捨五入進位之關係造成總計百分比有±0.01 之誤差。

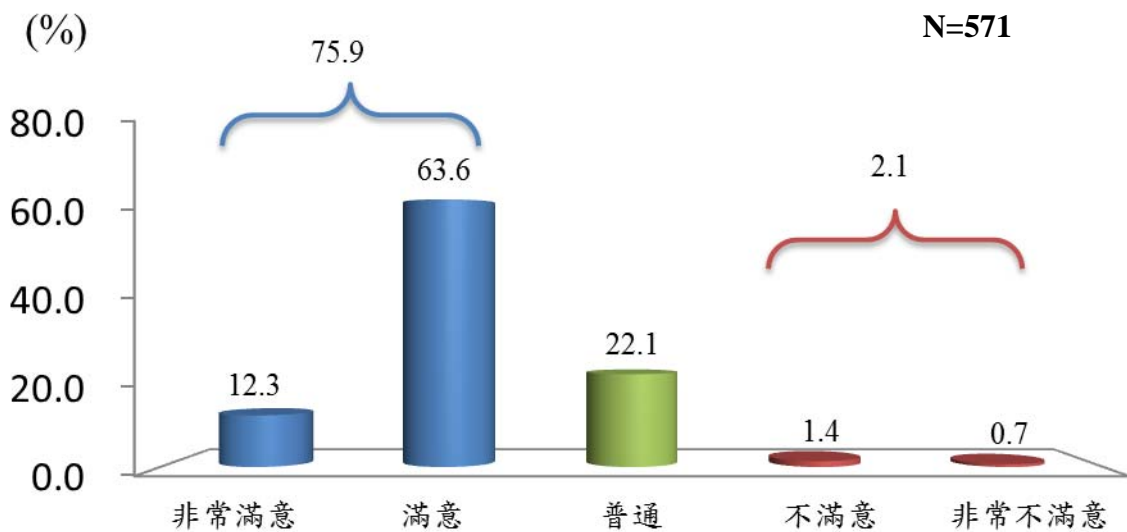


圖 3-6 在工作上與上司互動滿意度統計圖

【各系滿意度比較】

在工作上與上司互動滿意度分數介於 3.62-4.15 之間，其中滿意度分數較高的系所為「資訊科技系」(4.15)；滿意度分數較低系所的為「財務金融系」(3.62)，整體滿意度分數為 3.85。

表 3-6-1 在工作上與上司互動滿意度各系交叉統計表

| 變數別 | | 樣本數 | 平均數 | 標準差 |
|---------|--------------|-----|------|------|
| 整體滿意度分數 | | 571 | 3.85 | 0.66 |
| 財金學院 | 會計資訊系 | 41 | 4.05 | 0.59 |
| | 財政稅務系 | 40 | 3.68 | 0.57 |
| | 不動產投資與經營學位 | 30 | 3.93 | 0.58 |
| | 財務金融系 | 45 | 3.62 | 0.54 |
| | 保險金融管理系 | 40 | 3.95 | 0.78 |
| 管理學院 | 國際貿易系 | 40 | 3.90 | 0.71 |
| | 流通管理系 | 40 | 3.85 | 0.77 |
| | 連鎖加盟經營管理學位學程 | 40 | 3.68 | 0.73 |
| | 企業管理系 | 45 | 3.80 | 0.66 |
| | 行銷管理系 | 50 | 3.86 | 0.67 |
| | 應用外語系 | 40 | 3.83 | 0.64 |
| 資訊學院 | 資訊管理系 | 40 | 3.65 | 0.70 |
| | 資訊科技系 | 40 | 4.15 | 0.58 |
| | 多媒體設計系 | 40 | 4.05 | 0.55 |

(七) 在工作上與同事相處滿意度

本次調查中，以就業畢業校友在工作上與同事相處滿意度平均分數為 3.93 分，其中覺得「非常滿意」有 83 位(14.5%)，「滿意」有 369 位(64.6%)，「普通」有 115 位(20.1%)，「不滿意」有 4 位(0.7%)，「非常不滿意」有 0 位(0.0%)。

表 3-7 在工作上與同事相處滿意度統計表

| 滿意程度 | 個數 | 百分比 | 正/負面評價 |
|------------|-------------|-------|--------|
| 非常滿意 | 83 | 14.5 | 79.1 |
| 滿意 | 369 | 64.6 | |
| 普通 | 115 | 20.1 | 20.1 |
| 不滿意 | 4 | 0.7 | 0.7 |
| 非不常滿意 | 0 | 0.0 | |
| 合計 | 571 | 100.0 | 100.0 |
| 平均分數 (標準差) | 3.93 (0.61) | | |

註：各項目百分比因四捨五入進位之關係造成總計百分比有±0.01 之誤差。

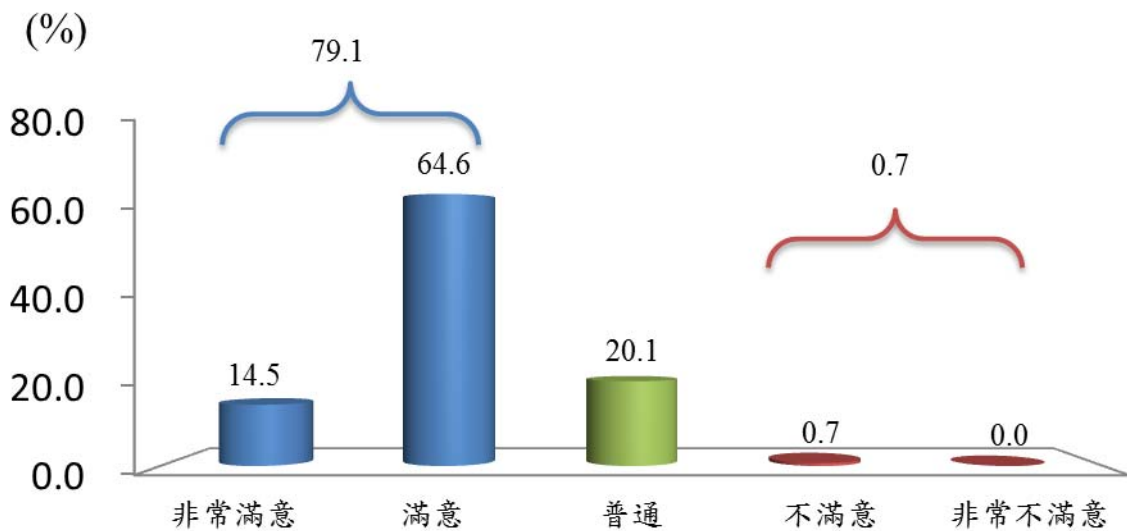


圖 3-7 在工作上與同事相處滿意度統計圖

【各系滿意度比較】

在工作上與同事相處滿意度分數介於 3.58-4.23 之間，其中滿意度分數較高的系所為「資訊科技系」(4.23) 滿意度分數較低系所的為「財務金融系」(3.64)，整體滿意度分數為 3.93。

表 3-7-1 在工作上與同事相處滿意度各系交叉統計表

| 變數別 | | 樣本數 | 平均數 | 標準差 |
|---------|--------------|-----|------|------|
| 整體滿意度分數 | | 571 | 3.93 | 0.61 |
| 財金學院 | 會計資訊系 | 41 | 4.15 | 0.57 |
| | 財政稅務系 | 40 | 3.68 | 0.57 |
| | 不動產投資與經營學位 | 30 | 3.93 | 0.58 |
| | 財務金融系 | 45 | 3.64 | 0.48 |
| | 保險金融管理系 | 40 | 4.08 | 0.62 |
| 管理學院 | 國際貿易系 | 40 | 4.05 | 0.39 |
| | 流通管理系 | 40 | 3.93 | 0.62 |
| | 連鎖加盟經營管理學位學程 | 40 | 3.70 | 0.72 |
| | 企業管理系 | 45 | 3.91 | 0.63 |
| | 行銷管理系 | 50 | 4.02 | 0.52 |
| | 應用外語系 | 40 | 3.88 | 0.56 |
| 資訊學院 | 資訊管理系 | 40 | 3.78 | 0.80 |
| | 資訊科技系 | 40 | 4.23 | 0.53 |
| | 多媒體設計系 | 40 | 4.08 | 0.57 |

(八) 對目前工作符合自己興趣滿意度

本次調查中，以就業畢業校友對目前工作符合自己興趣滿意度平均分數為 3.62 分，其中覺得「非常滿意」有 66 位(11.6%)，「滿意」有 277 位(48.5%)，「普通」有 179 位(31.3%)，「不滿意」有 43 位(7.5%)，「非常不滿意」有 6 位(1.1%)。

表 3-8 對目前工作符合自己興趣滿意度統計表

| 滿意程度 | 個數 | 百分比 | 正/負面評價 |
|------------|-------------|-------|--------|
| 非常滿意 | 66 | 11.6 | 60.1 |
| 滿意 | 277 | 48.5 | |
| 普通 | 179 | 31.3 | 31.3 |
| 不滿意 | 43 | 7.5 | 8.6 |
| 非不常滿意 | 6 | 1.1 | |
| 合計 | 571 | 100.0 | 100.0 |
| 平均分數 (標準差) | 3.62 (0.83) | | |

註：各項目百分比因四捨五入進位之關係造成總計百分比有±0.01 之誤差。

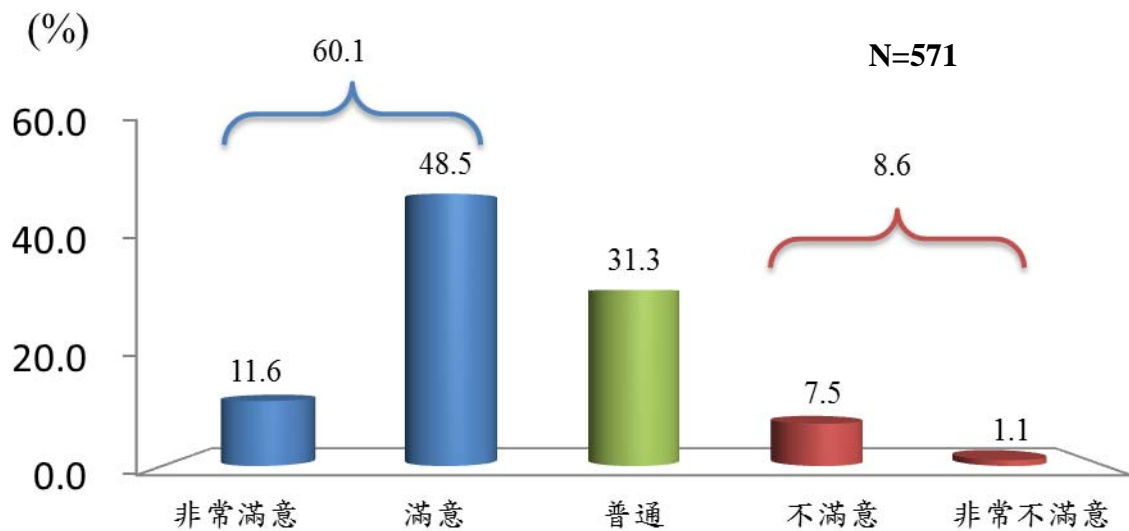


圖 3-8 對目前工作符合自己興趣滿意度統計圖

【各系滿意度比較】

對目前工作符合自己興趣滿意度分數介於 3.38-3.95 之間，其中滿意度分數較高的系所為「資訊科技系」(3.95)；滿意度分數較低系所的為「應用外語系」及「連鎖加盟經營管理學位學程」(3.38)，整體滿意度分數為 3.63。

表 3-8-1 對目前工作符合自己興趣滿意度各系交叉統計表

| 變數別 | | 樣本數 | 平均數 | 標準差 |
|---------|--------------|-----|------|------|
| 整體滿意度分數 | | 571 | 3.62 | 0.83 |
| 財金學院 | 會計資訊系 | 41 | 3.85 | 0.88 |
| | 財政稅務系 | 40 | 3.35 | 0.89 |
| | 不動產投資與經營學位 | 30 | 3.87 | 0.68 |
| | 財務金融系 | 45 | 3.64 | 0.57 |
| | 保險金融管理系 | 40 | 3.75 | 0.90 |
| 管理學院 | 國際貿易系 | 40 | 3.73 | 0.68 |
| | 流通管理系 | 40 | 3.50 | 0.78 |
| | 連鎖加盟經營管理學位學程 | 40 | 3.38 | 0.95 |
| | 企業管理系 | 45 | 3.42 | 0.92 |
| | 行銷管理系 | 50 | 3.58 | 0.81 |
| | 應用外語系 | 40 | 3.38 | 0.90 |
| 資訊學院 | 資訊管理系 | 40 | 3.70 | 0.69 |
| | 資訊科技系 | 40 | 3.95 | 0.78 |
| | 多媒體設計系 | 40 | 3.68 | 0.83 |

(九) 對目前工作的整體滿意度

本次調查中，以就業畢業校友對目前工作的整體滿意度平均分數為 3.76 分，其中覺得「非常滿意」有 58 位(10.2%)，「滿意」有 338 位(59.2%)，「普通」有 161 位(28.2%)，「不滿意」有 10 位(1.8%)，「非常不滿意」有 4 位(0.7%)。

表 3-9 對目前工作的整體滿意度統計表

| 滿意程度 | 個數 | 百分比 | 正/負面評價 |
|------------|-------------|-------|--------|
| 非常滿意 | 58 | 10.2 | 69.4 |
| 滿意 | 338 | 59.2 | |
| 普通 | 161 | 28.2 | 28.2 |
| 不滿意 | 10 | 1.8 | 2.5 |
| 非不常滿意 | 4 | 0.7 | |
| 合計 | 571 | 100.0 | 100.0 |
| 平均分數 (標準差) | 3.76 (0.68) | | |

註：各項目百分比因四捨五入進位之關係造成總計百分比有±0.01 之誤差。

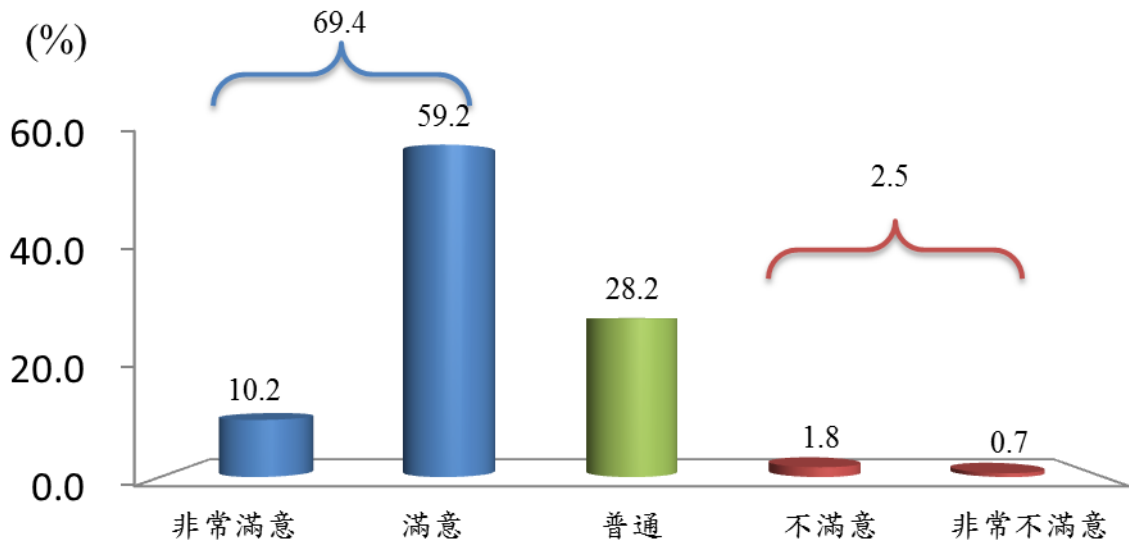


圖 3-9 對目前工作的整體滿意度統計圖

【各系滿意度比較】

對目前工作的整體滿意度分數介於 3.53-4.18 之間，其中滿意度分數較高的系所為「資訊科技系」(4.18)；滿意度分數較低系所的為「財政稅務系」及「連鎖加盟經營管理學位學程」(3.53)，整體滿意度分數為 3.76。

表 3-9-1 對目前工作的整體滿意度各系交叉統計表

| 變數別 | | 樣本數 | 平均數 | 標準差 |
|---------|--------------|-----|------|------|
| 整體滿意度分數 | | 571 | 3.76 | 0.68 |
| 財金學院 | 會計資訊系 | 41 | 4.00 | 0.67 |
| | 財政稅務系 | 40 | 3.53 | 0.82 |
| | 不動產投資與經營學位 | 30 | 3.77 | 0.63 |
| | 財務金融系 | 45 | 3.71 | 0.55 |
| | 保險金融管理系 | 40 | 3.85 | 0.58 |
| 管理學院 | 國際貿易系 | 40 | 3.88 | 0.56 |
| | 流通管理系 | 40 | 3.70 | 0.69 |
| | 連鎖加盟經營管理學位學程 | 40 | 3.53 | 0.75 |
| | 企業管理系 | 45 | 3.60 | 0.89 |
| | 行銷管理系 | 50 | 3.74 | 0.60 |
| | 應用外語系 | 40 | 3.70 | 0.61 |
| 資訊學院 | 資訊管理系 | 40 | 3.70 | 0.69 |
| | 資訊科技系 | 40 | 4.18 | 0.55 |
| | 多媒體設計系 | 40 | 3.85 | 0.62 |

二、在學課程滿意度

(一) 在校所學「外語能力」符合職場所需

本次調查中，畢業校友在校所學「外語能力」符合職場所需平均分數為 3.10 分，其中覺得「非常滿意」有 11 位(1.9%)，「滿意」有 150 位(26.3%)，「普通」有 311 位(54.5%)，「不滿意」有 84 位(14.7%)，「非常不滿意」有 15 位(2.6%)。

表 3-10 在校所學「外語能力」符合職場所需統計表

| 滿意程度 | 個數 | 百分比 | 正/負面評價 |
|------------|-----|-------------|--------|
| 非常滿意 | 11 | 1.9 | 28.2 |
| 滿意 | 150 | 26.3 | |
| 普通 | 311 | 54.5 | 54.5 |
| 不滿意 | 84 | 14.7 | 17.3 |
| 非常不滿意 | 15 | 2.6 | |
| 合計 | 571 | 100.0 | 100.0 |
| 平均分數 (標準差) | | 3.10 (0.76) | |

註：各項目百分比因四捨五入進位之關係造成總計百分比有±0.01 之誤差。

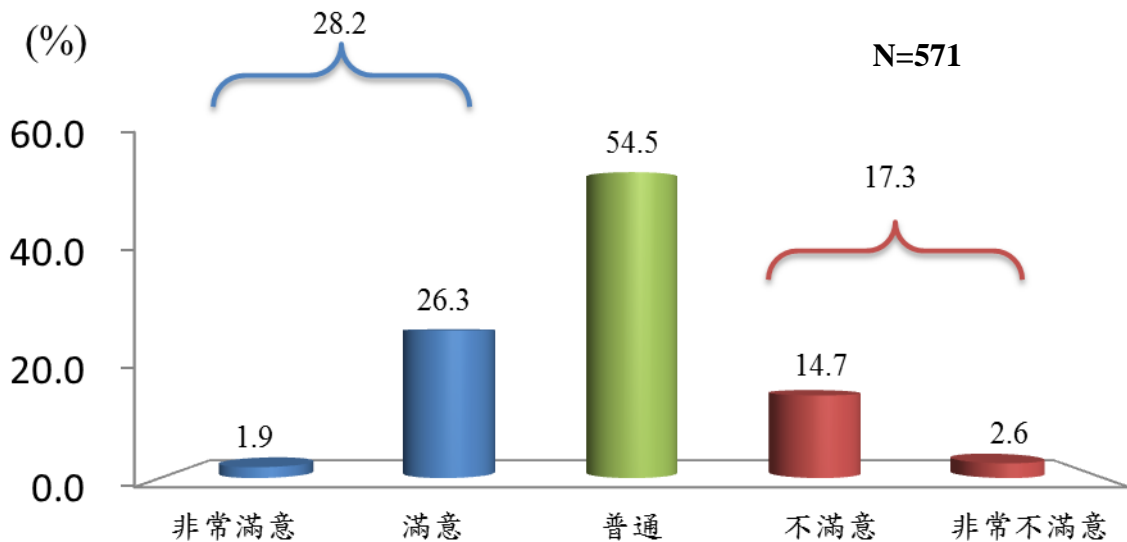


圖 3-10 在校所學「外語能力」符合職場所需統計圖

【各系滿意度比較】

在校所學「外語能力」符合職場所需分數介於 2.88-3.37 之間，其中滿意度分數較高的系所為「不動產投資與經營學位學程」(3.37)；滿意度分數較低系所的為「連鎖加盟經營管理學位學程」(2.88)，整體滿意度分數為 3.10。

表 3-10-1 在校所學「外語能力」符合職場所需各系交叉統計表

| 變數別 | | 樣本數 | 平均數 | 標準差 |
|---------|--------------|-----|------|------|
| 整體滿意度分數 | | 571 | 3.10 | 0.76 |
| 財金學院 | 會計資訊系 | 41 | 3.05 | 0.67 |
| | 財政稅務系 | 40 | 3.00 | 0.72 |
| | 不動產投資與經營學位 | 30 | 3.37 | 0.67 |
| | 財務金融系 | 45 | 3.00 | 0.74 |
| | 保險金融管理系 | 40 | 3.33 | 0.69 |
| 管理學院 | 國際貿易系 | 40 | 3.20 | 0.69 |
| | 流通管理系 | 40 | 2.90 | 0.87 |
| | 連鎖加盟經營管理學位學程 | 40 | 2.88 | 0.76 |
| | 企業管理系 | 45 | 3.04 | 0.74 |
| | 行銷管理系 | 50 | 3.08 | 0.72 |
| 資訊學院 | 應用外語系 | 40 | 3.28 | 0.72 |
| | 資訊管理系 | 40 | 2.98 | 0.62 |
| | 資訊科技系 | 40 | 3.25 | 1.13 |
| | 多媒體設計系 | 40 | 3.18 | 0.75 |

(二) 在校所學「專業能力」符合職場所需

本次調查中，畢業校友在校所學「專業能力」符合職場所需平均分數為 3.25 分，其中覺得「非常滿意」有 9 位(1.6%)，「滿意」有 213 位(37.3%)，「普通」有 274 位(48.0%)，「不滿意」有 60 位(10.5%)，「非常不滿意」有 15 位(2.6%)。

表 3-11 在校所學「專業能力」符合職場所需統計表

| 滿意程度 | 個數 | 百分比 | 正/負面評價 |
|------------|-------------|-------|--------|
| 非常滿意 | 9 | 1.6 | 38.9 |
| 滿意 | 213 | 37.3 | |
| 普通 | 274 | 48.0 | 48.0 |
| 不滿意 | 60 | 10.5 | 13.1 |
| 非不常滿意 | 15 | 2.6 | |
| 合計 | 571 | 100.0 | 100.0 |
| 平均分數 (標準差) | 3.25 (0.77) | | |

註：各項目百分比因四捨五入進位之關係造成總計百分比有±0.01 之誤差。

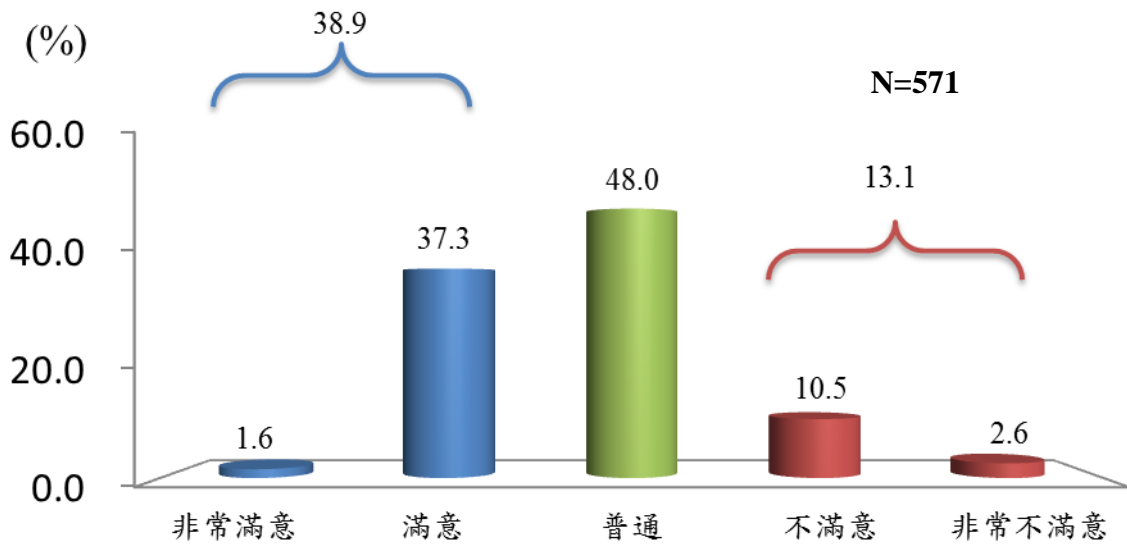


圖 3-11 在校所學「專業能力」符合職場所需統計圖

【各系滿意度比較】

抗壓性滿意度分數介於 2.90-3.53 之間，其中滿意度分數較高的系所為「多媒體設計系」(3.53)；滿意度分數較低系所的為「連鎖加盟經營管理學位學程」(2.90)，整體滿意度分數為 3.25。

表 3-11-1 在校所學「專業能力」符合職場所需各系交叉統計表

| 變數別 | | 樣本數 | 平均數 | 標準差 |
|---------|--------------|-----|------|------|
| 整體滿意度分數 | | 571 | 3.25 | 0.77 |
| 財金學院 | 會計資訊系 | 41 | 3.37 | 0.58 |
| | 財政稅務系 | 40 | 3.10 | 0.78 |
| | 不動產投資與經營學位 | 30 | 3.43 | 0.63 |
| | 財務金融系 | 45 | 3.00 | 0.74 |
| | 保險金融管理系 | 40 | 3.30 | 0.82 |
| 管理學院 | 國際貿易系 | 40 | 3.25 | 0.67 |
| | 流通管理系 | 40 | 3.23 | 0.66 |
| | 連鎖加盟經營管理學位學程 | 40 | 2.90 | 0.93 |
| | 企業管理系 | 45 | 3.24 | 0.68 |
| | 行銷管理系 | 50 | 3.36 | 0.69 |
| 資訊學院 | 應用外語系 | 40 | 3.40 | 0.71 |
| | 資訊管理系 | 40 | 3.15 | 0.70 |
| | 資訊科技系 | 40 | 3.25 | 1.19 |
| | 多媒體設計系 | 40 | 3.53 | 0.60 |

(三) 在校所考「專業證照」符合職場所需

本次調查中，畢業校友在校所考「專業證照」符合職場所需平均分數為 3.22 分，其中覺得「非常滿意」有 12 位(2.1%)，「滿意」有 208 位(36.4%)，「普通」有 263 位(46.1%)，「不滿意」有 71 位(12.4%)，「非常不滿意」有 17 位(3.0%)。

表 3-12 在校所考「專業證照」符合職場所需統計表

| 滿意程度 | 個數 | 百分比 | 正/負面評價 |
|------------|-------------|-------|--------|
| 非常滿意 | 12 | 2.1 | 38.5 |
| 滿意 | 208 | 36.4 | |
| 普通 | 263 | 46.1 | 46.1 |
| 不滿意 | 71 | 12.4 | 15.4 |
| 非不常滿意 | 17 | 3.0 | |
| 合計 | 571 | 100.0 | 100.0 |
| 平均分數 (標準差) | 3.22 (0.80) | | |

註：各項目百分比因四捨五入進位之關係造成總計百分比有±0.01 之誤差。

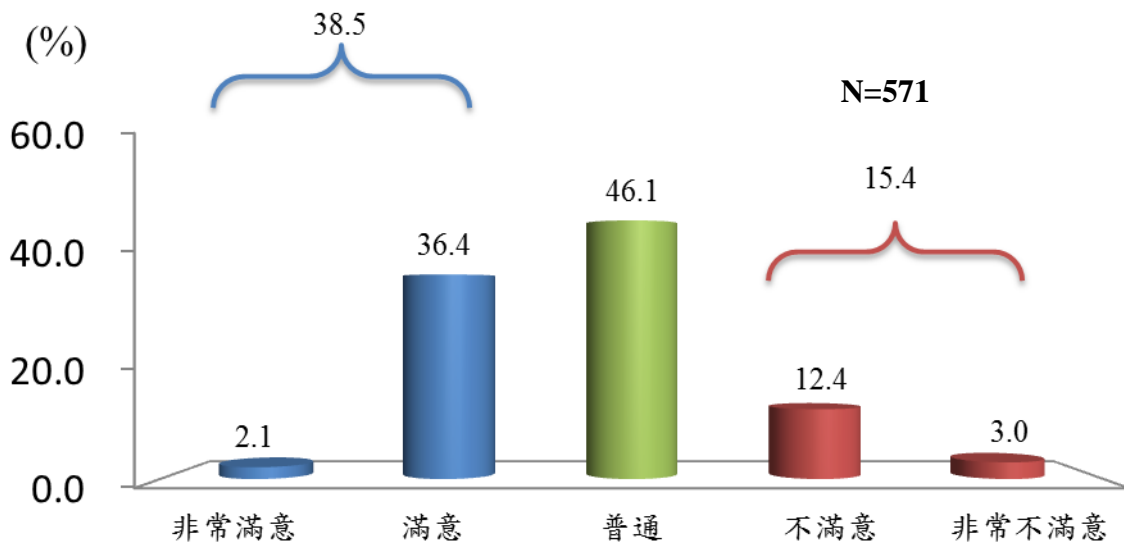


圖 3-12 在校所考「專業證照」符合職場所需統計圖

【各系滿意度比較】

在校所考「專業證照」符合職場所需分數介於 2.85-3.65 之間，其中滿意度分數較高的系所為「保險金融管理系」(各為 3.65)；滿意度分數較低系所的為「連鎖加盟經營管理學位學程」(2.85)，整體滿意度分數為 3.22。

表 3-12-1 在校所考「專業證照」符合職場所需各系交叉統計表

| 變數別 | | 樣本數 | 平均數 | 標準差 |
|---------|--------------|-----|------|------|
| 整體滿意度分數 | | 571 | 3.22 | 0.80 |
| 財金學院 | 會計資訊系 | 41 | 3.39 | 0.59 |
| | 財政稅務系 | 40 | 3.23 | 0.77 |
| | 不動產投資與經營學位 | 30 | 3.33 | 0.71 |
| | 財務金融系 | 45 | 3.02 | 0.72 |
| | 保險金融管理系 | 40 | 3.65 | 0.83 |
| 管理學院 | 國際貿易系 | 40 | 3.35 | 0.66 |
| | 流通管理系 | 40 | 3.10 | 0.67 |
| | 連鎖加盟經營管理學位學程 | 40 | 2.85 | 1.03 |
| | 企業管理系 | 45 | 3.20 | 0.73 |
| | 行銷管理系 | 50 | 3.18 | 0.77 |
| 資訊學院 | 應用外語系 | 40 | 3.28 | 0.72 |
| | 資訊管理系 | 40 | 3.05 | 0.68 |
| | 資訊科技系 | 40 | 3.00 | 1.26 |
| | 多媒體設計系 | 40 | 3.55 | 0.55 |

(四) 在校所學「職前之校外實習經驗」符合職場所需

本次調查中，畢業校友在校所學「職前之校外實習經驗」符合職場所需平均分數為 3.39 分，其中覺得「非常滿意」有 21 位(3.8%)，「滿意」有 276 位(48.3%)，「普通」有 200 位(35.0%)，「不滿意」有 51 位(8.9%)，「非常不滿意」有 23 位(4.0%)。

表 3-13 在校所學「職前之校外實習經驗」符合職場所需統計表

| 滿意程度 | 個數 | 百分比 | 正/負面評價 |
|------------|-------------|-------|--------|
| 非常滿意 | 21 | 3.7 | 52.0 |
| 滿意 | 276 | 48.3 | |
| 普通 | 200 | 35.0 | 35.0 |
| 不滿意 | 51 | 8.9 | 12.9 |
| 非不常滿意 | 23 | 4.0 | |
| 合計 | 571 | 100.0 | 100.0 |
| 平均分數 (標準差) | 3.39 (0.86) | | |

註：各項目百分比因四捨五入進位之關係造成總計百分比有±0.01 之誤差。

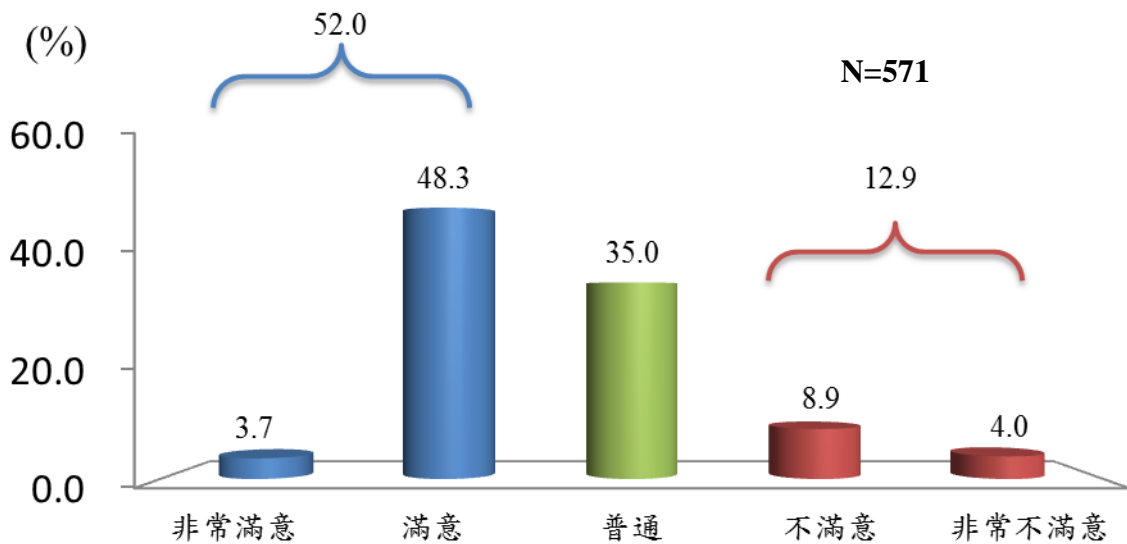


圖 3-13 在校所學「職前之校外實習經驗」符合職場所需統計圖

【各系滿意度比較】

在校所學「職前之校外實習經驗」符合職場所需分數介於 3.16-3.75 之間，其中滿意度分數較高的系所為「多媒體設計系」(3.75)；滿意度分數較低系所的為「財務金融系」(3.16)，整體滿意度分數為 3.39。

表 3-13-1 在校所學「職前之校外實習經驗」符合職場所需各系交叉統計表

| 變數別 | | 樣本數 | 平均數 | 標準差 |
|---------|--------------|-----|------|------|
| 整體滿意度分數 | | 571 | 3.39 | 0.86 |
| 財金學院 | 會計資訊系 | 41 | 3.46 | 0.75 |
| | 財政稅務系 | 40 | 3.23 | 0.77 |
| | 不動產投資與經營學位 | 30 | 3.50 | 0.94 |
| | 財務金融系 | 45 | 3.16 | 0.67 |
| | 保險金融管理系 | 40 | 3.58 | 0.87 |
| 管理學院 | 國際貿易系 | 40 | 3.40 | 0.74 |
| | 流通管理系 | 40 | 3.40 | 0.93 |
| | 連鎖加盟經營管理學位學程 | 40 | 3.23 | 0.92 |
| | 企業管理系 | 45 | 3.49 | 0.82 |
| | 行銷管理系 | 50 | 3.36 | 0.83 |
| | 應用外語系 | 40 | 3.38 | 0.98 |
| 資訊學院 | 資訊管理系 | 40 | 3.28 | 0.75 |
| | 資訊科技系 | 40 | 3.28 | 1.18 |
| | 多媒體設計系 | 40 | 3.75 | 0.71 |

(五) 在校所學「口頭表達能力」符合職場所需

本次調查中，畢業校友在校所學「口頭表達能力」符合職場所需平均分數為 3.54 分，其中覺得「非常滿意」有 22 位(3.9%)，「滿意」有 304 位(53.2%)，「普通」有 216 位(37.8%)，「不滿意」有 20 位(3.5%)，「非常不滿意」有 9 位(1.6%)。

表 3-14 在校所學「口頭表達能力」符合職場所需統計表

| 滿意程度 | 個數 | 百分比 | 正/負面評價 |
|------------|-------------|-------|--------|
| 非常滿意 | 22 | 3.9 | 57.1 |
| 滿意 | 304 | 53.2 | |
| 普通 | 216 | 37.8 | 37.8 |
| 不滿意 | 20 | 3.5 | 5.1 |
| 非不常滿意 | 9 | 1.6 | |
| 合計 | 571 | 100.0 | 100.0 |
| 平均分數 (標準差) | 3.54 (0.70) | | |

註：各項目百分比因四捨五入進位之關係造成總計百分比有±0.01 之誤差。

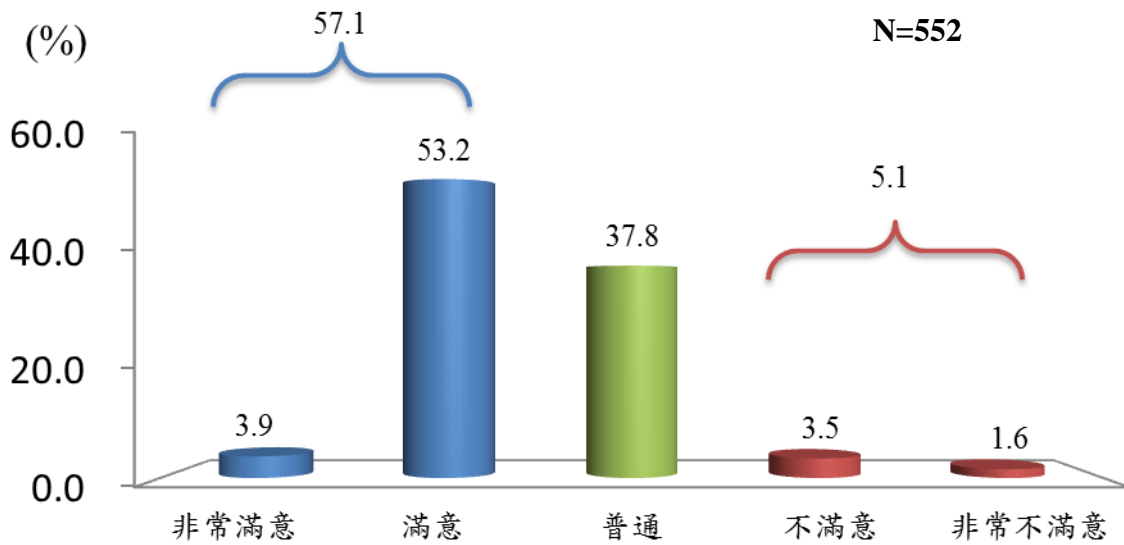


圖 3-14 在校所學「口頭表達能力」符合職場所需統計圖

【各系滿意度比較】

在校所學「口頭表達能力」符合職場所需分數介於 3.30-3.73 之間，其中滿意度分數較高的系所為「不動產投資與經營學位學程」(3.73)；滿意度分數較低系所的為「財政稅務系」(3.30)，整體滿意度分數為 3.54。

表 3.14-1 在校所學「口頭表達能力」符合職場所需各系交叉統計表

| 變數別 | | 樣本數 | 平均數 | 標準差 |
|---------|--------------|-----|------|------|
| 整體滿意度分數 | | 571 | 3.54 | 0.70 |
| 財金學院 | 會計資訊系 | 41 | 3.66 | 0.48 |
| | 財政稅務系 | 40 | 3.30 | 0.61 |
| | 不動產投資與經營學位 | 30 | 3.73 | 0.58 |
| | 財務金融系 | 45 | 3.42 | 0.54 |
| | 保險金融管理系 | 40 | 3.70 | 0.69 |
| 管理學院 | 國際貿易系 | 40 | 3.70 | 0.56 |
| | 流通管理系 | 40 | 3.60 | 0.74 |
| | 連鎖加盟經營管理學位學程 | 40 | 3.40 | 0.90 |
| | 企業管理系 | 45 | 3.51 | 0.66 |
| | 行銷管理系 | 50 | 3.70 | 0.51 |
| | 應用外語系 | 40 | 3.40 | 0.81 |
| 資訊學院 | 資訊管理系 | 40 | 3.43 | 0.59 |
| | 資訊科技系 | 40 | 3.48 | 1.15 |
| | 多媒體設計系 | 40 | 3.60 | 0.63 |

(六) 在校所學「團隊合作與協調能力」符合職場所需

本次調查中，畢業校友在校所學「團隊合作與協調能力」符合職場所需平均分數為 3.64 分，其中覺得「非常滿意」有 27 位(4.7%)，「滿意」有 329 位(57.6%)，「普通」有 200 位(35.0%)，「不滿意」有 10 位(1.8%)，「非常不滿意」有 5 位(0.9%)。

表 3-15 在校所學「團隊合作與協調能力」符合職場所需統計表

| 滿意程度 | 個數 | 百分比 | 正/負面評價 |
|------------|-------------|-------|--------|
| 非常滿意 | 27 | 4.7 | 62.3 |
| 滿意 | 329 | 57.6 | |
| 普通 | 200 | 35.0 | 35.0 |
| 不滿意 | 10 | 1.8 | 2.7 |
| 非不常滿意 | 5 | 0.9 | |
| 合計 | 571 | 100.0 | 100.0 |
| 平均分數 (標準差) | 3.64 (0.64) | | |

註：各項目百分比因四捨五入進位之關係造成總計百分比有±0.01 之誤差。

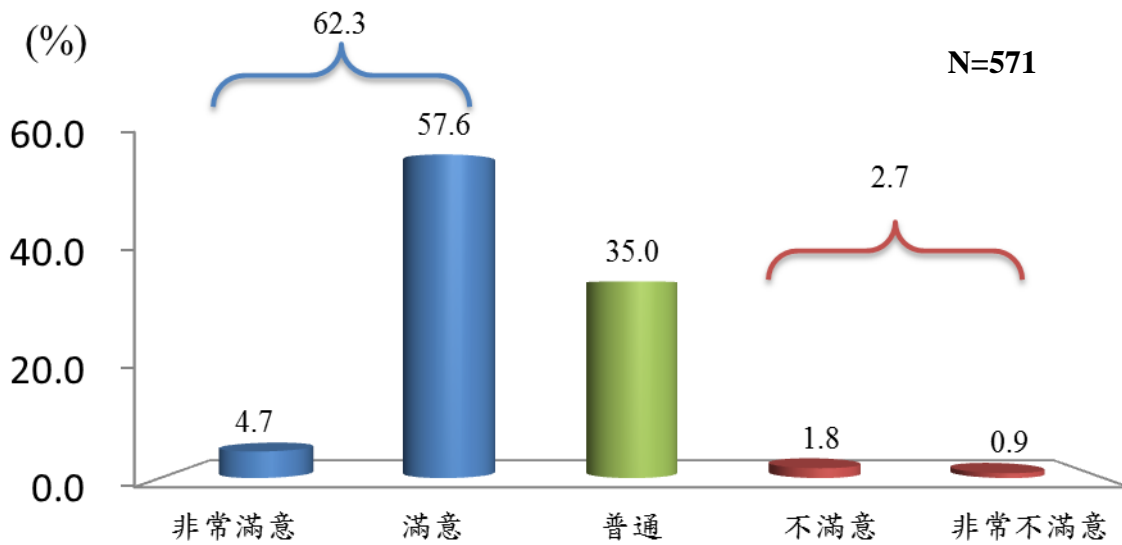


圖 3-15 在校所學「團隊合作與協調能力」符合職場所需統計圖

【各系滿意度比較】

在校所學「團隊合作與協調能力」符合職場所需分數介於 3.43-3.85 之間，其中滿意度分數較高的系所為「國際貿易系」(3.85)；滿意度分數較低系所的為「財政稅務系」(3.43)，整體滿意度分數為 3.64。

表 3-15-1 在校所學「團隊合作與協調能力」符合職場所需各系交叉統計表

| 變數別 | | 樣本數 | 平均數 | 標準差 |
|---------|--------------|-----|------|------|
| 整體滿意度分數 | | 571 | 3.64 | 0.64 |
| 財金學院 | 會計資訊系 | 41 | 3.68 | 0.47 |
| | 財政稅務系 | 40 | 3.43 | 0.55 |
| | 不動產投資與經營學位 | 30 | 3.80 | 0.48 |
| | 財務金融系 | 45 | 3.49 | 0.51 |
| | 保險金融管理系 | 40 | 3.78 | 0.73 |
| 管理學院 | 國際貿易系 | 40 | 3.85 | 0.43 |
| | 流通管理系 | 40 | 3.65 | 0.80 |
| | 連鎖加盟經營管理學位學程 | 40 | 3.55 | 0.71 |
| | 企業管理系 | 45 | 3.58 | 0.58 |
| | 行銷管理系 | 50 | 3.68 | 0.55 |
| | 應用外語系 | 40 | 3.68 | 0.66 |
| 資訊學院 | 資訊管理系 | 40 | 3.48 | 0.60 |
| | 資訊科技系 | 40 | 3.70 | 1.02 |
| | 多媒體設計系 | 40 | 3.63 | 0.63 |

(七) 在校所學「獨立思考與分析能力」符合職場所需

本次調查中，畢業校友在校所學「獨立思考與分析能力」符合職場所需平均分數為 3.59 分，其中覺得「非常滿意」有 20 位(3.5%)，「滿意」有 325 位(56.9%)，「普通」有 205 位(35.9%)，「不滿意」有 14 位(2.5%)，「非常不滿意」有 7 位(1.2)。

表 3-16 在校所學「獨立思考與分析能力」符合職場所需統計表

| 滿意程度 | 個數 | 百分比 | 正/負面評價 |
|------------|-------------|-------|--------|
| 非常滿意 | 20 | 3.5 | 60.4 |
| 滿意 | 325 | 56.9 | |
| 普通 | 205 | 35.9 | 35.9 |
| 不滿意 | 14 | 2.5 | 3.7 |
| 非不常滿意 | 7 | 1.2 | |
| 合計 | 571 | 100.0 | 100.0 |
| 平均分數 (標準差) | 3.59 (0.66) | | |

註：各項目百分比因四捨五入進位之關係造成總計百分比有±0.01 之誤差。

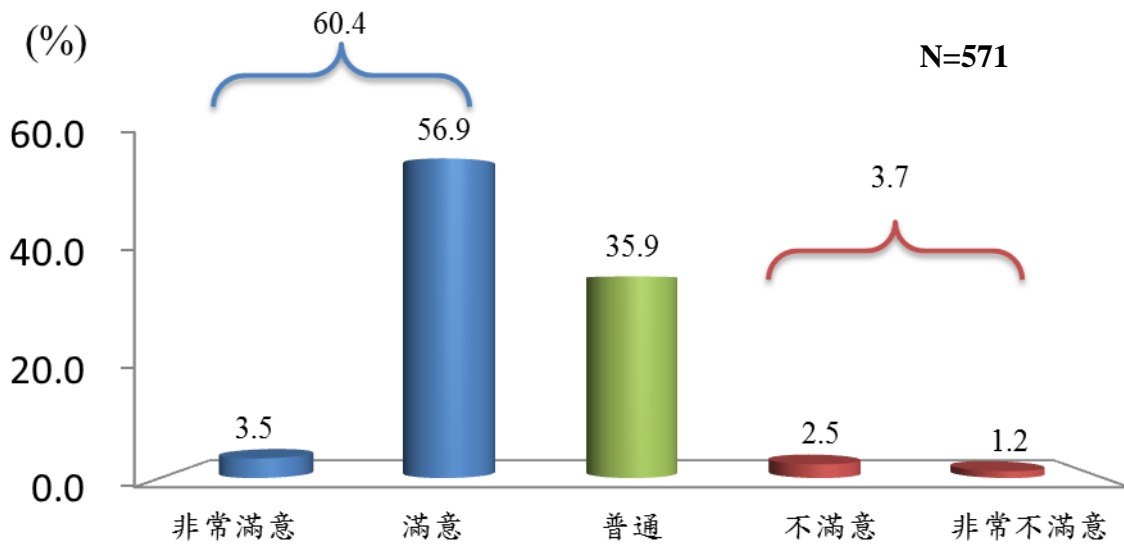


圖 3-16 在校所學「獨立思考與分析能力」符合職場所需統計圖

【各系滿意度比較】

在校所學「獨立思考與分析能力」符合職場所需分數介於 3.35-3.77 之間，其中滿意度分數較高的系所為「不動產投資與經營學位學程」(3.77)；滿意度分數較低系所的為「財政稅務系」(3.35)，整體滿意度分數為 3.59。

表 3-16-1 在校所學「獨立思考與分析能力」符合職場所需各系交叉統計表

| 變數別 | | 樣本數 | 平均數 | 標準差 |
|---------|--------------|-----|------|------|
| 整體滿意度分數 | | 571 | 3.59 | 0.66 |
| 財金學院 | 會計資訊系 | 41 | 3.73 | 0.45 |
| | 財政稅務系 | 40 | 3.35 | 0.66 |
| | 不動產投資與經營學位 | 30 | 3.77 | 0.57 |
| | 財務金融系 | 45 | 3.42 | 0.62 |
| | 保險金融管理系 | 40 | 3.75 | 0.54 |
| 管理學院 | 國際貿易系 | 40 | 3.78 | 0.53 |
| | 流通管理系 | 40 | 3.55 | 0.75 |
| | 連鎖加盟經營管理學位學程 | 40 | 3.35 | 0.77 |
| | 企業管理系 | 45 | 3.53 | 0.59 |
| | 行銷管理系 | 50 | 3.74 | 0.57 |
| | 應用外語系 | 40 | 3.68 | 0.57 |
| 資訊學院 | 資訊管理系 | 40 | 3.38 | 0.54 |
| | 資訊科技系 | 40 | 3.70 | 0.99 |
| | 多媒體設計系 | 40 | 3.58 | 0.75 |

(八) 在校所學「基礎電腦應用技能」符合職場所需

本次調查中，畢業校友在校所學「基礎電腦應用技能」符合職場所需平均分數為 3.50 分，其中覺得「非常滿意」有 16 位(2.8%)，「滿意」有 306 位(53.6%)，「普通」有 205 位(35.9%)，「不滿意」有 36 位(6.3%)，「非常不滿意」有 8 位(1.4%)。

表 3-17 在校所學「基礎電腦應用技能」符合職場所需統計表

| 滿意程度 | 個數 | 百分比 | 正/負面評價 |
|------------|-------------|-------|--------|
| 非常滿意 | 16 | 2.8 | 56.4 |
| 滿意 | 306 | 53.6 | |
| 普通 | 205 | 35.9 | 35.9 |
| 不滿意 | 36 | 6.3 | 7.7 |
| 非不常滿意 | 8 | 1.4 | |
| 合計 | 571 | 100.0 | 100.0 |
| 平均分數 (標準差) | 3.50 (0.72) | | |

註：各項目百分比因四捨五入進位之關係造成總計百分比有±0.01 之誤差。

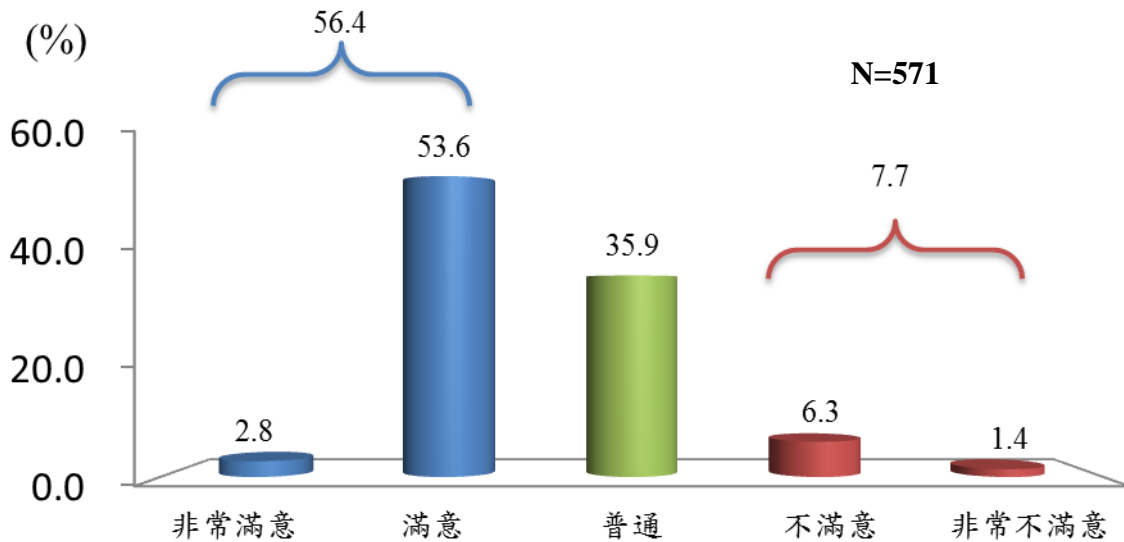


圖 3-17 在校所學「基礎電腦應用技能」符合職場所需統計圖

【各系滿意度比較】

在校所學「基礎電腦應用技能」符合職場所需分數介於 3.15-3.85 之間，其中滿意度分數較高的系所為「國際貿易系」(3.85)；滿意度分數較低系所的為「連鎖加盟經營管理學位學程」(3.15)，整體滿意度分數為 3.50。

表 3-17-1 在校所學「基礎電腦應用技能」符合職場所需各系交叉統計表

| 變數別 | | 樣本數 | 平均數 | 標準差 |
|---------|--------------|-----|------|------|
| 整體滿意度分數 | | 571 | 3.50 | 0.72 |
| 財金學院 | 會計資訊系 | 41 | 3.68 | 0.52 |
| | 財政稅務系 | 40 | 3.30 | 0.65 |
| | 不動產投資與經營學位 | 30 | 3.50 | 0.73 |
| | 財務金融系 | 45 | 3.38 | 0.61 |
| | 保險金融管理系 | 40 | 3.28 | 0.82 |
| 管理學院 | 國際貿易系 | 40 | 3.85 | 0.36 |
| | 流通管理系 | 40 | 3.38 | 0.77 |
| | 連鎖加盟經營管理學位學程 | 40 | 3.15 | 0.95 |
| | 企業管理系 | 45 | 3.47 | 0.55 |
| | 行銷管理系 | 50 | 3.62 | 0.64 |
| | 應用外語系 | 40 | 3.43 | 0.90 |
| 資訊學院 | 資訊管理系 | 40 | 3.43 | 0.55 |
| | 資訊科技系 | 40 | 3.75 | 0.98 |
| | 多媒體設計系 | 40 | 3.80 | 0.46 |

(九) 在校所學「職場倫理與工作責任感」符合職場所需

本次調查中，畢業校友在校所學「職場倫理與工作責任感」符合職場所需平均分數為 3.71 分，其中覺得「非常滿意」有 26 位(4.6%)，「滿意」有 372 位(65.1%)，「普通」有 160 位(28.0%)，「不滿意」有 9 位(1.6%)，「非常不滿意」有 4 位(0.7%)。

表 3-18 在校所學「職場倫理與工作責任感」符合職場所需統計表

| 滿意程度 | 個數 | 百分比 | 正/負面評價 |
|------------|-------------|-------|--------|
| 非常滿意 | 26 | 4.6 | 69.7 |
| 滿意 | 372 | 65.1 | |
| 普通 | 160 | 28.0 | 28.0 |
| 不滿意 | 9 | 1.6 | 2.3 |
| 非不常滿意 | 4 | 0.7 | |
| 合計 | 571 | 100.0 | 100.0 |
| 平均分數 (標準差) | 3.71 (0.61) | | |

註：各項目百分比因四捨五入進位之關係造成總計百分比有±0.01 之誤差。

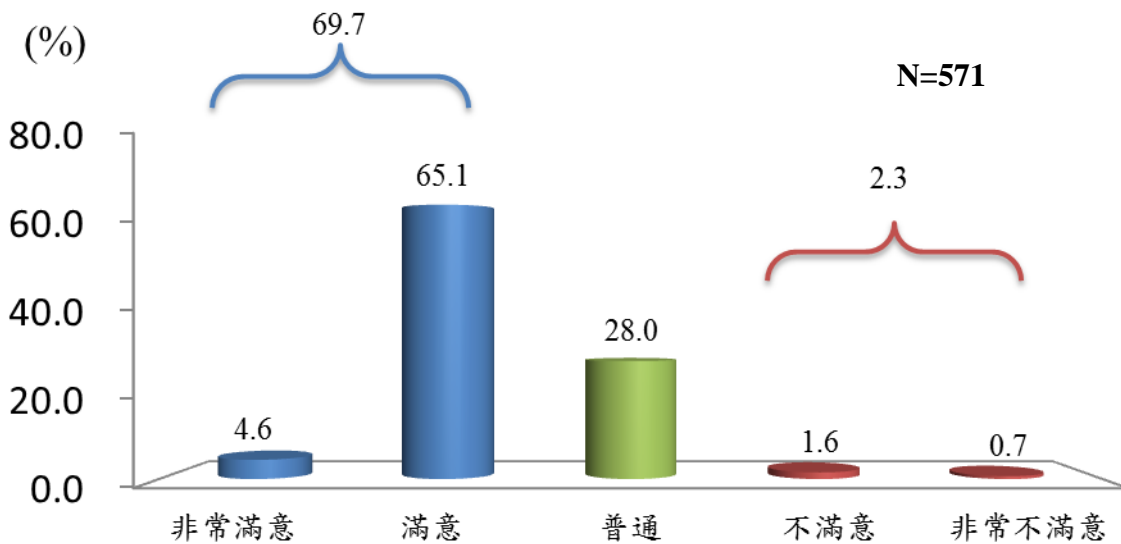


圖 3-18 在校所學「職場倫理與工作責任感」符合職場所需統計圖

【各系滿意度比較】

在校所學「職場倫理與工作責任感」符合職場所需分數介於 3.45-3.90 之間，其中滿意度分數較高的系所為「應用外語系」(3.90)；滿意度分數較低系所的為「財政稅務系」(3.45)，整體滿意度分數為 3.71。

表 3-18-1 在校所學「職場倫理與工作責任感」符合職場所需各系交叉統計表

| 變數別 | | 樣本數 | 平均數 | 標準差 |
|---------|--------------|-----|------|------|
| 整體滿意度分數 | | 571 | 3.71 | 0.61 |
| 財金學院 | 會計資訊系 | 41 | 3.68 | 0.52 |
| | 財政稅務系 | 40 | 3.45 | 0.60 |
| | 不動產投資與經營學位 | 30 | 3.73 | 0.52 |
| | 財務金融系 | 45 | 3.49 | 0.55 |
| | 保險金融管理系 | 40 | 3.88 | 0.56 |
| 管理學院 | 國際貿易系 | 40 | 3.83 | 0.39 |
| | 流通管理系 | 40 | 3.85 | 0.66 |
| | 連鎖加盟經營管理學位學程 | 40 | 3.65 | 0.70 |
| | 企業管理系 | 45 | 3.69 | 0.51 |
| | 行銷管理系 | 50 | 3.72 | 0.50 |
| | 應用外語系 | 40 | 3.90 | 0.44 |
| 資訊學院 | 資訊管理系 | 40 | 3.55 | 0.55 |
| | 資訊科技系 | 40 | 3.83 | 0.98 |
| | 多媒體設計系 | 40 | 3.78 | 0.70 |

(十) 畢業校友已考取的專業證照

本次調查，畢業校友已考取的專業證照，共有 483 位提出，其中以加開「金融證照」為最多，有 98 位，其次則為「英文檢定」有 88 位，再者則為「會計證照、會計 ERP 軟體」有 51 位，其餘詳如表 3-19。

表 3-19 未來學校應加開哪些課程對職場有幫助統計表

| | 個數 |
|----------------|------------|
| 金融證照 | 98 |
| 英文檢定 | 88 |
| 會計證照、會計 ERP 軟體 | 51 |
| 電腦軟體應用 | 43 |
| office 軟體 | 27 |
| 物流相關證照 | 27 |
| 中打、英打 | 27 |
| 國貿相關證照 | 20 |
| 行銷方面的證照 | 14 |
| 繪圖軟體應用 | 14 |
| 網頁設計 | 8 |
| ACA 證照 | 7 |
| 會展人才培育 | 6 |
| 觀光相關證照 | 6 |
| 專業管理課程 | 6 |
| 各國國家語言證照 | 4 |
| 門市服務證照 | 4 |
| 記帳士考試 | 4 |
| 專案管理師 | 4 |
| 企業管理 | 4 |
| OCJP 證照 | 4 |
| SCJP 證照 | 3 |
| 財務分析師 | 3 |
| 企劃人才規劃 | 2 |
| 印刷課 | 2 |
| 電子商務課程 | 2 |
| 機位系統 | 2 |
| 美容師 | 1 |
| 採購 APS 証照 | 1 |
| 寵物美容師執照 | 1 |
| 未表態 | 88 |
| 合計 | 571 |

(十一) 未來學校應加開哪些課程對職場有幫助

本次調查，畢業校友對於未來學校應加開哪些課程對職場有幫助，共有 235 位提出，其中以加開「加強語言進階及口語能力」為最多，有 51 位，其次則為「實習廠商多元化、實習時間增加」有 41 位，再者則為「講座課程可以多一點」有 18 位，其餘詳如表 3-20。

表 3-20 未來學校應加開哪些課程對職場有幫助統計表

| | 個數 |
|--------------------------|-----|
| 加強語言進階及口語能力 | 51 |
| 實習廠商多元化、實習時間增加 | 41 |
| 講座課程可以多一點 | 18 |
| 職場倫理、溝通、應對能力課程 | 15 |
| 電腦應用課程要注重 | 12 |
| 語言能力課程要注重 | 11 |
| 証照、國家考試相關課程 | 10 |
| 開設實務性(術科相關、應用類)的課程 | 10 |
| OFFICE 軟體課程 | 8 |
| 資訊課程 | 6 |
| 行動 APP 程式設計 | 5 |
| 記帳師課程 | 4 |
| 手機 APP 設計軟體 | 2 |
| 卡內基 | 2 |
| 考証照班加強 | 2 |
| 實務經驗多一些 | 2 |
| 行銷業務有關課程 | 2 |
| 探索自己想要的是什麼，心理課程 | 2 |
| mbc 課程 | 2 |
| 人力發展 | 2 |
| 設計軟體的課程 | 1 |
| 簡報製作 | 1 |
| 商業書信 | 1 |
| 企業參觀 | 1 |
| 各家銀行要產品分析做報告的課程 | 1 |
| 多元化的課程,別設限,大一大二可以指導職場的東西 | 1 |
| 多元化選擇讓學弟妹有多選擇 | 1 |
| 投資產品分析 | 1 |
| 抗壓和舒壓課程 | 1 |
| 保險部要只去業務單位實習應該要去內勤實習 | 1 |
| 政教課程 | 1 |
| 物流方面要注重 | 1 |
| 修圖 | 1 |
| 商業課程 | 1 |
| 基層工作實務上的課程比較重要 | 1 |
| 教育課程 | 1 |
| 理財 | 1 |
| 提供銀行專業課程 | 1 |
| 程式方面 | 1 |
| 結合企業實習 | 1 |
| 開觀光業課程 | 1 |
| 電腦相關美術 | 1 |
| 實習課面試課、表達課程多一點 | 1 |
| 對資考有相關的課程 | 1 |
| 網路行銷 | 1 |
| 增加數位行銷方面的課程 | 1 |
| 課程與實務職場融入相關 | 1 |
| 繪圖課程 | 1 |
| 未表態 | 336 |
| 合計 | 571 |

(十二) 對母校建議

本次調查，畢業校友對母校建議，共有 78 位提出具體建議，其中以「讓學生有多元化選擇，增加實習能選擇的廠商」為最多有 8 位，其次則為「英文能力課程需要再補足」有 7 位，再者則為「實習不要必選」及「社團活動太少」各有 5 位，其餘詳如表 3-21。

表 3-21 對母校建議統計表

| | 個數 |
|---------------------------------------|-----|
| 讓學生有多元化選擇，增加實習能選擇的廠商 | 8 |
| 英文能力課程需要再補足 | 7 |
| 實習不要必選 | 5 |
| 社團活動太少 | 5 |
| 課程搭配考證照很有幫助，希望能多跟業界相關校外來講座。 | 3 |
| 了解社會工作環境現象和升遷管道，實務比較重要 | 3 |
| 不要強制實習，讓學生自由選擇，升學方面的資源可在幫助學生 | 3 |
| 加開設計資訊的課程 | 2 |
| 可以不用花太多時間實習，半學期就夠了，或幾個月。 | 2 |
| 可以多教導實務方面的應用 | 2 |
| 可以多參觀一些櫃場或物流的東西 | 2 |
| 可以教學再深一點 | 2 |
| 實習經驗應多一些 | 2 |
| 市場的架構狀況宜多提供 | 2 |
| 企劃證照 | 1 |
| 多建議學生多出去看看 | 1 |
| 多實習可建教合作，可以國稅實習，稅金加強 | 1 |
| 多增加一些業界的演講，學校跟業界有差別，學校學的可能學一半。 | 1 |
| 有趣的課程太少 | 1 |
| 到銀行實習 | 1 |
| 所學平面媒體在公司沒有相符 | 1 |
| 建教合作 | 1 |
| 科系學的東西太少 | 1 |
| 要有國際觀 | 1 |
| 要求學生考證照 | 1 |
| 要常跟職場接觸，要有職場教學 | 1 |
| 教導職場倫理 | 1 |
| 做中學，進入職場比較有收穫 | 1 |
| 專業的人來教導面試、履歷及就職需要準備的技巧 | 1 |
| 設備老舊要換 | 1 |
| 就業講座可以多開一些 可以聘一些外聘講師讓學生了解社會現象 | 1 |
| 開國家考試 | 1 |
| 跟在校所學用不到，在校所學貼於紙本，沒有實務經驗，一切得重頭來 | 1 |
| 圖書館要大一點 | 1 |
| 實習不要強制，不強迫實習，想考研究所但沒有時間讀書 | 1 |
| 實習太過於保護學生的立場，沒辦法去了解實務。 | 1 |
| 實習規劃沒有很完善 | 1 |
| 碩士在職專班開班 | 1 |
| 增加實習經驗 | 1 |
| 增加實習課程，多聘老師來說工作經驗，希望老師能拿生活上的分享而不是只是課本 | 1 |
| 課程可以在難一點 | 1 |
| 請學校幫學生爭取公司的工作機會 | 1 |
| 早一點讓學生實習，接觸社會的感覺 | 1 |
| 選課系統不好，課一下就滿了 | 1 |
| 未表態 | 493 |
| 合計 | 571 |

三、〈就業滿意度〉暨〈在學課程滿意度〉調查總表

(一) 滿意度總表

本次調查，畢業校友在〈就業滿意度〉調查中，以對於「與同事相處十分融洽」較為滿意(3.93分)，對於「目前工作的升遷制度」與「目前工作的考核制度」較為不滿意(3.53分)；就業綜合滿意度，以「資管系」較為滿意(3.98分)，以「連鎖系」較為不滿意(3.54分)。

畢業校友在〈在學課程滿意度〉調查中，以對於在校所學的「職場倫理與工作責任感」較為滿意(3.71分)，對於在校所考的「外語能力」較為不滿意(3.10分)；在學課程綜合滿意度，以「媒計系」較為滿意(3.60分)，以「連鎖系」較為不滿意(3.22分)。

表 3-22 〈就業滿意度〉暨〈在學課程滿意度〉調查總表-平均分數

| 學系 | 會資系 | 財稅系 | 不動產 | 財金系 | 保金系 | 國貿系 | 流通系 | 連鎖系 | 企管系 | 行銷系 | 應外系 | 資管系 | 資料系 | 媒計系 | 全校 |
|--------------|------|------|------|------|------|------|------|------|------|------|------|------|------|------|------|
| 樣本數 | 41 | 40 | 30 | 45 | 40 | 40 | 40 | 40 | 45 | 50 | 40 | 40 | 40 | 40 | 571 |
| 百分比 | 7% | 7% | 5% | 8% | 7% | 7% | 7% | 7% | 8% | 9% | 7% | 7% | 7% | 7% | 100% |
| 〈就業滿意度〉 | | | | | | | | | | | | | | | |
| 1 目前的工作環境 | 3.93 | 3.88 | 4.00 | 3.80 | 3.93 | 3.83 | 3.80 | 3.75 | 3.82 | 3.76 | 3.70 | 4.10 | 3.68 | 4.03 | 3.86 |
| 2 目前的工作職務 | 3.95 | 3.75 | 3.90 | 3.78 | 3.85 | 3.70 | 3.75 | 3.75 | 3.76 | 3.72 | 3.65 | 4.08 | 3.78 | 3.98 | 3.81 |
| 3 目前工作的薪資福利 | 3.83 | 3.53 | 3.70 | 3.56 | 3.85 | 3.60 | 3.45 | 3.38 | 3.44 | 3.52 | 3.50 | 3.88 | 3.48 | 3.80 | 3.60 |
| 4 目前工作的升遷制度 | 3.76 | 3.58 | 3.43 | 3.49 | 3.68 | 3.68 | 3.55 | 3.28 | 3.42 | 3.46 | 3.35 | 3.65 | 3.38 | 3.68 | 3.53 |
| 5 目前工作的考核制度 | 3.76 | 3.60 | 3.47 | 3.44 | 3.70 | 3.65 | 3.45 | 3.40 | 3.36 | 3.48 | 3.35 | 3.60 | 3.48 | 3.68 | 3.53 |
| 6 與上司互動十分良好 | 4.05 | 3.68 | 3.93 | 3.62 | 3.95 | 3.90 | 3.85 | 3.68 | 3.80 | 3.86 | 3.83 | 4.15 | 3.65 | 4.05 | 3.85 |
| 7 與同事相處十分融洽 | 4.15 | 3.68 | 3.93 | 3.64 | 4.08 | 4.05 | 3.93 | 3.70 | 3.91 | 4.02 | 3.88 | 4.23 | 3.78 | 4.08 | 3.93 |
| 8 目前工作符合自己興趣 | 3.85 | 3.35 | 3.87 | 3.64 | 3.75 | 3.73 | 3.50 | 3.38 | 3.42 | 3.58 | 3.38 | 3.95 | 3.70 | 3.68 | 3.62 |
| 9 目前工作的整體滿意度 | 4.00 | 3.53 | 3.77 | 3.71 | 3.85 | 3.88 | 3.70 | 3.53 | 3.60 | 3.74 | 3.70 | 4.18 | 3.70 | 3.85 | 3.76 |
| 就業綜合滿意度 | 3.92 | 3.62 | 3.78 | 3.63 | 3.85 | 3.78 | 3.66 | 3.54 | 3.61 | 3.68 | 3.59 | 3.98 | 3.62 | 3.87 | 3.72 |
| 〈在學課程滿意度〉 | | | | | | | | | | | | | | | |
| 1 外語能力 | 3.05 | 3.00 | 3.37 | 3.00 | 3.33 | 3.20 | 2.90 | 2.88 | 3.04 | 3.08 | 3.28 | 3.25 | 2.98 | 3.18 | 3.10 |
| 2 專業能力 | 3.37 | 3.10 | 3.43 | 3.00 | 3.30 | 3.25 | 3.23 | 2.90 | 3.24 | 3.36 | 3.40 | 3.25 | 3.15 | 3.53 | 3.25 |
| 3 專業證照 | 3.39 | 3.23 | 3.33 | 3.02 | 3.65 | 3.35 | 3.10 | 2.85 | 3.20 | 3.18 | 3.28 | 3.00 | 3.05 | 3.55 | 3.22 |
| 4 職前之校外實習經驗 | 3.46 | 3.23 | 3.50 | 3.16 | 3.58 | 3.40 | 3.40 | 3.23 | 3.49 | 3.36 | 3.38 | 3.28 | 3.28 | 3.75 | 3.39 |
| 5 口頭表達能力 | 3.66 | 3.30 | 3.73 | 3.42 | 3.70 | 3.70 | 3.60 | 3.40 | 3.51 | 3.70 | 3.40 | 3.48 | 3.43 | 3.60 | 3.54 |
| 6 團隊合作與協調能力 | 3.68 | 3.43 | 3.80 | 3.49 | 3.78 | 3.85 | 3.65 | 3.55 | 3.58 | 3.68 | 3.68 | 3.70 | 3.48 | 3.63 | 3.64 |
| 7 獨立思考與分析能力 | 3.73 | 3.35 | 3.77 | 3.42 | 3.75 | 3.78 | 3.55 | 3.35 | 3.53 | 3.74 | 3.68 | 3.70 | 3.38 | 3.58 | 3.59 |
| 8 基礎電腦應用技能 | 3.68 | 3.30 | 3.50 | 3.38 | 3.28 | 3.85 | 3.38 | 3.15 | 3.47 | 3.62 | 3.43 | 3.75 | 3.43 | 3.80 | 3.50 |
| 9 職場倫理與工作責任感 | 3.68 | 3.45 | 3.73 | 3.49 | 3.88 | 3.83 | 3.85 | 3.65 | 3.69 | 3.72 | 3.90 | 3.83 | 3.55 | 3.78 | 3.71 |
| 在學課程綜合滿意度 | 3.52 | 3.26 | 3.57 | 3.26 | 3.58 | 3.58 | 3.41 | 3.22 | 3.42 | 3.49 | 3.49 | 3.47 | 3.30 | 3.60 | 3.44 |

本次調查，另以「非常滿意」與「滿意」兩項合計所佔比例當作「滿意度」。畢業校友在〈就業滿意度〉調查中，以對於「與同事相處十分融洽」較為滿意(滿意度 79%)，對於「目前工作的升遷制度」較為不滿意(滿意度 52%)；就業綜合滿意度，以「保金系」較為滿意(滿意度 81%分)，以「資料系」較為不滿意(滿意度 52%)。

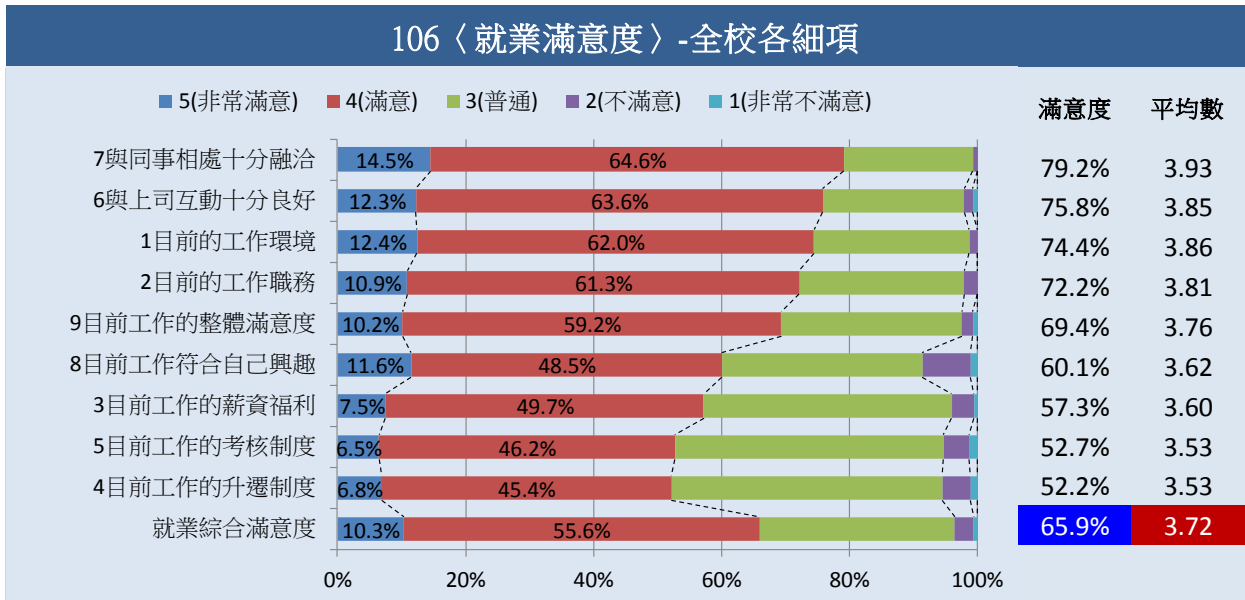
畢業校友在〈在學課程滿意度〉調查中，以對於在校所學的「職場倫理與工作責任感」較為滿意(滿意度 70%)，對於在校所考的「外語能力」較為不滿意(滿意度 28%)；在學課程綜合滿意度，以「媒計系」較為滿意(滿意度 63%分)，以「資料系」較為不滿意(滿意度 37%)。

表 3-23 〈就業滿意度〉暨〈在學課程滿意度〉調查總表-滿意度

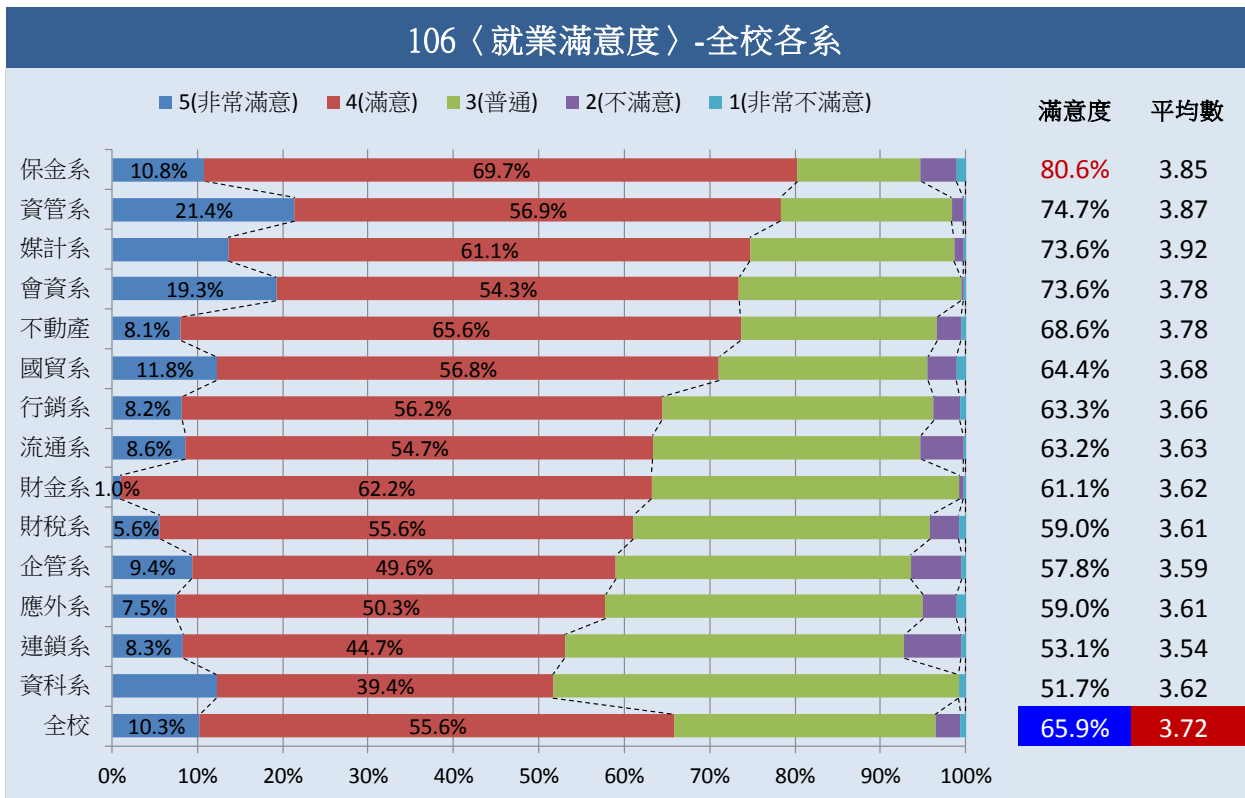
| 學系 | 會資系 | 財稅系 | 不動產 | 財金系 | 保金系 | 國貿系 | 流通系 | 連鎖系 | 企管系 | 行銷系 | 應外系 | 資管系 | 資料系 | 媒計系 | 全校 |
|------------------|-----|-----|-----|-----|-----|-----|-----|-----|-----|-----|-----|-----|-----|-----|------|
| 樣本數 | 41 | 40 | 30 | 45 | 40 | 40 | 40 | 40 | 45 | 50 | 40 | 40 | 40 | 40 | 571 |
| 百分比 | 7% | 7% | 5% | 8% | 7% | 7% | 7% | 7% | 8% | 9% | 7% | 7% | 7% | 7% | 100% |
| 〈就業滿意度〉 | | | | | | | | | | | | | | | |
| 1 目前的工作環境 | 75% | 80% | 60% | 80% | 90% | 75% | 70% | 68% | 69% | 66% | 63% | 88% | 58% | 88% | 74% |
| 2 目前的工作職務 | 76% | 73% | 77% | 78% | 83% | 70% | 68% | 65% | 69% | 64% | 58% | 83% | 68% | 85% | 72% |
| 3 目前工作的薪資福利 | 66% | 53% | 63% | 56% | 85% | 65% | 48% | 38% | 47% | 54% | 50% | 73% | 43% | 68% | 57% |
| 4 目前工作的升遷制度 | 61% | 58% | 53% | 51% | 68% | 65% | 55% | 40% | 42% | 46% | 43% | 53% | 38% | 63% | 52% |
| 5 目前工作的考核制度 | 61% | 60% | 57% | 49% | 73% | 63% | 48% | 45% | 44% | 48% | 45% | 55% | 38% | 58% | 53% |
| 6 與上司互動十分良好 | 85% | 63% | 80% | 64% | 85% | 88% | 80% | 63% | 71% | 80% | 75% | 90% | 53% | 88% | 76% |
| 7 與同事相處十分融洽 | 90% | 63% | 80% | 64% | 90% | 95% | 83% | 65% | 76% | 88% | 78% | 95% | 55% | 88% | 79% |
| 8 目前工作符合自己興趣 | 71% | 45% | 77% | 60% | 73% | 65% | 53% | 43% | 49% | 64% | 48% | 78% | 58% | 65% | 60% |
| 9 目前工作的整體滿意度 | 78% | 58% | 73% | 67% | 80% | 78% | 68% | 53% | 64% | 70% | 63% | 93% | 58% | 73% | 69% |
| 就業綜合滿意度 | 74% | 61% | 69% | 63% | 81% | 74% | 63% | 53% | 59% | 64% | 58% | 78% | 52% | 75% | 66% |
| 〈在學課程滿意度〉 | | | | | | | | | | | | | | | |
| 1 外語能力 | 22% | 20% | 40% | 27% | 43% | 33% | 25% | 15% | 24% | 28% | 33% | 45% | 13% | 33% | 28% |
| 2 專業能力 | 41% | 33% | 43% | 27% | 48% | 35% | 35% | 28% | 38% | 46% | 43% | 50% | 28% | 53% | 39% |
| 3 專業證照 | 44% | 40% | 40% | 27% | 65% | 43% | 28% | 33% | 38% | 38% | 33% | 38% | 25% | 53% | 39% |
| 4 職前之校外實習經驗 | 59% | 43% | 60% | 31% | 63% | 50% | 53% | 45% | 58% | 52% | 50% | 50% | 43% | 78% | 52% |
| 5 口頭表達能力 | 66% | 38% | 73% | 44% | 70% | 70% | 60% | 48% | 51% | 68% | 48% | 63% | 43% | 63% | 57% |
| 6 團隊合作與協調能力 | 68% | 45% | 77% | 49% | 73% | 83% | 63% | 48% | 53% | 68% | 68% | 73% | 48% | 65% | 62% |
| 7 獨立思考與分析能力 | 73% | 43% | 77% | 47% | 70% | 78% | 55% | 45% | 53% | 72% | 63% | 70% | 40% | 65% | 60% |
| 8 基礎電腦應用技能 | 71% | 40% | 57% | 44% | 40% | 85% | 45% | 38% | 49% | 66% | 53% | 80% | 45% | 78% | 56% |
| 9 職場倫理與工作責任感 | 71% | 50% | 70% | 51% | 78% | 83% | 75% | 63% | 67% | 74% | 85% | 80% | 53% | 80% | 70% |
| 在學課程綜合滿意度 | 57% | 39% | 60% | 39% | 61% | 62% | 49% | 40% | 48% | 57% | 53% | 61% | 37% | 63% | 52% |

(二) 全校分析總表

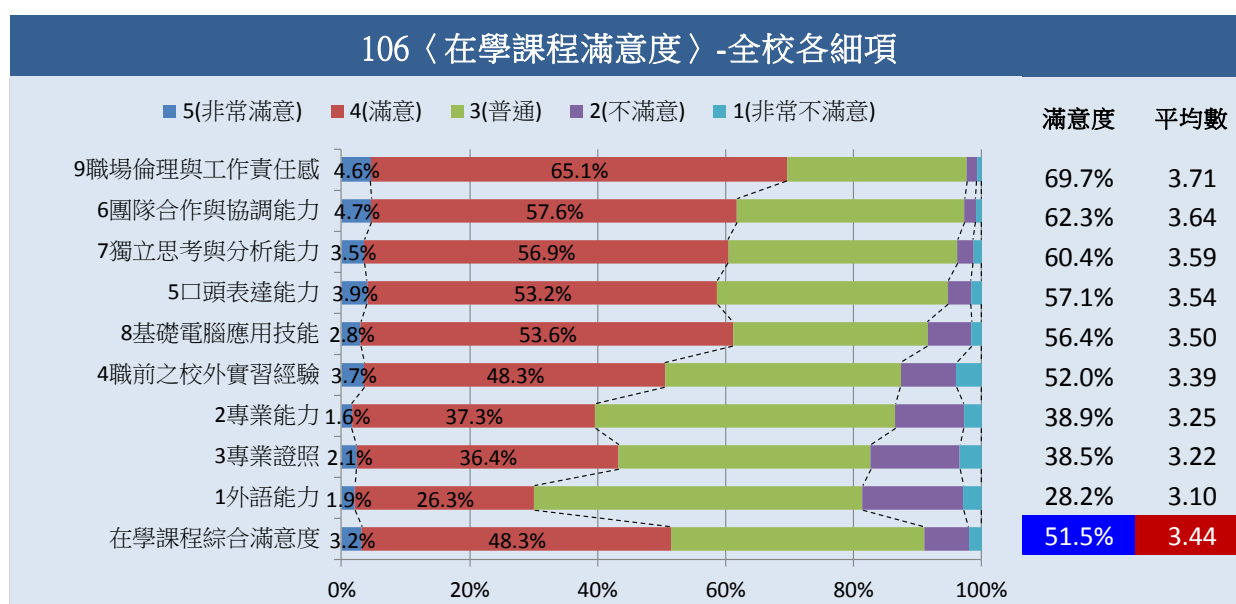
本次調查中，畢業校友對於〈就業滿意度〉各調查題項的認知，以「同事相處」、「上司互動」、「工作環境」與「工作職務」等項較為滿意，滿意度皆在 70% 以上，平均分數亦均有 3.80 分以上。



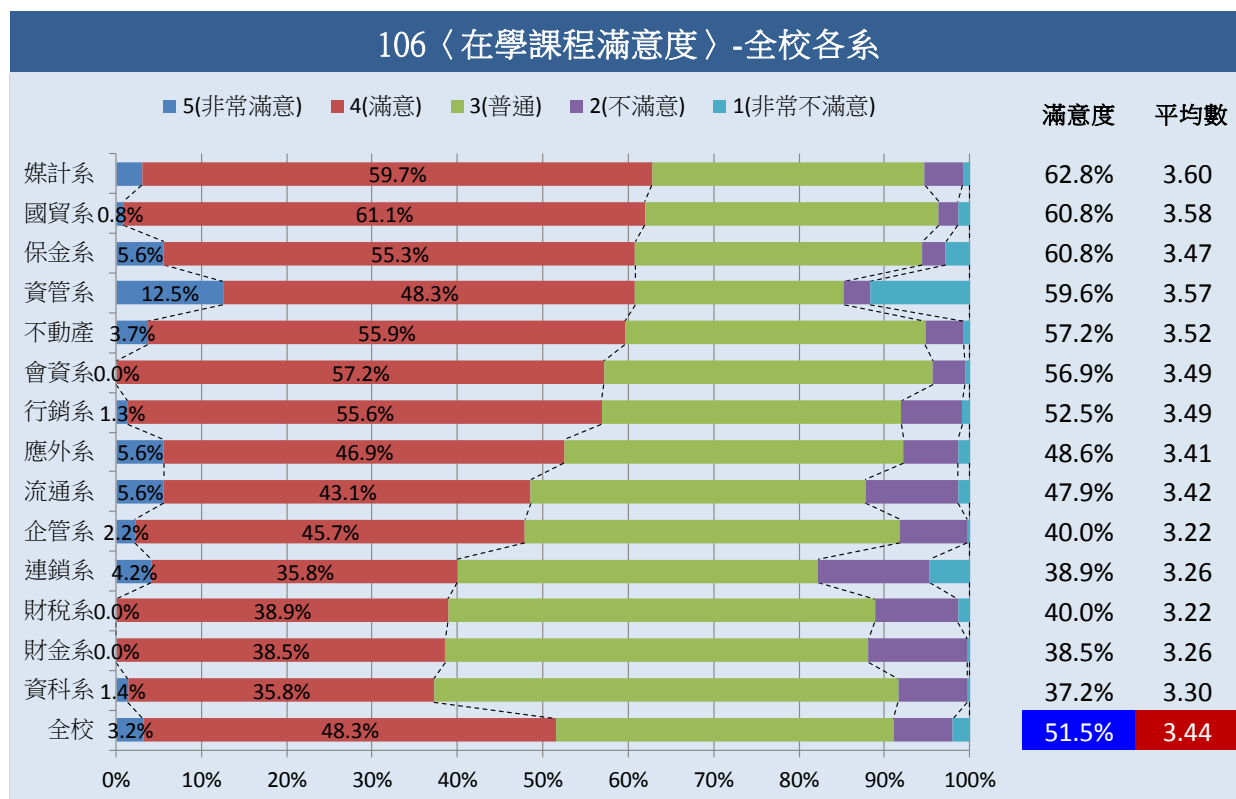
各系的就業綜合滿意度，滿意度以「保金系」的 80.6% 為最高，平均分數則以「媒計系」的 3.92 分最高。全校的就業綜合滿意度為 65.9%，平均分數為 3.72。



本次調查中，畢業校友對於〈在學課程滿意度〉各調查題項的認知，以「職場倫理與工作責任感」較為滿意，滿意度約 69.7%，平均分數 3.71 分。



各系的在學課程綜合滿意度，滿意度以「媒計系」的 62.8% 為最高，平均分數為 3.60 分。全校的在學課程綜合滿意度為 51.5%，平均分數為 3.44。



第四章 調查結果與建議

一、調查結果彙整

在基本資料部份，畢業校友畢業科系以「行銷管理系」為最多，有 50 位受訪者；畢業校友裡，其中直屬主管職稱/職階為「經理」為最多，有 161 位(28.2%)，其次為「老闆」有 128 位(22.4%)；工作機構屬性以「私人企業」最多，有 356 位(96.2%)，其次為「非營利事業組織」有 8 位(1.9%)；就業行業別以「金融及保險業」的最多，共有 83 位(20.1%)，其次為「其他服務業」有 75 位(18.2%)；得到工作的資訊管道以「人力銀行」為最多，共有 191 位(46.2%)，其次為「親友介紹」有 115 位(27.8%)；平均每月月薪以「20,001 元~30,000 元」為最多，共有 218 位(52.8%)，其次為「30,001 元~40,000 元」有 140 位(33.9%)，工作年資以「半年以內」為最多，共有 218 位(52.8%)，其次為「半年~一年」有 104 位(25.2%)。

在工作滿意度部份，畢業校友對目前的工作環境滿意度的表現平均分數為 3.86 分；對目前的工作職務滿意度平均分數為 3.80 分；對目前工作的薪資福利滿意度平均分數為 3.60 分；對目前工作的升遷制度滿意度平均分數為 3.53 分；對目前工作的考核制度滿意度平均分數為 3.53 分；畢業校友在工作上與上司互動滿意度平均分數為 3.85 分；在工作上與同事相處滿意度平均分數為 3.93 分；對目前工作符合自己興趣滿意度平均分數為 3.62；對目前工作的整體滿意度平均分數為 3.76 分。

在學課程滿意度部份，畢業校友在校所學「外語能力」符合職場所需平均分數為 3.10 分；在校所學「專業能力」符合職場所需平均分數為 3.25 分；在校所考「專業證照」符合職場所需平均分數為 3.22 分；在校所學「職前之校外實習經驗」符合職場所需平均分數為 3.39 分；在校所學「口頭表達能力」符合職場所需平均分數為 3.54 分；在校所學「團隊合作與協調能力」符合職場所需平均分數為 3.64 分；在校所學「獨立思考與分析能力」符合職場所需平均分數為 3.59 分；在校所學「基礎電腦應用技能」符合職場所需平均分數為 3.50 分；在校所學「職場倫理與工作責任感」符合職場所需平均分數為 3.71 分；畢業校友已考取的專業證照，共有 483 位提出，其中以加開「金融證照」為最多，有 98 位，

其次則為「英文檢定」有 88 位，再者則為「會計證照、會計 ERP 軟體」有 51 位；畢業校友對於未來學校應加開哪些課程對職場有幫助，共有 235 位提出，其中以加開「加強語言進階及口語能力」為最多，有 51 位，其次則為「實習廠商多元化、實習時間增加」有 41 位，再者則為「講座課程可以多一點」有 18 位；畢業校友對母校建議，共有 78 位提出具體建議，其中以「讓學生有多元化選擇，增加實習能選擇的廠商」為最多有 8 位，其次則為「英文能力課程需要再補足」有 7 位，再者則為「實習不要必選」及「社團活動太少」各有 5 位。

二、建議

從調查結果可知，畢業校友在工作滿意度部份，對於目前工作符合自己興趣的滿意度較低，僅有六成的正評價，其表示仍有改善空間，建議學校可多舉辦講座課程及進行職涯探索測試，讓學生了解各行業的概況、工作性質及自己的興趣所適合的行業，能盡早了解自己未來希望的發展發向，並朝此方向做準備。

本次調查中，畢業校友在學課程滿意度部份，尤其以「專業能力及專業證照」滿意度正面評價較低，僅有近四成，而在未來學校應加強哪些課程及對母校建議部份，有多位校友提出「實習廠商多元化、增加實習能選擇的廠商」，實習能幫助學生把所學與實務做結合，以實作方式讓學生直接從中感受，並將專業知識應用有效發揮，才能符合業界需求。建議可增加配合的實習廠商，讓學生有多種選擇，能依個人興趣做選擇，另外，因為每個人會有不同的生涯規劃，會有繼續升學、準備國家考試或證照考試、檢定考試等情況，建議學校可開設相關課程，協助學生完成其生涯規劃。

本次調查中，畢業校友在學課程滿意度部份，外語能力滿意度正面評價僅有近三成，而在未來學校應加強哪些課程及對母校建議部份，也有多位校友提出應加強外語能力，因此針對此點，建議學校可先了解學生之程度，並加強基礎能力，多增加生活會話課程內容，以及可在校園舉辦語文檢定考試(如：多益)，以提升學生的英語能力。

附錄 1：調查問卷

德明財經科技大學一畢業生就業滿意度暨在學課程滿意度調查

親愛的畢業生您好！

很高興有機會與您聯繫，母校為了關切畢業後的您，希望藉由本問卷了解您的現況以及在校時對於課程的滿意度調查；您的寶貴意見可以做為母校日後改進的參考；其問卷上的資料，僅供學校內部課程與政策規劃參考，並妥善保護您的個人資料，請安心填答。

<第一部份：個人基本資料>

1. (1)姓名：_____ (2)聯絡手機：_____ (3)聯絡電話：_____

(4)學號：_____ 忘記了 (5)常用 E-mail：_____
2. 畢業後動向：【回答(1)者，請續答第一部份第 3-9 題；其餘請跳至第二部份作答】
 - (1)進入職場就業
 - (2)國內升學：學校名稱_____系科別_____
 - (3)出國進修（含就讀國外語言學校）
 - (4)服役（含常備兵役、替代役、補充兵役）
 - (5)專心準備證照考試、檢定考試等（不包含出國進修考試）【專心指不從事全職工作或不工作】
 - (6)專心準備國家考試
 - (7)暫不就業
 - (8)其他：_____
3. 任職公司/單位名稱：_____
4. 是否還任職於該公司/單位： (1)是 (2)已離職，目前待業中
5. 目前或曾任職之部門：_____ 職稱：_____
6. 任職於該公司/單位的工作年資：_____年_____月
7. 得到這個工作的資訊管道： (1)學校 (2)政府單位 (3)人力銀行

 (4)親友介紹 (5)報章雜誌 (6)其他：_____
8. 請問您目前或曾任職的每月平均薪資約為：
 - (1) 20,000 元以下 (2) 20,001 元~30,000 元 (3) 30,001 元~40,000 元
 - (4) 40,001 元~50,000 元 (5) 50,001 元以上
9. 請問您目前或曾任職的公司資料：
 - (1)工作機構屬性： (1)政府機關 (2)私人企業 (3)學校 (4)非營利事業組織 (5)其他
 - (2)行業類別： (1)製造業 (2)支援服務業 (3)公共行政及國防；強制性社會安全
 - (4)教育服務業 (5)醫療保健及社會工作服務業 (6)藝術、娛樂及休閒服務業
 - (7)其他服務業 (8)營造業 (9)批發及零售業
 - (10)運輸及倉儲業 (11)住宿及餐飲業 (12)資訊及通訊傳播業
 - (13)金融及保險業 (14)不動產業 (15)專業、科學及技術服務業
 - (16)其他：_____
 - (3)公司/單位統編：_____ 住址：_____
 - (4)您的主管姓名：_____ 聯絡電話：_____
 - (5)主管 E-mail：_____
 - (6)主管職稱/職階： (1)經理 (2)副理 (3)襄理 (4)主任 (5)組長 (6)其他：_____

<第二部份：滿意度調查>

一、工作滿意度

| 滿意度內容 | 1 非常不認同 | 2 不認同 | 3 普通 | 4 認同 | 5 非常認同 |
|---------------------|------------|----------|---------|---------|-----------|
| 1. 我對目前的工作環境感到滿意 | | | | | |
| 2. 我對目前的工作職務感到滿意 | | | | | |
| 3. 我對目前工作的薪資福利感到滿意 | | | | | |
| 4. 我對目前工作的升遷制度感到滿意 | | | | | |
| 5. 我對目前工作的考核制度感到滿意 | | | | | |
| 6. 我在工作上與上司互動十分良好 | | | | | |
| 7. 我在工作上與同事相處十分融洽 | | | | | |
| 8. 我對目前工作符合自己興趣的滿意度 | | | | | |
| 9. 我對目前工作的整體滿意度 | | | | | |

二、在學課程滿意度

| 符合職場所需內容 | 1 非常不滿意 | 2 不滿意 | 3 普通 | 4 滿意 | 5 非常滿意 |
|----------------------------------|------------|----------|---------|---------|-----------|
| 1. 在校所學「外語能力」 | | | | | |
| 2. 在校所學「專業能力」 | | | | | |
| 3. 在校所考「專業證照」 | | | | | |
| 4. 在校所學「職前之校外實習經驗」 | | | | | |
| 5. 在校所學「口頭表達能力」 | | | | | |
| 6. 在校所學「團隊合作與協調能力」 | | | | | |
| 7. 在校所學「獨立思考與分析能力」 | | | | | |
| 8. 在校所學「基礎電腦應用技能」 | | | | | |
| 9. 在校所學「職場倫理與工作責任感」 | | | | | |
| 10. 請問您覺得對職場有需要的「專業證照」有哪些： | | | | | |
| 11. 請問您覺得未來學校應加開哪些「課程」會對職場有幫助： | | | | | |
| 12. 請問您是否有其他會對職場有幫助並可提供給母校的「建議」： | | | | | |

~~~ 德明財經科技大學，感謝您的參與，祝福您一切順心 ~~~

## 附錄 2：調查總表

106 年度畢業生&lt;就業滿意度&gt;暨&lt;在學課程滿意度&gt;調查總表

| 學系                     | 會資系  | 財稅系  | 不動產  | 財金系  | 保金系  | 國貿系  | 流通系  | 連鎖系  | 企管系  | 行銷系  | 應外系  | 資管系  | 資科系  | 媒計系  | 全校   |
|------------------------|------|------|------|------|------|------|------|------|------|------|------|------|------|------|------|
| 樣本數                    | 41   | 40   | 30   | 45   | 40   | 40   | 40   | 40   | 45   | 50   | 40   | 40   | 40   | 40   | 571  |
| 百分比                    | 7%   | 7%   | 5%   | 8%   | 7%   | 7%   | 7%   | 7%   | 8%   | 9%   | 7%   | 7%   | 7%   | 7%   | 100% |
| <b>&lt;就業滿意度&gt;</b>   |      |      |      |      |      |      |      |      |      |      |      |      |      |      |      |
| 1 目前的工作環境              | 3.93 | 3.88 | 4.00 | 3.80 | 3.93 | 3.83 | 3.80 | 3.75 | 3.82 | 3.76 | 3.70 | 4.10 | 3.68 | 4.03 | 3.86 |
| 2 目前的工作職務              | 3.95 | 3.75 | 3.90 | 3.78 | 3.85 | 3.70 | 3.75 | 3.75 | 3.76 | 3.72 | 3.65 | 4.08 | 3.78 | 3.98 | 3.81 |
| 3 目前工作的薪資福利            | 3.83 | 3.53 | 3.70 | 3.56 | 3.85 | 3.60 | 3.45 | 3.38 | 3.44 | 3.52 | 3.50 | 3.88 | 3.48 | 3.80 | 3.60 |
| 4 目前工作的升遷制度            | 3.76 | 3.58 | 3.43 | 3.49 | 3.68 | 3.68 | 3.55 | 3.28 | 3.42 | 3.46 | 3.35 | 3.65 | 3.38 | 3.68 | 3.53 |
| 5 目前工作的考核制度            | 3.76 | 3.60 | 3.47 | 3.44 | 3.70 | 3.65 | 3.45 | 3.40 | 3.36 | 3.48 | 3.35 | 3.60 | 3.48 | 3.68 | 3.53 |
| 6 與上司互動十分良好            | 4.05 | 3.68 | 3.93 | 3.62 | 3.95 | 3.90 | 3.85 | 3.68 | 3.80 | 3.86 | 3.83 | 4.15 | 3.65 | 4.05 | 3.85 |
| 7 與同事相處十分融洽            | 4.15 | 3.68 | 3.93 | 3.64 | 4.08 | 4.05 | 3.93 | 3.70 | 3.91 | 4.02 | 3.88 | 4.23 | 3.78 | 4.08 | 3.93 |
| 8 目前工作符合自己興趣           | 3.85 | 3.35 | 3.87 | 3.64 | 3.75 | 3.73 | 3.50 | 3.38 | 3.42 | 3.58 | 3.38 | 3.95 | 3.70 | 3.68 | 3.62 |
| 9 目前工作的整體滿意度           | 4.00 | 3.53 | 3.77 | 3.71 | 3.85 | 3.88 | 3.70 | 3.53 | 3.60 | 3.74 | 3.70 | 4.18 | 3.70 | 3.85 | 3.76 |
| 就業綜合滿意度                | 3.92 | 3.62 | 3.78 | 3.63 | 3.85 | 3.78 | 3.66 | 3.54 | 3.61 | 3.68 | 3.59 | 3.98 | 3.62 | 3.87 | 3.72 |
| <b>&lt;在學課程滿意度&gt;</b> |      |      |      |      |      |      |      |      |      |      |      |      |      |      |      |
| 1 外語能力                 | 3.05 | 3.00 | 3.37 | 3.00 | 3.33 | 3.20 | 2.90 | 2.88 | 3.04 | 3.08 | 3.28 | 3.25 | 2.98 | 3.18 | 3.10 |
| 2 專業能力                 | 3.37 | 3.10 | 3.43 | 3.00 | 3.30 | 3.25 | 3.23 | 2.90 | 3.24 | 3.36 | 3.40 | 3.25 | 3.15 | 3.53 | 3.25 |
| 3 專業證照                 | 3.39 | 3.23 | 3.33 | 3.02 | 3.65 | 3.35 | 3.10 | 2.85 | 3.20 | 3.18 | 3.28 | 3.00 | 3.05 | 3.55 | 3.22 |
| 4 職前之校外實習經驗            | 3.46 | 3.23 | 3.50 | 3.16 | 3.58 | 3.40 | 3.40 | 3.23 | 3.49 | 3.36 | 3.38 | 3.28 | 3.28 | 3.75 | 3.39 |
| 5 口頭表達能力               | 3.66 | 3.30 | 3.73 | 3.42 | 3.70 | 3.70 | 3.60 | 3.40 | 3.51 | 3.70 | 3.40 | 3.48 | 3.43 | 3.60 | 3.54 |
| 6 團隊合作與協調能力            | 3.68 | 3.43 | 3.80 | 3.49 | 3.78 | 3.85 | 3.65 | 3.55 | 3.58 | 3.68 | 3.68 | 3.70 | 3.48 | 3.63 | 3.64 |
| 7 獨立思考與分析能力            | 3.73 | 3.35 | 3.77 | 3.42 | 3.75 | 3.78 | 3.55 | 3.35 | 3.53 | 3.74 | 3.68 | 3.70 | 3.38 | 3.58 | 3.59 |
| 8 基礎電腦應用技能             | 3.68 | 3.30 | 3.50 | 3.38 | 3.28 | 3.85 | 3.38 | 3.15 | 3.47 | 3.62 | 3.43 | 3.75 | 3.43 | 3.80 | 3.50 |
| 9 職場倫理與工作責任感           | 3.68 | 3.45 | 3.73 | 3.49 | 3.88 | 3.83 | 3.85 | 3.65 | 3.69 | 3.72 | 3.90 | 3.83 | 3.55 | 3.78 | 3.71 |
| 在學課程綜合滿意度              | 3.52 | 3.26 | 3.57 | 3.26 | 3.58 | 3.58 | 3.41 | 3.22 | 3.42 | 3.49 | 3.49 | 3.47 | 3.30 | 3.60 | 3.44 |

106 年度畢業生&lt;就業滿意度&gt;暨&lt;在學課程滿意度&gt;滿意度總表

| 學系                     | 會資系 | 財稅系 | 不動產 | 財金系 | 保金系 | 國貿系 | 流通系 | 連鎖系 | 企管系 | 行銷系 | 應外系 | 資管系 | 資料系 | 媒計系 | 全校   |
|------------------------|-----|-----|-----|-----|-----|-----|-----|-----|-----|-----|-----|-----|-----|-----|------|
| 樣本數                    | 41  | 40  | 30  | 45  | 40  | 40  | 40  | 40  | 45  | 50  | 40  | 40  | 40  | 40  | 571  |
| 百分比                    | 7%  | 7%  | 5%  | 8%  | 7%  | 7%  | 7%  | 7%  | 8%  | 9%  | 7%  | 7%  | 7%  | 7%  | 100% |
| <b>&lt;就業滿意度&gt;</b>   |     |     |     |     |     |     |     |     |     |     |     |     |     |     |      |
| 1 目前的工作環境              | 75% | 80% | 60% | 80% | 90% | 75% | 70% | 68% | 69% | 66% | 63% | 88% | 58% | 88% | 74%  |
| 2 目前的工作職務              | 76% | 73% | 77% | 78% | 83% | 70% | 68% | 65% | 69% | 64% | 58% | 83% | 68% | 85% | 72%  |
| 3 目前工作的薪資福利            | 66% | 53% | 63% | 56% | 85% | 65% | 48% | 38% | 47% | 54% | 50% | 73% | 43% | 68% | 57%  |
| 4 目前工作的升遷制度            | 61% | 58% | 53% | 51% | 68% | 65% | 55% | 40% | 42% | 46% | 43% | 53% | 38% | 63% | 52%  |
| 5 目前工作的考核制度            | 61% | 60% | 57% | 49% | 73% | 63% | 48% | 45% | 44% | 48% | 45% | 55% | 38% | 58% | 53%  |
| 6 與上司互動十分良好            | 85% | 63% | 80% | 64% | 85% | 88% | 80% | 63% | 71% | 80% | 75% | 90% | 53% | 88% | 76%  |
| 7 與同事相處十分融洽            | 90% | 63% | 80% | 64% | 90% | 95% | 83% | 65% | 76% | 88% | 78% | 95% | 55% | 88% | 79%  |
| 8 目前工作符合自己興趣           | 71% | 45% | 77% | 60% | 73% | 65% | 53% | 43% | 49% | 64% | 48% | 78% | 58% | 65% | 60%  |
| 9 目前工作的整體滿意度           | 78% | 58% | 73% | 67% | 80% | 78% | 68% | 53% | 64% | 70% | 63% | 93% | 58% | 73% | 69%  |
| 就業綜合滿意度                | 74% | 61% | 69% | 63% | 81% | 74% | 63% | 53% | 59% | 64% | 58% | 78% | 52% | 75% | 66%  |
| <b>&lt;在學課程滿意度&gt;</b> |     |     |     |     |     |     |     |     |     |     |     |     |     |     |      |
| 1 外語能力                 | 22% | 20% | 40% | 27% | 43% | 33% | 25% | 15% | 24% | 28% | 33% | 45% | 13% | 33% | 28%  |
| 2 專業能力                 | 41% | 33% | 43% | 27% | 48% | 35% | 35% | 28% | 38% | 46% | 43% | 50% | 28% | 53% | 39%  |
| 3 專業證照                 | 44% | 40% | 40% | 27% | 65% | 43% | 28% | 33% | 38% | 38% | 33% | 38% | 25% | 53% | 39%  |
| 4 職前之校外實習經驗            | 59% | 43% | 60% | 31% | 63% | 50% | 53% | 45% | 58% | 52% | 50% | 50% | 43% | 78% | 52%  |
| 5 口頭表達能力               | 66% | 38% | 73% | 44% | 70% | 70% | 60% | 48% | 51% | 68% | 48% | 63% | 43% | 63% | 57%  |
| 6 團隊合作與協調能力            | 68% | 45% | 77% | 49% | 73% | 83% | 63% | 48% | 53% | 68% | 68% | 73% | 48% | 65% | 62%  |
| 7 獨立思考與分析能力            | 73% | 43% | 77% | 47% | 70% | 78% | 55% | 45% | 53% | 72% | 63% | 70% | 40% | 65% | 60%  |
| 8 基礎電腦應用技能             | 71% | 40% | 57% | 44% | 40% | 85% | 45% | 38% | 49% | 66% | 53% | 80% | 45% | 78% | 56%  |
| 9 職場倫理與工作責任感           | 71% | 50% | 70% | 51% | 78% | 83% | 75% | 63% | 67% | 74% | 85% | 80% | 53% | 80% | 70%  |
| 在學課程綜合滿意度              | 57% | 39% | 60% | 39% | 61% | 62% | 49% | 40% | 48% | 57% | 53% | 61% | 37% | 63% | 52%  |